

[Cliquez ici pour retourner
à la liste des transitions](#)

TRANSITION

PERSÉVÉRANCE SCOLAIRE ET RÉUSSITE ÉDUCATIVE AU SECONDAIRE

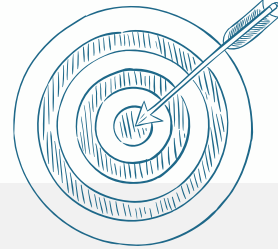


Mots clés

Motivation et engagement

Soutien aux jeunes en difficulté

Élèves de 4^e et 5^e secondaire



Objectifs

Favoriser le maintien aux études des jeunes à risque de décrocher du secondaire.

Description

Service d'orientation de groupe s'adressant à des élèves du secondaire à risque de décrochage scolaire qui sont référés par les enseignants, conseillers d'orientation et les directions des établissements scolaires concernés. À travers divers ateliers dynamiques et interactifs, les élèves sont amenés à définir un projet d'avenir et des objectifs en lien avec leurs aspirations et leurs réalités, pour qui favoriseront leur persévérance scolaire:

- Le jeune, délogé de ses cours réguliers pendant trois jours par la direction de l'école, ne peut s'inscrire qu'une seule fois au projet *Dans le 1000!*;
- Le jeune complète un journal de bord de l'activité, qui inclut ses réflexions, ses objectifs professionnels et un plan d'action réaliste;
- Les activités et le transport sont gratuits.

Transition visée

- Persévérance scolaire et réussite éducative au secondaire

Population cible

- Jeunes
- Parents
- Intervenants scolaires

Type d'interventions

- Universelle
- Ciblée (sous-groupe)
- Individuelle

Pratiques gagnantes



- Intégrer l'activité *Dans le 1000!*, par les directions adjointes des écoles, comme un moyen d'aider un jeune démotivé dans son plan d'action;
- Offrir un compte-rendu de l'activité à la direction adjointe de l'école, si le jeune l'autorise;
- Répondre aux besoins des jeunes en révisant continuellement la démarche pour s'assurer de l'atteinte des résultats;
- Favoriser le développement de la connaissance de soi et l'estime de soi;
- Sensibiliser à l'importance que le jeune obtienne une formation qualifiante.

Ressources essentielles

- Collaborateurs internes : Conseillère d'orientation et coordination du projet d'Espace Carrière.
- Collaborateurs externes : Les équipes des écoles concernées du Centre de services scolaire de Saint-Hyacinthe.

Coordonnées

Espace Carrière
Téléphone : 450 771-4500

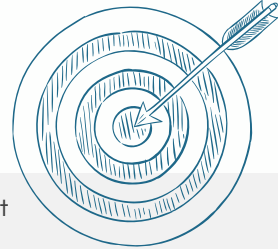
Adresse courriel : accueil@espacecarriere.org

Mots clés

Ressources
du milieu

Ressources de
première ligne

Concertation



Objectifs

Favoriser la concertation entre Espace carrière (Carrefour jeunesse-emploi maskoutain) et le Centre de services scolaire de Saint-Hyacinthe.

Description

Approche collaborative via différents comités et tables de concertation, favorisant les échanges informels avec les conseillers d'orientation des écoles secondaires et primaires. Il s'agit, notamment:

- Table des conseillers d'orientation (CO);
- Table des directeurs des écoles secondaires;
- Table des directeurs des écoles primaires;
- Table de concertation jeunesse.

Transition visée

- Persévérance scolaire et réussite éducative au secondaire

Population cible

- Jeunes
- Parents
- Intervenants scolaires

Type d'interventions

- Universelle
- Ciblée (sous-groupe)
- Individuelle

Pratiques gagnantes



- Faire connaître les projets de transition (services et activités) auprès des partenaires du milieu scolaire;
- Partager l'information entre les partenaires;
- Offrir une ressource de première ligne au personnel du carrefour jeunesse-emploi et au centre de services scolaire.

Ressources essentielles

- Collaborateurs internes : Conseillères d'orientation, coordonnateur des services d'Espace Carrière.
- Collaborateurs externes : Centre de services scolaire Saint-Hyacinthe.

Coordonnées

Espace Carrière
Téléphone : 450 771-4500

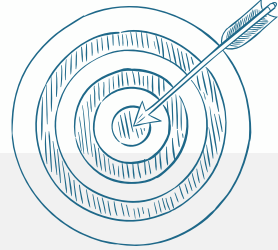
Adresse courriel : accueil@espacecarriere.org

Mots clés

Soutien aux jeunes
en difficulté

Ressources
du milieu

Approche
globale



Objectifs

Favoriser le maintien aux études des jeunes à risque de décrocher ainsi que le retour aux études pour ceux ayant autant décroché.

Description

Coaching individuel de persévérance scolaire et de raccrochage scolaire s'adressant aux élèves de 4^e et 5^e secondaires, ainsi que ceux inscrits à la formation générale aux adultes, à risque de décrocher ou ayant décroché. La durée de l'accompagnement varie selon les besoins de la personne rencontrée. Les rencontres peuvent se dérouler autant dans les locaux qu'en milieu scolaire si le jeune n'est pas disponible le soir. Habituellement, une rencontre par semaine est offerte. Les jeunes sont référés par le milieu scolaire, les organismes communautaires, leurs parents, leurs amis, leur famille ou se rendent par eux-mêmes.

Transition visée

- Persévérance scolaire et réussite éducative au secondaire

Population cible

- Jeunes
 Parents
 Intervenants scolaires

Type d'interventions

- Universelle
 Ciblée (sous-groupe)
 Individuelle

Pratiques gagnantes



- Identifier un objectif professionnel en fonction des intérêts des jeunes et mettre en place un plan d'action personnalisé, ce qui favorise la persévérance scolaire de ces élèves en difficulté;
- Agir sur toutes les sphères de la vie qui font obstacle à la persévérance scolaire et la réussite éducative des jeunes grâce à une approche globale;
- Sensibiliser les jeunes à l'importance d'obtenir une formation qualifiante;
- Favoriser le maintien ou le retour à l'école de 95% des jeunes suivis grâce au coaching individuel *Je m'accroche*.

Ressources essentielles

- Collaborateurs internes : Conseillères en développement professionnel, conseillères d'orientation, agents d'intégration d'Espace Carrière.
- Collaborateurs externes : Les centres de services scolaires (agents de liaison en raccrochage, écoles, coordonnateurs des services éducatifs, conseillers d'orientation, intervenants en milieu scolaire, enseignants, directions d'école), Centre intégré de santé et de services sociaux (CISSS) de la Montérégie-Est, centres jeunesse de la Montérégie

Coordonnées

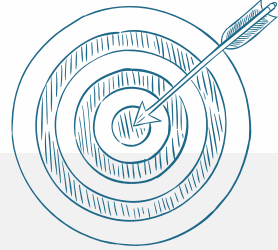
Espace Carrière
Téléphone : 450 771-4500 Adresse courriel : accueil@espacecarriere.org

Mots clés

Pratiques pédagogiques
et éducatives

Motivation
et engagement

Élèves de 4^e et
5^e secondaire



Objectifs

Favoriser la persévérance scolaire des jeunes et une entrée harmonieuse sur le marché du travail.

Description

Afin de favoriser la persévérance scolaire des jeunes, Espace-Carrière anime des ateliers, sur demande, dans les écoles secondaires, principalement dans les classes d'adaptation scolaire, consacrés à la conciliation des études et du travail, la gestion des finances personnelles, la préparation à la recherche d'emploi avec des outils actuels et des stratégies gagnantes et le déploiement d'une attitude professionnelle à la hauteur des talents de chacun et chacune.

Transition visée

- Persévérance scolaire et réussite éducative au secondaire

Population cible

- Jeunes
- Parents
- Intervenants scolaires

Type d'interventions

- Universelle
- Ciblée (sous-groupe)
- Individuelle

Pratiques gagnantes



- Offrir des ateliers percutants afin de sensibiliser et motiver les jeunes, notamment en chiffrant les avantages à persévérer dans leurs études à long terme;
- Référer des élèves aux ateliers d'Espace Carrière par les enseignants, les conseillers d'orientation et les directions des établissements scolaires concernés.

Ressources essentielles

- Collaborateurs internes : Conseillers d'orientation et coordination de projet d'Espace Carrière.
- Collaborateurs externes : Enseignants, conseillers d'orientation et les directions du Centre de services scolaire de Saint-Hyacinthe.

Coordonnées

Espace Carrière
Téléphone : 450 771-4500 Adresse courriel : accueil@espacecarriere.org
Information : <https://www.espacecarriere.org/services-aux-organismes-et-ecoles>



SALON «TA VOIE, TON AVENIR!»

Mots clés

Orientation scolaire
et professionnelle

Valorisation de l'éducation
par les parents

Élèves de la 1^{re} à la
5^e secondaire
et leurs parents



Objectifs

Présenter les diverses possibilités de formation au moment où ceux-ci réfléchissent à leur avenir professionnel.

Les élèves des écoles secondaires, de la formation générale aux adultes et leurs parents sont invités au *Salon ta voie, ton avenir!* afin de rencontrer de nombreux représentants d'établissements postsecondaires (formation professionnelle, collégiale et universitaire) et divers programmes et organismes liés à la formation. C'est une chance pour les élèves, jeunes et adultes, d'explorer les nombreuses possibilités qui s'offrent à eux, afin de recueillir de l'information pertinente et de préciser leur objectif professionnel.

Description

- Les conseillers d'orientation du centre de services scolaire sont sur place pour répondre aux questions concernant notamment l'admission en formation professionnelle et au collégial, en plus d'offrir une conférence gratuite: *Choix de carrière, comment accompagner mon enfant ? Au secours, je suis trop jeune pour choisir!*

Transition visée

- Persévérance scolaire et réussite éducative au secondaire

Population cible

- Jeunes
- Parents
- Intervenants scolaires

Type d'interventions

- Universelle
- Ciblée (sous-groupe)
- Individuelle

Pratiques gagnantes



- Réunir plus de 80 exposants sous un même toit pour aider les élèves à faire un choix de carrière éclairé et répondre à leurs questions;
- Donner l'occasion aux élèves de 5^e secondaire de valider leur information concernant les programmes d'études dès les mois de janvier ou de février, avant de transmettre leurs demandes d'admission;
- Permettre aux élèves de la 3^e et de la 4^e secondaire d'entamer leur réflexion en prévision de leurs choix de cours grâce à l'événement;
- Permettre aux parents d'obtenir de bonnes pratiques en orientation pour accompagner avec bienveillance leurs enfants grâce à des conférences offertes par les conseillères et conseillers d'orientation.

Ressources essentielles

- Collaborateurs internes : Service du secrétariat général et des communications, conseillers d'orientation des écoles et bénévoles du Centre de services scolaire des Grandes-Seigneuries.
- Collaborateurs externes : Représentants de la formation collégiale et universitaire, de l'éducation des adultes, de la formation professionnelle, des études à l'étranger, des ordres professionnels et d'autres organismes liés à la formation.

Coordonnées

Coordonnées : Centre de services scolaire des Grandes-Seigneuries, direction des services éducatifs
Téléphone : 514 380-8899 Adresse courriel : organisationscolaire@cssdgs.gouv.qc.ca
Information : <https://www.cssdgs.gouv.qc.ca/ta-voie-ton-avenir>
<https://www.cssdgs.gouv.qc.ca/2021/03/24/salon-virtuel-teva-transition-ecole-vie-active-ou-comment-preparer-sa-vie-apres-lecole/>

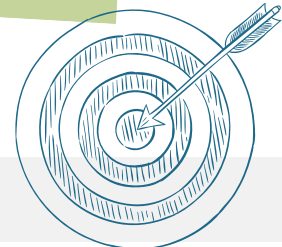


Mots clés

Ressources
du milieu

Soutien aux jeunes
en difficulté

Élèves à
besoins particuliers



Objectifs

Soutenir l'élève pendant son passage de l'école secondaire vers la vie active.

Description

La transition de l'école vers la vie active (TÉVA) est une démarche planifiée, coordonnée et concertée d'activités qui vise l'accompagnement du jeune dans l'élaboration et la réalisation de son projet de vie:

- La démarche de transition concerne différentes sphères de vie du jeune. En fonction de ses besoins et de son projet de vie, des actions seront planifiées et réalisées dans l'une ou l'autre des sphères de sa vie, mais pas nécessairement dans toutes les sphères simultanément:
- Les discussions et les décisions touchent les aspects suivants : l'autonomie personnelle, l'éducation et la formation, l'intégration socioprofessionnelle et l'emploi, le réseau social, la participation à la communauté, les loisirs, la résidence et le transport. La démarche se déroule sur 3 ans, précédant la fin du secondaire. Les intervenants scolaires doivent collecter et analyser l'information, planifier et réaliser des interventions ainsi que réviser la démarche.

Transition visée

- Persévérance scolaire et réussite éducative au secondaire
- Secondaire-formation générale aux adultes
- Secondaire-formation professionnelle
- Secondaire-cégep
- Insertion sur le marché du travail

Population cible

- Jeunes
- Parents
- Intervenants scolaires

Type d'interventions

- Universelle
- Ciblée (sous-groupe)
- Individuelle

Pratiques gagnantes



- Favoriser les partenariats entre l'école, la famille et la communauté;
- Faire bénéficier l'ensemble des élèves en adaptation scolaire de la démarche TEVA et cibler les élèves du régulier de façon individuelle;
- S'assurer que des filets de sécurité sont en place lors de la transition vers la vie adulte du jeune, grâce à une démarche;
- Présenter la démarche aux parents des élèves handicapés ou présentant une difficulté d'adaptation ou d'apprentissage (EHDAA) à l'aide d'un salon virtuel TEVA et d'un dépliant, pour s'assurer de leur collaboration;
- Transmettre l'information importante sur les étapes et sous-étapes de la démarche au personnel scolaire des écoles grâce à une procédure mise au point par le centre de services scolaire.

Ressources essentielles

- Collaborateurs internes : Techniciens en éducation spécialisée, enseignants, conseillers d'orientation et d'autres professionnels concernés du Centre de services scolaire des Grandes-Seigneuries;
- Collaborateurs externes : Parent, centres de santé et de services sociaux, les centres de réadaptation, service spécialisé de main-d'œuvre pour personnes handicapées (SDEM-SEMO) et autres partenaires identifiés, selon le besoin des élèves.

Coordonnées

Centre de services scolaire des Grandes-Seigneuries, direction des services éducatifs, secteur de l'adaptation scolaire
Téléphone : 514 380-8899 Adresse courriel : organisationscolaire@cssdgs.gouv.qc.ca
Information : <https://www.cssdgs.gouv.qc.ca/TEVA> ; <https://www.cssdgs.gouv.qc.ca/2021/03/24/salon-virtuel-teva-transition-ecole-vie-active-ou-comment-preparer-sa-vie-apres-lecole/>

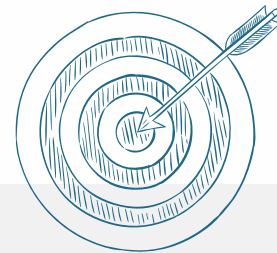


Mots clés

Soutien aux jeunes
hommes en difficulté

Soutien au
comportement positif

École
spécialisée



Objectifs

Créer un environnement positif, cohérent, prévisible et propice aux apprentissages.

Description

Le projet Inukshuk de l'école Le Tremplin est en place depuis 3 ans. Le comité d'implantation et l'agent de développement de Boscoville ont développé les outils nécessaires au soutien au comportement positif (SCP) pour créer et maintenir un milieu propice aux apprentissages pour les élèves en difficulté. La recherche a démontré que les résultats d'une approche positive sont plus efficaces qu'une approche coercitive. Un climat positif, prévisible et sécurisant permet aux jeunes d'être plus disponibles pour l'apprentissage. Lors de la transition, les élèves repartent avec des acquis en lien avec des valeurs telles le respect, la responsabilité et la persévérance. Ces valeurs sont les premières pierres de l'Inukshuk. Le projet Inukshuk a remporté le prix Inspiration Patriotes 2021, dans la catégorie Collaboration.

Transition visée

- Persévérance scolaire et réussite éducative au secondaire

Population cible

- Jeunes
- Parents
- Intervenants scolaires

Type d'interventions

- Universelle
- Ciblée (sous-groupe)
- Individuelle

Pratiques gagnantes



- Améliorer l'estime de soi des jeunes grâce à un discours bienveillant et positif, teinté d'espoir;
- Amener graduellement les élèves à croire que leur projet est possible, pour favoriser leur persévérance scolaire et leur réussite éducative;
- Permettre aux élèves en difficulté de trouver des moyens pour réaliser leurs objectifs personnels et professionnels, malgré les défis rencontrés, grâce à l'approche orientée vers les solutions;
- Former l'ensemble du personnel de l'école sur le soutien au comportement positif, pour assurer la cohérence des interventions auprès des jeunes.

Ressources essentielles

- Collaborateurs internes : Direction, intervenants scolaires de l'école le Tremplin.
- Collaborateurs externes : Agent de développement de Boscoville.

Coordonnées

Centre de services scolaire des Patriotes, École le Tremplin
Téléphone : 450 461-5909 Adresse courriel : tremplin@csp.qc.ca
Information : <https://letremplin.csp.qc.ca/categories/actualite/distinctions/>

Mots clés

Soutien aux jeunes
en difficulté

Ressources
du milieu

Approche
personnalisée



Objectifs

Protéger les jeunes qui sont vulnérables en diminuant le risque de bris de services lors des transitions et mettre en place des filets de sécurité pour les aider à atteindre leurs objectifs scolaires et professionnels.

Description

L'approche Intervenant-pivot de l'école Le Tremplin, réfère à la création d'un comité de partenaires, auquel on retrouve, au centre, un intervenant-pivot. Celui-ci favorise la réussite éducative et diminue le risque de bris de services lors de la transition, par la mise en place de mesures spécifiques et personnalisées. L'intervenant-pivot est un intervenant scolaire significatif dans la vie du jeune. Les actions mises en place permettent notamment:

- La collaboration avec des partenaires de la recherche pour appuyer les interventions à partir de données probantes;
- Le développement d'outils cliniques et de procédures d'accompagnement des élèves;
- La création du rôle de l'intervenant-pivot qui agit comme protecteur lors de la transition de l'élève et comme créateur du réseau de partenaires (école, parents, services sociaux, organismes communautaires, carrefour jeunesse-emploi, etc.).

Le projet a gagné le prix Inspiration Patriotes 2021, dans la catégorie Innovation.

Transition visée

- Persévérance scolaire et réussite éducative au secondaire

Population cible

- Jeunes
- Parents
- Intervenants scolaires

Type d'interventions

- Universelle
- Ciblée (sous-groupe)
- Individuelle

Pratiques gagnantes



- Développer des outils cliniques et des procédures d'accompagnement des élèves, basés sur des données probantes issues de la recherche;
- Accompagner les jeunes dans les transitions difficiles afin de favoriser leur réussite éducative et leur persévérance scolaire;
- Mettre en place des filets de sécurité à travers un réseau de partenaires (école, parents, services sociaux, organismes communautaires, etc.) par l'intervenant-pivot;
- Permettre à un ou une intervenante du carrefour jeunesse-emploi (CJE) de travailler à même l'école Le Tremplin à raison de 3 jours par semaine;
- Permettre à tous les éducateurs et éducatrices de l'école de jouer le rôle d'intervenant-pivot grâce la formation reçue.

Ressources essentielles

- Collaborateurs internes: Direction, techniciens en éducation spécialisée et conseillère d'orientation de l'école le Tremplin;
- Collaborateurs externes: Intervenants scolaires et communautaires, notamment les carrefours jeunesse-emploi qui accompagneront le jeune dans son prochain milieu de vie.

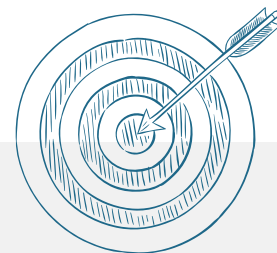
Coordonnées

Centre de services scolaire des Patriotes, École le Tremplin
Téléphone : 450 461-5909 Adresse courriel : tremplin@csp.qc.ca
Information : <https://letremplin.csp.qc.ca/categories/actualite/distinctions/>

Mots clés

Orientation scolaire
et professionnelle

Encadrement
parental



Objectifs

Donner aux élèves du secondaire de l'information et des outils pour les éclairer dans leur choix professionnel.

Description

Pour aider les élèves du secondaire à faire des choix d'avenir éclairés, les conseillers d'orientation du secteur jeunes publient annuellement un *Guide d'information et d'orientation*. L'élève peut également l'obtenir auprès d'un conseiller ou d'une conseillère en orientation. Ce guide de référence est aussi destiné aux parents afin qu'ils puissent accompagner leurs enfants lors de leur prise de décision. Les intervenantes et intervenants scolaires utilisent également le guide comme outil de référence. On y trouve:

- Des outils d'exploration;
- Un calendrier comprenant une vingtaine d'activités en orientation;
- Des sections sur la formation professionnelle et collégiale, secteurs jeunes et adultes;
- Une infographie présentant le système scolaire au Québec;
- Des ressources communautaires et gouvernementales.

Transition visée

- Persévérance scolaire et réussite éducative au secondaire.

Population cible

- Jeunes
- Parents
- Intervenants scolaires

Type d'interventions

- Universelle
- Ciblée (sous-groupe)
- Individuelle

Pratiques gagnantes



- Réviser annuellement le guide par l'équipe des conseillères et conseillers d'orientation du centre de services scolaire;
- Répertorier, de façon simple et concise, dans un outil de référence, les différentes avenues de formation offertes aux jeunes du secondaire;
- Offrir un outil complémentaire aux interventions individuelles et dans les classes par les conseillères et conseillers d'orientation.

Ressources essentielles

Collaborateurs internes : Service des ressources éducatives, équipe de révision comprenant des conseillers d'orientation, le technicien en arts graphiques, le service de la formation professionnelle et de l'éducation des adultes du Centre de services scolaire Marie-Victorin.

Coordonnées

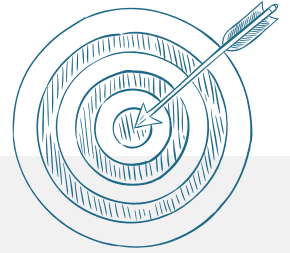
Centre de services scolaire Marie-Victorin, direction des services éducatifs
Téléphone : 450 670-0730 Adresse courriel : info@csmv.qc.ca

Mots clés

Orientation scolaire
et professionnelle

Encadrement
parental

Élèves de 3^e à 5^e
secondaire et leurs parents



Objectifs

Permettre aux élèves du secondaire d'explorer les diverses possibilités scolaires et professionnelles qui s'offrent à eux.

Description

Le salon carrière *Mon orientation, ma formation!* est une initiative des conseillères et conseillers d'orientation du secteur jeunes qui a lieu en soirée, au mois de janvier. Les élèves et leurs parents ont la chance de rencontrer, sous un même toit, 96 exposants et représentants de la formation professionnelle, de l'éducation des adultes, de la formation collégiale et universitaire, des comités sectoriels de main-d'œuvre ainsi que des organismes de stage et de travail à l'étranger et de la Défense nationale et de la sécurité. En 2019, 1 500 parents et élèves du centre de services scolaire Marie-Victorin ont participé au salon.

- Le Service régional d'admission du Montréal métropolitain (SRAM) anime deux ateliers à concernant les demandes d'admission au cégep;
- Les conseillères et conseillers d'orientation du secteur jeunes du Centre de services scolaire sont présents pour répondre aux questions des élèves et de leurs parents.

Transition visée

- Persévérance scolaire et réussite éducative au secondaire.

Population cible

- Jeunes
- Parents
- Intervenants scolaires

Type d'interventions

- Universelle
- Ciblée (sous-groupe)
- Individuelle

Pratiques gagnantes

- Bien préparer l'élève pour sa demande d'admission du 1^{er} mars à l'aide d'un événement se déroulant en soirée, au mois de janvier et d'une conférence du SRAM sur les admissions au collégial;
- Convier tous les parents et les élèves de 3^e, 4^e et 5^e secondaires du centre de services scolaire au salon qui se tient dans une école secondaire différente à chaque année.



Ressources essentielles

- Collaborateurs internes : Service des communications, médias numériques et marketing, conseillers d'orientation du secteur jeune du Centre de services scolaire Marie-Victorin.
- Collaborateurs externes : AFS Interculture Canada, Explore, YMCA du Québec, les comités sectoriels de main-d'œuvre (CSMO), formation collégiale privée et publique, universités et centres de formation professionnels et éducation des adultes, conférencier du SRAM, Ordre des conseillers et conseillères d'orientation du Québec (OCCOQ).

Coordonnées

Centre de services scolaire Marie-Victorin, direction des services éducatifs
Téléphone : 450 670-0730 Adresse courriel : info@csmv.qc.ca
Information : <http://andre-laurendeau.ecoles.csmv.qc.ca/wp-content/uploads/2019/01/Exposants.pdf>

CLASSES D'ACCUEIL OUVERTES

Mots clés

Sentiment
d'appartenance

Élèves issus
de l'immigration

Francisation



Objectifs

Favoriser l'apprentissage du français, ainsi que l'accueil et l'intégration des élèves issus de l'immigration.

Description

Les services de francisation sont centralisés à la polyvalente Hyacinthe-Delorme, où les élèves issus de l'immigration bénéficient de différents services, selon leurs besoins. Dès leur arrivée, ils sont évalués et chacun est assigné au service qui lui convient. Le modèle d'intégration privilégié consiste en une classe d'accueil ouverte:

- Les nouveaux arrivants qui ne maîtrisent pas la langue d'enseignement sont inscrits dans les cours de francisation selon leur niveau et doivent assister aux classes ordinaires afin de s'intégrer au maximum;
- Une classe de mise à niveau en mathématiques vise à aider les élèves qui ont un retard scolaire en cette matière;
- Un soutien pédagogique personnalisé est offert afin d'aider les élèves nouvellement arrivés dans les classes ordinaires.

Transition visée

- Persévérance scolaire et réussite éducative au secondaire

Population cible

- Jeunes
- Parents
- Intervenants scolaires

Type d'interventions

- Universelle
- Ciblée (sous-groupe)
- Individuelle

Pratiques gagnantes



- Favoriser l'intégration des élèves issus de l'immigration, avec le soutien de l'équipe du Service d'intégration linguistique, scolaire et sociale (ILSS), à l'aide du modèle de classe ouverte;
- Diriger adéquatement l'élève et sa famille grâce au bottin des ressources maskoutaines pour les familles immigrantes;
- Assurer la collaboration du centre de services scolaires avec la Maison de la famille, le Centre intégré de santé et services sociaux (CISSS) Richelieu-Yamaska et Espace carrières ;
- Partager la responsabilité de l'accueil et de l'intégration des élèves entre les partenaires, afin de répondre aux différents besoins des familles et des élèves.

Ressources essentielles

- Collaborateurs internes : Équipe du Service d'intégration linguistique, scolaire et sociale (ILSS) de la polyvalente Hyacinthe-Delorme.
- Collaborateurs externes : Agents de liaison de la Maison de la famille des Maskoutains, du Centre intégré de santé et services sociaux (CISSS) Richelieu-Yamaska et Espace carrière.

Coordonnées

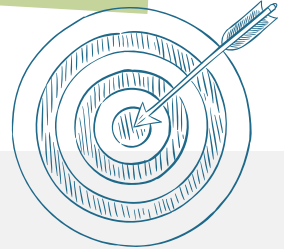
Centre de services scolaire de Saint-Hyacinthe, polyvalente Hyacinthe-Delorme
Téléphone : (450) 773-8405 Adresse courriel : sec.pol-hyacinthe.delorme@cssh.gouv.qc.ca
Information : <https://www.cssh.gouv.qc.ca/polyvalente-hyacinthe-delorme/encadrement/eleves-en-difficulte/>

Mots clés

Orientation scolaire
et professionnelle

Pratiques
de gestion

Pratiques pédagogiques
et éducatives



Objectifs

Permettre aux élèves de mieux se connaître, réfléchir à leurs besoins et s'engager dans leur démarche d'orientation scolaire ou professionnelle.

Des services d'information et d'orientation sont offerts aux élèves de la 5^e année du primaire jusqu'à la fin du secondaire:

- Les contenus en orientation scolaire et professionnelle (COSP) sont des activités animées en classe par les enseignants et offertes à tous les groupes, de la 5^e année du primaire au 5^e secondaire;
- Les conseillers académiques (*Academic advisors*) guident et transmettent l'information scolaire à tous les groupes réguliers, de 3^e à 5^e secondaire. Par exemple, les choix de programmes et de cours ainsi que l'admission au Cégep, à la formation professionnelle et à la formation générale aux adultes. Ils rencontrent également certains élèves à besoins particuliers de 1^{re} et 2^e secondaire pour les parcours axés sur l'emploi (FPT-FMS);
- Les conseillers d'orientation offrent du counseling de groupe aux groupes-ressources de 4^e et 5^e secondaire, c'est-à-dire ceux ayant des difficultés au niveau académiques et socioémotionnels. Ces ateliers dynamiques sont réalisés en collaboration avec les enseignants et aident les élèves à explorer des cheminements de carrière potentiels qui correspondent à leurs intérêts et leurs aptitudes;
- Des interventions d'orientation sont réalisées individuellement par les conseillers d'orientation auprès des élèves ayant un trouble du spectre de l'autisme ou relevant de la psychopathologie. Pour plus de détails, voir la fiche « Intervention d'orientation».

Description

Transition visée

- Secondaire-cégep
- Secondaire-formation professionnelle
- Secondaire-formation générale aux adultes
- Persévérance scolaire et réussite éducative au secondaire

Population cible

- Jeunes
- Parents
- Intervenants scolaires

Type d'interventions

- Universelle
- Ciblée (sous-groupe)
- Individuelle

Pratiques gagnantes



- Les COSP favorisent le développement de la connaissance de soi en outillant les élèves dans la réflexion sur leurs choix professionnels et scolaires;
- Les élèves à risque de vivre une transition scolaire ou professionnelle plus difficile bénéficient d'intervention variées (universelle, sous-groupe et individuelle);
- Le counseling de groupe amène les élèves à se questionner sur leur avenir professionnel, se bâtir une image globale d'eux-mêmes et à mieux se connaître, ce qui renforce la motivation et l'engagement scolaire.

Ressources essentielles

- Collaborateurs internes : Équipe des services complémentaires, conseillers académiques et enseignants de la Commission scolaire Riverside.

Coordonnées

Commission scolaire Riverside, services complémentaires
Téléphone : (450) 672-4010

PROCESSUS D'INTERVENTION POUR LES ÉLÈVES EN DIFFICULTÉ

Mots clés

Pratiques
de gestion

Soutien aux jeunes
en difficulté



Objectifs

Assurer une collaboration entre l'équipe-école et les services complémentaires dans le soutien aux jeunes de secondaire en difficulté.

Description

Les étapes du processus d'intervention auprès des élèves en difficulté s'articulent selon la séquence suivante :

- L'enseignante ou l'enseignant constate une problématique et la signale aux intervenants de l'équipe-école;
- L'équipe-école intervient auprès de l'élève et échange avec les parents. Dans le cas d'une situation urgente, le dossier de l'élève est transmis à l'administrateur;
- L'administrateur assigne les ressources adéquates à l'élève. Dans d'autres cas, des parents contactent directement les administrateurs afin d'obtenir un accompagnement supplémentaire pour l'élève;
- L'équipe des services complémentaires intervient auprès de l'élève et collabore avec les intervenants de l'équipe-école et les parents;
- Une travailleuse sociale du Centre intégré de santé et services sociaux (CISSS) de la Montérégie-Centre a un bureau à l'école et peut recommander des élèves directement à l'équipe des services complémentaires.

Transition visée

- Persévérance scolaire et réussite éducative au secondaire.

Population cible

- Jeunes
- Parents
- Intervenants scolaires

Type d'interventions

- Universelle
- Ciblée (sous-groupe)
- Individuelle

Pratiques gagnantes



- Assurer la collaboration des membres d'une équipe multidisciplinaire pour contribuer au dépistage des élèves vivant des difficultés, dans une optique de prévention et d'intervention;
- Mettre en relation les élèves avec les autres intervenants de la commission scolaire, après avoir obtenu son consentement;
- Offrir des conseils et des recommandations aux enseignantes et enseignants par l'équipe des services complémentaires afin d'accompagner les élèves en difficulté (sans mentionner le diagnostic);
- Assurer la présence à l'école secondaire d'une travailleuse sociale du CISSS de la Montérégie-Centre.

Ressources essentielles

- Collaborateurs internes : Équipe des services complémentaires, équipe-école, administrateurs de la Commission scolaire Riverside.
- Collaborateurs externes : Centre intégré de santé et services sociaux (CISSS) Montérégie-Centre, parents.

Coordonnées

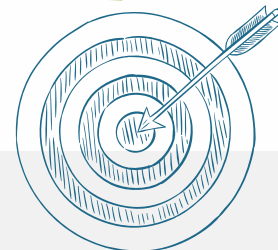
Commission scolaire Riverside, services complémentaires
Téléphone : (450) 672-4010 Adresse courriel : hrhsersb.qc.ca

Mots clés

Soutien aux jeunes
en difficulté

Orientation scolaire
et professionnelle

Élèves de 4^e et
5^e secondaire en difficulté



Objectifs

Aider les élèves ayant un trouble du spectre de l'autisme ou un trouble relevant de la psychopathologie à identifier et surmonter les obstacles affectant leur parcours scolaire.

Description

Rencontres individuelles de counseling auprès des élèves ayant un trouble du spectre de l'autisme ou un trouble relevant de la psychopathologie.

- Les conseillers d'orientation réalisent un tour d'horizon des ressources et limites dans l'environnement de l'élève qui faciliteraient ou pourraient agir comme obstacles à son insertion scolaire ou professionnelle;
- Les interventions en orientation amènent une prise de conscience des ressources personnelles de l'élève, ainsi qu'une meilleure connaissance de soi, notamment au niveau socio-émotionnel, motivationnel, en gestion du stress, en organisation, en relation avec les pairs, etc. Les enjeux au niveau de la dynamique familiale et de la personnalité sont adressés par l'équipe psychologique;
- Des rencontres et des suivis sont réalisés avec les institutions scolaires ou communautaires en prévision de la transition vers le prochain milieu de vie de l'élève.

Transition visée

- Persévérance scolaire et réussite éducative au secondaire.

Population cible

- Jeunes
- Parents
- Intervenants scolaires

Type d'interventions

- Universelle
- Ciblée (sous-groupe)
- Individuelle

Pratiques gagnantes



- Aider l'élève dans la recherche de moyens et la mobilisation de ses ressources personnelles pour lui permettre de surmonter les difficultés inhérentes à la réalisation de son projet de formation et à son insertion sociale et professionnelle;
- Amener l'élève à se questionner et à se bâtir une image globale de lui-même, à explorer et clarifier sa situation et à établir des objectifs personnels et professionnels;
- Préparer la transition vers le prochain milieu de vie de l'élève grâce à la collaboration entre les milieux scolaires, communautaires et les parents;
- Référer les parents à la plate-forme web *Espace Parents* comme outil complémentaire d'information dans l'accompagnement du parcours postsecondaire de leur enfant.

Ressources essentielles

- Collaborateurs internes : Conseillers d'orientation et le personnel scolaire impliqué auprès des élèves de la Commission scolaire Riverside.
- Collaborateurs externes : Parents, Centre intégré de santé et services sociaux (CISSS) Montérégie-Centre, organismes communautaires, institutions scolaires vers lesquelles le jeune transitionnera.

Coordonnées

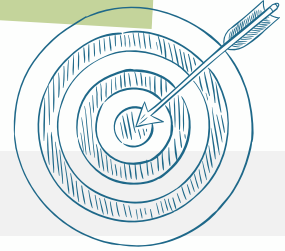
Commission scolaire Riverside : services complémentaires
Téléphone : (450) 672-4010

Mots clés

Sentiment
d'appartenance

Ressources
du milieu

Encadrement
parental



Objectifs

Faciliter l'intégration au secondaire des élèves issus de l'immigration.

Description

Le service d'intégration scolaire possède l'expérience pour accompagner les familles immigrantes dans leur intégration au système scolaire québécois:

- Rencontre pour explication le système scolaire québécois et son fonctionnement : le calendrier scolaire, le contenu d'une boîte à lunch, exemples d'horaires, transport scolaire, devoirs, communication avec le centre de services scolaire, organisation des classes d'accueil et régulières, les documents nécessaires à l'ouverture du dossier, l'uniforme, l'école du secteur et sa fréquentation, le matériel, la facture, l'agenda, etc.;
- Rencontres avec les équipes-écoles : plan d'intervention, remise de bulletins, rencontres avec la psychologue pour une évaluation, comité de francisation, classement des élèves, difficultés psychosociales, collaboration avec le Directeur de la protection de la jeunesse (DPJ), suivi d'intégration, rencontres d'accueil pour la première visite de l'école;
- Aide et accompagnement dans le processus d'inscription scolaire des élèves issus de l'immigration et liaison avec le centre de services scolaire;
- Organisation d'une visite personnalisée de l'école avec les intervenants scolaires pour accompagner la famille et l'élève;
- Offre de rencontres de médiation entre les familles, les écoles et les différents intervenants scolaires;
- Promotion et coordination de l'aide aux devoirs à domicile et dans les locaux de l'organisme SERY (Solidarité ethnique régionale de la Yamaska).

Transition visée

- Persévérance scolaire et réussite éducative au secondaire.

Population cible

- Jeunes
- Parents
- Intervenants scolaires

Type d'interventions

- Universelle
- Ciblée (sous-groupe)
- Individuelle

Pratiques gagnantes



- Offrir de l'information aux familles immigrantes concernant le fonctionnement du système scolaire québécois, une visite personnalisée de l'école et des rencontres d'inscription et de suivi d'intégration dans les écoles;
- Établir un partenariat entre le Centre de services scolaire du Val-des-Cerfs et l'organisme Solidarité ethnique régionale de la Yamaska (SERY);
- Appuyer les enseignantes et enseignants dans le domaine interculturel;
- Établir une collaboration entre l'école, la famille et la communauté;
- Faciliter la transition afin de mieux intégrer l'élève dans sa classe.

Ressources essentielles

- Collaborateurs internes: Direction générale et service de l'intégration scolaire du SERY;
- Collaborateurs externes: Direction et équipe-école du Centre de services scolaire du Val-des-Cerfs et intervenants du Directeur de la protection de la jeunesse (DPJ).

Coordonnées

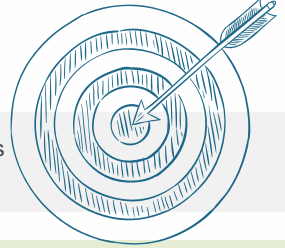
Solidarité ethnique régionale de la Yamaska (SERY), Service d'intégration scolaire
Téléphone : 450 777-7213 Adresse courriel : info@sery-granby.org
Information : <https://sery-granby.org/services-aux-familles/#integration-scolaire>

Mots clés

Encadrement
parental

Ressources
du milieu

Personnes
immigrantes



Objectifs

Outiller les familles immigrantes afin de faciliter leur intégration et celle de leurs enfants à la société québécoise.

Description

La formation *Espace parents* est une série de neuf ateliers abordant les compétences parentales, à raison d'un atelier de 2 heures par semaine. En plus d'offrir de la formation et des occasions d'échanges entre les familles, l'organisme Solidarité ethnique régionale de la Yamaska (SERY) assure le référencement aux ressources selon les besoins. Les thèmes abordés lors de la formation sont:

- Discipline positive : Comment faire équipe avec mon enfant dans son apprentissage? Comment favoriser une bonne ambiance lors des devoirs pour aider mon enfant? Comment encadrer mon enfant? Comment aider mon enfant à faire ses devoirs, si je ne parle pas français ou ne comprends pas le devoir?;
- Les impacts de l'immigration sur la famille: Qu'est-ce qui est un papa, une maman, un couple d'immigrants au Québec?;
- Le système scolaire québécois, les réseaux de soutien, les besoins de l'enfant, l'identité de l'enfant, les difficultés parentales, le rôle du Directeur de la protection de la jeunesse (DPJ) dans la société québécoise.

Transition visée

- Persévérance scolaire et réussite éducative au secondaire.

Population cible

- Jeunes
- Parents
- Intervenants scolaires

Type d'interventions

- Universelle
- Ciblée (sous-groupe)
- Individuelle

Pratiques gagnantes



- Illustrer des problématiques communes à l'aide de mises en situation avec des exemples concrets;
- Permettre aux parents d'encadrer leurs enfants et les soutenir dans leurs apprentissages afin de favoriser leur persévérance scolaire et leur réussite éducative;
- Permettre aux familles de mieux connaître le système scolaire québécois (l'assiduité à l'école, les rencontres de parents, l'organisation et transport, etc.);
- Permettre de mieux connaître les ressources à la disposition des familles et des enfants, notamment l'aide aux devoirs.

Ressources essentielles

- Collaborateurs internes: Service de l'intégration scolaire du SERY.
- Collaborateurs externes: Parents.

Coordonnées

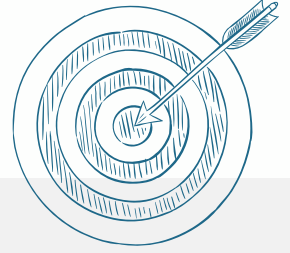
Solidarité ethnique régionale de la Yamaska (SERY), Service d'intégration scolaire
Téléphone : 450 777-7213 Adresse courriel : info@sery-granby.org
Information : <https://sery-granby.org/services-aux-familles/>

Mots clés

Pratiques pédagogiques
et éducatives

Ressources
du milieu

Personnes
immigrantes



Objectifs

Développer la compétence et la sensibilité interculturelle des élèves.

Description

- Différentes activités sont organisées pour sensibiliser les élèves des écoles secondaires à l'immigration:
- Mise en contexte, dans une autre langue, afin de faire prendre conscience aux élèves de ce que vit la personne immigrante lors de son arrivée;
 - Exposé théorique sur les catégories d'immigration;
 - Présentation de vidéos: *À quoi ressemblent les écoles dans un camp de réfugiés? Qu'est-ce qu'un réfugié? À quoi ça ressemble la vie d'un réfugié?*;
 - Partage de bonnes pratiques: Comment accueillir un élève dans la classe, même s'il ne parle pas notre langue? Comment le faire sentir chez lui? Comment bien l'accueillir?;
 - Échanges sur la perception et les connaissances des élèves concernant l'immigration.

Transition visée

- Persévérance scolaire et réussite éducative au secondaire.

Population cible

- Jeunes
- Parents
- Intervenants scolaires

Type d'interventions

- Universelle
- Ciblée (sous-groupe)
- Individuelle

Pratiques gagnantes



- Mettre en place des ateliers dynamiques pour favoriser la participation des élèves;
- Démystifier certains mythes, croyances et préjugés quant à l'immigration;
- Sensibiliser les élèves à l'immigration et faciliter l'intégration des élèves immigrants;
- Inviter les enseignantes et enseignants intéressés à recevoir ces ateliers à faire parvenir une demande de service à l'organisme SERY.

Ressources essentielles

- Collaborateurs internes : Direction et service de l'intégration scolaire du SERY.
- Collaborateurs externes : Enseignants de l'école secondaire Massey-Vianney et du Centre de services scolaire du Val-des-Cerfs.

Coordonnées

Solidarité ethnique régionale de la Yamaska (SERY), Service d'intégration scolaire
Téléphone : 450 777-7213 Adresse courriel : info@sery-granby.org
Information : <https://sery-granby.org/services-aux-familles/>

Mots clés

Pratiques
de gestion

Ressources du milieu,
Immigration



Objectifs

Faciliter l'intégration scolaire au secondaire des élèves issus de l'immigration.

Description

L'équipe de l'intégration scolaire de l'organisme Solidarité ethnique régionale de la Yamaska (SERY) interagit avec l'équipe-école du secondaire lors du processus de classement de l'élève:

- Un entretien servant à recueillir de l'information se déroule sur les lieux de l'organisme SERY avec la famille et le jeune : le niveau de maîtrise du français, l'âge, la présence d'un retard scolaire, la qualité de l'enseignement déjà reçu, le choc culturel, les conditions socioéconomiques, etc.;
- L'équipe de l'intégration scolaire de SERY transmet une recommandation au centre de services scolaire afin de faciliter le classement de l'élève et de son niveau de scolarité. Au besoin, une conseillère en soutien pédagogique peut se déplacer dans les locaux pour évaluer l'élève. La recommandation a pour objectif de guider le centre de services scolaire;
- La conseillère en soutien pédagogique du centre de services scolaire évalue la recommandation de l'organisme SERY et fait le classement de l'élève. Le défi est de ne pas cibler un niveau trop facile, ni trop difficile;
- Les enseignants évaluent le niveau académique des élèves. Il s'agit d'une période d'adaptation et d'ajustement entre l'équipe-école, la famille, l'élève et SERY.

Transition visée

- Persévérance scolaire et réussite éducative au secondaire.

Population cible

- Jeunes
- Parents
- Intervenants scolaires

Type d'interventions

- Universelle
- Ciblée (sous-groupe)
- Individuelle

Pratiques gagnantes



- Manifester de la flexibilité et une bonne capacité d'adaptation, tant de la part de la famille et des élèves que du personnel scolaire pour faciliter l'intégration des élèves immigrants dans une école secondaire;
- Établir un partenariat entre le centre de services scolaire et l'organisme Solidarité ethnique régionale de la Yamaska (SERY) pour rendre l'expérience scolaire la plus positive possible pour l'élève;
- Faciliter la transition vers le nouveau milieu de vie de l'élève, autant pour la famille, le jeune que le personnel du centre de services scolaire, grâce à l'expertise développée par l'organisme SERY;
- Participer aux rencontres de francisation et de classement au centre de services scolaire du Val-des-Cerfs, lors de laquelle SERY remet ses recommandations quant au parcours de l'élève.

Ressources essentielles

- Collaborateurs internes : Direction générale et service de l'intégration scolaire du SERY.
- Collaborateurs externes : Direction, enseignants et conseillère en soutien pédagogique du Centre de services scolaire du Val-des-Cerfs.

Coordonnées

Solidarité ethnique régionale de la Yamaska (SERY)
Téléphone : 450 777-7213 Adresse courriel : info@sery-granby.org



Mots clés

Orientation scolaire et professionnelle

Encadrement parental

Élèves de la 1^{re} à la 5^e secondaire



Objectifs

Préparer les élèves, dès la 1^{re} secondaire, à une démarche orientante.

Description

Une séquence évolutive dans les classes permet aux élèves de réfléchir et de s'engager davantage dans leur démarche d'orientation, à l'aide de contenus en orientation scolaire et professionnelle (COSP):

- 1^{re} secondaire : exercices de connaissance de soi en lien avec les contenus en orientation scolaire et professionnelle (COSP);
- 2^e secondaire : une activité sur le site REPÈRES est animée par la conseillère d'orientation ; un retour sur l'activité est fait par l'enseignante ou l'enseignant en classe;
- 3^e secondaire : une activité d'exploration de la formation professionnelle, des échanges sur les métiers et les programmes d'études, la promotion du Salon des finissants - Salon des exposants, la participation au colloque orientant;
- 4^e secondaire : la participation au Salon des finissants - Salon des exposants et au colloque orientant, transmettre aux parents l'information sur les portes ouvertes et les événements organisés en lien avec l'orientation scolaire et professionnelle;
- 5^e secondaire : participation au Salon des finissants - Salon des exposants, atelier de passage du secondaire au collégial, atelier sur la procédure d'inscription, atelier sur les prêts et bourses animé par la conseillère d'orientation, rencontre du service d'adaptation scolaire du cégep pour les élèves avec des besoins particuliers ; information aux parents sur les dates des portes ouvertes et les événements organisés en lien avec l'orientation scolaire et professionnelle;
- Pour tous les niveaux : Ateliers sur la gestion du stress et de l'anxiété.

Transition visée

- Persévérance scolaire et réussite éducative au secondaire

Population cible

- Jeunes
- Parents
- Intervenants scolaires

Type d'interventions

- Universelle
- Ciblée (sous-groupe)
- Individuelle

Pratiques gagnantes



- Planifier une séquence évolutive avec des interventions plus détaillées en 5^e secondaire, pour permettre aux élèves de faire un choix plus éclairé quant à leur parcours scolaire et professionnel;
- Offrir une variété d'activités liées à l'orientation;
- Offrir une variété d'informations transmises en groupes et transmise individuellement pour motiver les élèves.

Ressources essentielles

- Collaborateurs internes : Conseillère d'orientation, enseignants, orthopédagogues, psychoéducateur et direction d'école de la polyvalente Chanoine-Armand-Racicot.
- Collaborateurs externes : Conférenciers, centres de formation professionnelle, cégeps publics et privés, universités, Carrefour jeunesse-emploi comtés Iberville/Saint-Jean, YMCA Québec, AFS Canada et Explore.

Coordonnées



DÉPISTAGE EN SANTÉ MENTALE

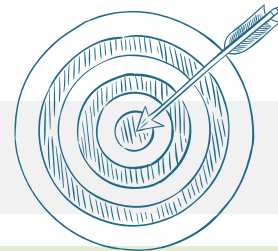
Mots clés

Pratiques pédagogiques
et éducatives

Estime
de soi

Motivation
et engagement

Élèves de 1^{re} à la
5^e secondaire



Objectifs

Outiller les élèves du secondaire en gestion de la santé mentale et dépister ceux ayant besoin d'aide psychologique.

Description

Des ateliers offerts par les psychologues et les psychoéducateurs sont offerts à tous les niveaux:

- Ateliers de sensibilisation sur la gestion du stress et de l'anxiété. Les notions abordées incluent la démystification des croyances et des perceptions liées au stress et à l'anxiété, les types d'anxiété et comment mieux gérer son stress. Un questionnaire est transmis aux élèves afin de dépister ceux ayant besoin des services d'aide psychologique : ceux-ci sont rencontrés individuellement par la suite;
- Atelier sur la méthodologie. Les notions abordées incluent l'impact de la gestion du temps et de l'organisation sur le niveau de stress perçu, ainsi que les moyens à mettre en place pour structurer son temps et ses travaux.

Transition visée

- Persévérance scolaire et réussite éducative au secondaire

Population cible

- Jeunes
- Parents
- Intervenants scolaires

Type d'interventions

- Universelle
- Ciblée (sous-groupe)
- Individuelle

Pratiques gagnantes



- Offrir des trucs et des astuces afin d'aider les élèves du secondaire à mieux gérer leur stress ;
- Permettre à l'équipe-école de dépister les élèves ayant besoin du service d'aide psychologique.

Ressources essentielles

Collaborateurs internes: Psychologues, psychoéducateurs, enseignants, équipe du baccalauréat international (PEI), direction de la polyvalente Chanoine-Armand-Racicot.

Coordonnées

Centre de services scolaire des Hautes-Rivières, polyvalente Chanoine-Armand-Racicot
Téléphone : (450) 348-6134 Adresse courriel : EsArmandRacicot@cssdhr.gouv.qc.ca



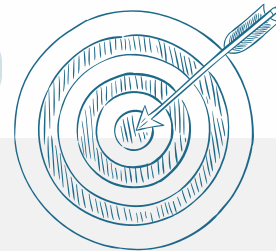
Mots clés

Soutien aux élèves
en difficulté

Estime
de soi

Motivation
et engagement

Élèves de 3^e, 4^e
et 5^e secondaires



Objectifs

Soutenir les élèves en difficulté au secondaire afin de favoriser la persévérance scolaire.

Description

Au cours de l'année scolaire, l'équipe-école recommande certains élèves décrocheurs, démotivés ou ayant des parcours particuliers à la conseillère d'orientation. Pour les besoins en matière de santé mentale, les élèves sont recommandés au service des psychoéducateurs.

- Lors de la période estivale, la conseillère d'orientation réalise un tableau de bord et exporte des statistiques relatives au dossier scolaire des élèves afin de cibler ceux en difficulté, à l'aide du taux d'échec dans les matières et du chevauchement entre les niveaux. Cette information est transmise aux enseignantes et enseignants, afin qu'un support leur soit offert;
- La conseillère d'orientation rencontre également les élèves ciblés. Au fil des rencontres, elle les aide à identifier leurs intérêts et leurs besoins et à explorer différentes options pour développer un objectif professionnel. Elle les encourage et leur donne de petits défis en lien avec l'orientation afin de favoriser leur estime de soi, leur motivation et leur autonomie.

Transition visée

- Persévérance scolaire et réussite éducative au secondaire

Population cible

- Jeunes
- Parents
- Intervenants scolaires

Type d'interventions

- Universelle
- Ciblée (sous-groupe)
- Individuelle

Pratiques gagnantes



- Assurer la collaboration des membres de l'équipe-école qui recommandent les élèves éprouvant des difficultés aux personnes appropriées en mesure de leur offrir de l'aide;
- Renforcer le lien de confiance entre les professionnels et les intervenants de l'école;
- Identifier les élèves en difficulté au début de l'année scolaire et s'assurer de leur offrir du soutien et de l'écoute afin de favoriser leur motivation et leur persévérance scolaire;
- Prôner les saines habitudes de vie et proposer à l'élève de s'inscrire à des activités parascolaires ou de s'impliquer dans la communauté afin de développer un sentiment d'appartenance.

Ressources essentielles

Collaborateurs internes : Conseillère en orientation, orthopédagogue, psychoéducateur, enseignant et direction de l'École Monseigneur-Euclide-Théberge.

Coordonnées

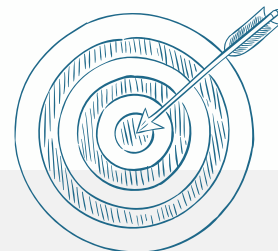
Centre de services scolaire des Hautes-Rivières, école Monseigneur-Euclide-Théberge
Téléphone : (450) 460-4491 Adresse courriel : EsEuclideThebergeccssdhr.gouv.qc.ca



Mots clés

Pratiques
de gestion

Collaboration et
concertation



Objectifs

Favoriser les échanges sur une base régulière entre les collègues travaillant dans un même centre de services scolaire.

Description

Des tables de concertation ont été mises sur pied entre les différentes instances afin de favoriser la persévérance scolaire et la réussite éducative des jeunes:

- Table des conseillers d'orientation : regroupe les conseillers d'orientation du secteur des jeunes, de la formation générale des adultes ainsi que de la formation professionnelle du centre de services scolaire;
- Table des services complémentaires : regroupe tous les intervenants d'une école secondaire;
- Tables des personnes ayant un trouble du spectre de l'autisme (TSA) : regroupe la direction adjointe, les conseillers d'orientation, les techniciennes en éducation spécialisée et les psychoéducatrices d'une école secondaire.

Transition visée

- Persévérance scolaire et réussite éducative au secondaire

Population cible

- Jeunes
- Parents
- Intervenants scolaires

Type d'interventions

- Universelle
- Ciblée (sous-groupe)
- Individuelle

Pratiques gagnantes



- Avoir un contact permanent, régulier et formel entre les collègues d'un même centre de services scolaire;
- Aborder une problématique précise dans le cadre d'une rencontre formelle.

Ressources essentielles

- Collaborateurs internes : Secteur des jeunes, de la formation générale des adultes et de la formation professionnelle du centre de services scolaire des Hautes-Rivières.

Coordonnées

Centre de services scolaire des Hautes-Rivières
Téléphone : 450 359-6411 Adresse courriel : cacommunication@csdhr.qc.ca



Mots clés

Orientation scolaire
et professionnelle

Motivation
et engagement

Élèves de 3^e
à 5^e secondaire



Objectifs

Faciliter le cheminement scolaire et le choix de carrière des élèves du secondaire.

Description

Cette démarche permet aux élèves de réfléchir sur leur avenir professionnel à différents moments:

- 3^e secondaire: une rencontre afin d'aborder la notion des préalables, le dossier scolaire et le parcours scolaire en cohérence avec le choix de cours en mathématiques à faire en 4^e secondaire. Quelques élèves sont rencontrés individuellement par la conseillère d'orientation;
- 4^e secondaire: plusieurs moments pendant l'année servent à sensibiliser les élèves quant à l'impact d'avoir des échecs pendant leur parcours scolaire. Des activités de connaissance de soi et d'orientation sont également planifiées, dont une journée d'orientation au Cégep de Granby. Au moins la moitié des élèves sont rencontrés individuellement par la conseillère d'orientation;
- 5^e secondaire: plusieurs moments pendant l'année servent à transmettre de l'information quant aux inscriptions collégiales. Un atelier sur la transition secondaire-collégial est offert par le Cégep de Saint-Jean-sur-Richelieu; un atelier est animé sur la transition secondaire-formation professionnelle; une journée carrière est prévue au Cégep Édouard-Montpetit. Presque tous les élèves sont rencontrés individuellement par la conseillère d'orientation.

Transition visée

- Secondaire-cégep
- Persévérance scolaire et réussite éducative au secondaire
- Secondaire-formation professionnelle

Population cible

- Jeunes
- Parents
- Intervenants scolaires

Type d'interventions

- Universelle
- Ciblée (sous-groupe)
- Individuelle

Pratiques gagnantes



- Permettre aux jeunes de confirmer ou d'infirmer le choix d'un métier ou d'un programme d'études entre la 3^e et la 5^e secondaire grâce à différentes activités;
- Rencontrer les élèves individuellement et en groupes pour varier les types d'intervention selon le modèle comportemental de réponse à l'intervention (RAI) et ce, dès la 3^e secondaire;
- Déconstruire certains mythes et préjugés entourant les métiers;
- Réaliser un sondage à la suite des activités pour obtenir la rétroaction des élèves;
- Amener les élèves à s'impliquer dans la communauté, ce qui favorise le développement d'une maturité vocationnelle et la persévérance scolaire (activités parascolaires, bénévolat, travail rémunéré d'environ 10 h à 15 h par semaine).

Ressources essentielles

Collaborateurs internes : Conseillère en orientation, orthopédagogue, enseignants et direction de l'École Monseigneur-Euclide-Théberge.

Coordonnées

Centre de services scolaire des Hautes-Rivières, école Monseigneur-Euclide-Théberge
Téléphone : (450) 460-4491 Adresse courriel : EsEuclideTheberge@cssdhr.gouv.qc.ca

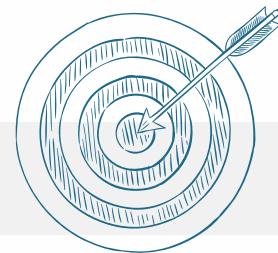


Mots clés

Orientation scolaire et professionnelle

Relation enseignant-élève

Élèves de 3^e, 4^e et 5^e secondaire



Objectifs

Permettre aux élèves de 3^e, 4^e et 5^e secondaires d'échanger avec des établissements scolaires et communautaires dans une démarche d'orientation.

Description

L'activité permet aux élèves d'avoir des informations précises et actuelles et d'en connaître davantage sur les voies d'avenir qu'offrent les différents programmes de formation. L'activité regroupe:

- Une cinquantaine d'exposants provenant de 27 établissements scolaires et organismes partenaires parmi les centres de formation professionnelle, cégeps publics et privés, universités, Carrefour jeunesse-emploi comtés Iberville/Saint-Jean ainsi que des organismes d'échanges étudiants (YMCA Québec, AFS Canada et Explore);
- Les élèves de 5^e secondaire visitent les exposants durant une période complète, alors qu'une demi-période est allouée pour les élèves de 4^e secondaire. Les élèves de 3^e secondaire et le personnel de l'école sont invités à participer sur l'heure du dîner.

Transition visée

- Persévérance scolaire et réussite éducative au secondaire

Population cible

- Jeunes
- Parents
- Intervenants scolaires

Type d'interventions

- Universelle
- Ciblée (sous-groupe)
- Individuelle

Pratiques gagnantes



- Communiquer préalablement aux élèves du plan des kiosques et la liste des exposants;
- Cibler, en priorité, les élèves de 4^e et 5^e secondaire et permettre aux élèves de 3^e secondaire et au personnel de l'école de participer au salon;
- Faire découvrir les programmes, répondre aux questions des élèves : logistique et transport, coûts moyens des études, aide financière et bourses, résidences et logements, activités parascolaires, etc.;
- Permettre aux élèves de trouver sous un même toit une panoplie d'exposants et éviter ses déplacements à Montréal ou dans la région lors de sa démarche exploratoire;
- Présenter les programmes de façon interactive, par les centres de formation professionnelle, où les élèves sont amenés à manipuler des objets;
- Réaliser un sondage informel dans les classes à la suite de l'activité.

Ressources essentielles

- Collaborateurs internes : Conseillère d'orientation, enseignants et direction de la polyvalente Chanoine-Armand-Racicot.
- Collaborateurs externes : Centres de formation professionnelle, cégeps publics et privés, universités, Carrefour jeunesse-emploi comtés Iberville/Saint-Jean, YMCA Québec, AFS Canada et Explore.

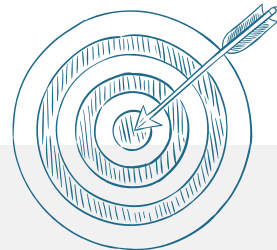
Coordonnées



Mots clés

Relation
enseignant-élève

Soutien aux jeunes
en difficulté



Objectifs

Soutenir les élèves en difficulté et à risque de décrocher.

Description

Un enseignant-ressource par niveau soutient les élèves identifiés à risque et assure une concertation avec les intervenants de l'école : psychoéducateurs, technicienne en éducation spécialisée, orthopédagogues, etc. L'enseignant-ressource aide les élèves à surmonter leurs difficultés académiques, via un encadrement et un soutien dans leurs stratégies d'études, l'organisation, la gestion du temps, etc.

Transition visée

- Persévérance scolaire et réussite éducative au secondaire

Population cible

- Jeunes
- Parents
- Intervenants scolaires

Type d'interventions

- Universelle
- Ciblée (sous-groupe)
- Individuelle

Pratiques gagnantes

- Offrir un accompagnement, un encadrement et un soutien aux élèves identifiés comme à risque;
- Organiser des rencontres annuelles entre les enseignants-ressources afin de faire la passation des dossiers et des suivis scolaires d'un niveau scolaire à l'autre;
- Collaborer avec les collègues de l'école.



Ressources essentielles

Collaborateurs internes : Conseillère en orientation, orthopédagogue, psychoéducateur et enseignant, direction de l'École Monseigneur-Euclide-Théberge.

Coordonnées

Centre de services scolaire des Hautes-Rivières, école Monseigneur-Euclide-Théberge
Téléphone : (450) 460-4491 Adresse courriel : EsEuclideTheberge@cssdhr.gouv.qc.ca



Mots clés

Encadrement
parental

Valorisation
de l'éducation

Élèves 1^e à 5^e
secondaire



Objectifs

Informier et préparer les parents afin de faciliter la transition des élèves vers les études postsecondaires.

Description

Une séquence des communications a été mise en œuvre par l'école secondaire pour transmettre de l'information aux parents des élèves de la 1^e à la 5^e secondaire pour faciliter la transition des élèves vers les études postsecondaires. En 2022, plus de 60 parents étaient présents lors des rencontres d'information.

- 1^e et 2^e secondaires : Les orthopédagogues sensibilisent les parents au fait qu'ils vont mettre des mesures et un plan d'intervention en place, même si l'élève n'a pas encore obtenu de diagnostic. Le parent est informé que son enfant doit obtenir un diagnostic d'ici son entrée au cégep, afin de bénéficier des mêmes mesures. Ce message est transmis à quelques reprises d'ici la 5^e secondaire, lors des échanges formels et informels;
- 3^e et 4^e secondaires : Rencontres d'information avec la conseillère d'orientation afin d'aborder les différents parcours postsecondaires possibles;
- 5^e secondaire : Rencontre d'information, discussion et échange sur les parcours postsecondaires. Il est suggéré aux parents d'accompagner leur enfant qui effectue des démarches exploratoires, notamment en assistant aux portes ouvertes organisées par l'école secondaire et les autres établissements d'enseignement.

Transition visée

- Persévérance scolaire et réussite éducative au secondaire

Population cible

- Jeunes
- Parents
- Intervenants scolaires

Type d'interventions

- Universelle
- Ciblée (sous-groupe)
- Individuelle

Pratiques gagnantes



- Déconstruire certains mythes et préjugés entourant des métiers;
- Motiver les parents qui accompagnent leurs jeunes dans leur démarche exploratoire;
- Amener les parents à s'impliquer dans le processus d'orientation de leur enfant;
- Sensibiliser les parents à différentes reprises quant à l'importance d'obtenir un diagnostic au plus tard en 5^e secondaire, afin de vivre moins d'insatisfactions lors de la transition postsecondaire de leur enfant.

Ressources essentielles

Collaborateurs internes : Conseillère en orientation, orthopédagogue et direction de l'École Monseigneur-Euclide-Théberge.

Coordonnées

Centre de services scolaire des Hautes-Rivières, école Monseigneur-Euclide-Théberge
Téléphone : (450) 460-4491 Adresse courriel : EsEuclideTheberge@cassdhr.gouv.qc.ca



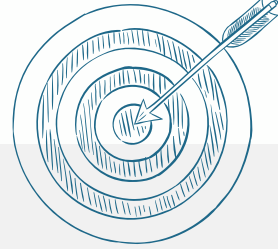
UNE JEUNESSE MOBILISÉE À SAINTE-JULIE

Mots clés

Ressources
du milieu

Motivation
et engagement

Soutien aux jeunes
en difficulté



Objectifs

Accompagner 100% des jeunes suspendus par l'école secondaire du Grand-Côteau.

Description

Le Carrefour jeunesse-emploi Marguerite-d'Youville (CJEMY), en collaboration avec la maison des jeunes (MDJ) Sainte-Julie et l'école secondaire du Grand-Coteau, a créé un projet visant à mobiliser les jeunes âgés de 12 à 17 ans quant à leur réussite éducative. Deux volets sont proposés:

- Volet suspension visant à accompagner les jeunes en suspension externe (référés par l'école) : implication sociale, découverte de soi et réflexion personnelle. Au moins un projet d'implication sociale est mis en place au sein de l'école selon les intérêts des jeunes;
- Volets prévention du décrochage scolaire visant à accompagner les jeunes ciblés par l'école : kiosques, conférence et activités thématiques (sport, culture, art). Trois conférences inspirantes sur des métiers qui pourraient intéresser les jeunes sont offertes en cours d'année.

Transition visée

- Persévérance scolaire et réussite éducative au secondaire

Population cible

- Jeunes
- Parents
- Intervenants scolaires

Type d'interventions

- Universelle
- Ciblée (sous-groupe)
- Individuelle

Pratiques gagnantes



- Offrir des activités hebdomadaires aux jeunes à risque de décrochage scolaire pour développer leur lien d'appartenance avec le milieu;
- Développer des facteurs de protection et le sentiment d'appartenance au milieu afin de favoriser la persévérance scolaire;
- Accompagner le jeune et sa famille, l'équipe-école (direction et intervenants) et l'équipe projet (MDJ Sainte-Julie et CJEMY);
- Obtenir un financement du projet de la part de l'Instance Régionale de Concertation en persévérance scolaire et réussite éducative de la Montérégie (IRCM).

Ressources essentielles

- Collaborateurs internes : Coordonnateur de projet et l'équipe du CJEMY.
- Collaborateurs externes : Maison des jeunes de Sainte-Julie, l'école secondaire du Grand-Coteau, Instance Régionale de Concertation en persévérance scolaire et réussite éducative (IRCM).

Coordonnées

Carrefour Jeunesse-Emploi Marguerite-d'Youville (CJEMY)

Téléphone : 450 449-9541 Adresse courriel : info@cjemy.org

Information : <https://cjemy.com/services/ecole-alternative/?service=ecolealternative>