



**GUIDE D'ACCOMPAGNEMENT  
À LA PREMIÈRE  
TRANSITION  
SCOLAIRE**

**À L'INTENTION  
DES ACTEURS  
INTERSECTORIELS  
POUR FAVORISER  
LA RÉUSSITE  
ÉDUCATIVE**

## CRÉDITS

### Auteur

Ce guide est une adaptation du *Guide d'accompagnement à la première transition scolaire à l'intention des acteurs intersectoriels estriens pour favoriser la réussite éducative* qui a été rédigé par le Projet Partenaires pour la réussite éducative en Estrie (Projet PRÉE).

### Comité de travail du comité régional intersectoriel pour une première transition scolaire

La version originale du guide a été rédigée par un comité de travail issu du Comité régional intersectoriel pour une première transition scolaire en Estrie. Ce comité de travail était composé de 15 membres issus des milieux scolaire, de la petite enfance, communautaire et de la santé et des services sociaux. Nous souhaitons souligner leur apport inestimable dans la rédaction de la version originale.

### Collaboration des instances régionales de concertation (IRC) sur la persévérance scolaire et la réussite éducative du Québec

Nous tenons également à souligner l'implication des IRC sur la persévérance scolaire et la réussite éducative du Québec dans l'identification d'initiatives concertées dans leurs régions respectives.

***Nous tenons à remercier tous les acteurs qui ont participé à la phase de consultation et au processus de rédaction et d'adaptation.***

### Recherche et rédaction

**Marielle Thibaudeau**  
Psychoéducatrice,  
chargée de projet  
Projet PRÉE

### Expert externe

**Marie-Josée Cotnoir, M.A.**  
Sciences de l'éducation, chargée  
de cours, Département de  
psychoéducation  
Université de Sherbrooke

### Révision linguistique

**Elisabeth L'Anglais**  
Rédactrice agréée (réd. a.)  
B.A., communication publique

### Graphisme

**Tommy Ferland**  
Graphiste  
La Fabrik



### Appui du ministère de l'Éducation et de l'Enseignement supérieur

La production de ce guide a été rendue possible grâce au soutien financier de la Mesure de soutien à la mise en œuvre de projets, en partenariat avec le réseau de la santé et des services sociaux visant à soutenir les besoins des jeunes de 4 à 8 ans et de leur famille lors des transitions, du ministère de l'Éducation et de l'Enseignement supérieur.



### À propos du Projet PRÉE

Le Projet Partenaires pour la réussite éducative en Estrie (Projet PRÉE) est l'instance régionale de concertation sur la persévérance scolaire et la réussite éducative pour la région de l'Estrie. Il a pour mission de favoriser la persévérance scolaire et la réussite éducative des jeunes Estriens par la mobilisation des acteurs interordres et intersectoriels, et par le développement d'initiatives concertées. Pour plus d'information, consultez le site Web : [reussiteeducativeestrie.ca](http://reussiteeducativeestrie.ca).

### À propos des IRC sur la persévérance et la réussite éducative du Québec

Les IRC sur la persévérance et la réussite éducative du Québec ont comme objectif commun de contribuer à favoriser la persévérance et la réussite éducative des jeunes par la mobilisation des acteurs concernés et par le développement d'initiatives. Pour plus d'information, consultez le site Web du Réseau québécois pour la réussite éducative : [reussiteeducative.quebec](http://reussiteeducative.quebec).

### Dépôt légal

Bibliothèque et Archives nationales du Québec, 2019  
Bibliothèque et Archives Canada, 2019  
ISBN 978-2-9818110-5-9 (version imprimée)  
ISBN 978-2-9818110-4-2 (PDF)

Reproduction ou téléchargement autorisé pour une utilisation personnelle ou publique à des fins non commerciales avec mention de la source : Projet Partenaires pour la réussite éducative en Estrie (2019). *Guide d'accompagnement à la première transition scolaire à l'intention des acteurs intersectoriels pour favoriser la réussite éducative*. Magog, 40p.

Ce document est disponible en version électronique dans la section première transition scolaire du site [reussiteeducativeestrie.ca](http://reussiteeducativeestrie.ca).

© Projet Partenaires pour la réussite éducative en Estrie, 2019

\* Dans ce document, le genre masculin ou féminin est utilisé sans discrimination dans le seul but de ne pas alourdir le texte.

# TABLES DES MATIÈRES

Avant-propos .....	4
Pourquoi un guide sur la première transition scolaire?.....	5
<b>SECTION 1: Première transition scolaire</b> .....	6
<b>SECTION 2: Soutenir la participation des familles</b> .....	8
<b>SECTION 3: Savoir scientifique</b> .....	10
Enfant .....	12
Famille .....	14
Communauté .....	16
<b>SECTION 4: Travail concerté</b> .....	20
<b>SECTION 5: Quelques activités concertées</b> .....	26
Conclusion .....	30
<b>ANNEXES</b> .....	32
ANNEXE A: Milieux, établissements et acteurs pouvant s'impliquer pour la première transition scolaire .....	32
ANNEXE B: Grille d'analyse .....	34
ANNEXE C: Exemple d'un schéma représentant un plan de transition scolaire concerté .....	36
ANNEXE D: Liste de questions pour soutenir la concertation et le travail intersectoriel .....	38
Références .....	39

## Liste des acronymes

**CIUSSS** → Centre intégré universitaire de santé et de services sociaux  
**CISSS** → Centres intégrés de santé et de services sociaux  
**CPE** → Centre de la petite enfance  
**CS** → Commission scolaire  
**DI-TSA-DP** → Déficience intellectuelle, trouble du spectre de l'autisme et déficience physique  
**DPJ** → Direction de la protection de la jeunesse

**DPJE** → Direction du programme jeunesse  
**DSPublique** → Direction de santé publique  
**EQDEM** → Enquête québécoise sur le développement des enfants à la maternelle  
**GMF** → Groupe de médecine familiale  
**HDAA** → Handicap ou en difficulté d'adaptation ou d'apprentissage  
**IRC** → Instance régionale de concertation sur la persévérance scolaire et la réussite éducative  
**MEES** → Ministère de l'Éducation et de l'Enseignement supérieur

**MELS** → Ministère de l'Éducation, du Loisir et du Sport  
**MFA** → Ministère de la Famille et des Aînés  
**MRC** → Municipalité régionale de comté  
**MSSS** → Ministère de la Santé et des Services sociaux  
**Projet PRÉE** → Projet Partenaires pour la réussite éducative en Estrie



## AVANT-PROPOS

Le présent guide est une adaptation du *Guide d'accompagnement à la première transition scolaire à l'intention des acteurs intersectoriels estriens pour favoriser la réussite éducative*, une initiative du Projet Partenaires pour la réussite éducative en Estrie (Projet PRÉE). Il a été créé afin de répondre à un besoin soulevé par plusieurs instances régionales de concertation (IRC) sur la persévérance scolaire et la réussite éducative du Québec d'utiliser le guide dans leur région respective. Ainsi, afin d'en faciliter l'utilisation à plus grande échelle, la version originale du guide a été généralisée à l'ensemble des régions.

### Contexte de réalisation de la version originale du guide

La version originale du guide s'inscrit dans la foulée des travaux de l'alignement stratégique 2016-2020 du Projet PRÉE pour favoriser la réussite éducative et la persévérance scolaire. Il a pour but de mettre à la disposition des acteurs intersectoriels un outil favorisant la collaboration entre les différents milieux et la mise en place d'activités visant la première transition scolaire.

Le Projet PRÉE est l'IRC sur la persévérance scolaire et la réussite éducative pour la région de l'Estrie. Il a pour mission de favoriser la persévérance scolaire et la réussite éducative des jeunes Estriens par la mobilisation des acteurs interordres et intersectoriels, et par le développement d'initiatives concertées.

À l'hiver 2017, le Projet PRÉE a mené une vaste consultation auprès de partenaires régionaux et locaux dans le but d'identifier les enjeux organisationnels rencontrés dans la mise sur pied d'actions visant à soutenir la première transition scolaire des enfants en Estrie. Les constats de la consultation ont permis de jeter les bases pour construire, avec l'aide d'un comité de partenaires, le Plan d'action régional pour une première transition scolaire harmonieuse 2017-2020.

Le Comité régional intersectoriel pour une première transition scolaire a lancé par la suite les travaux sur le guide d'accompagnement afin de contribuer au développement d'une vision commune de la première transition scolaire. Il souhaitait également apporter un éclairage sur la mise en place des activités de transition scolaire en s'appuyant sur des paramètres reconnus par la recherche.

La production de ce guide d'accompagnement est en cohérence avec la *Stratégie 0-8 ans Tout pour nos enfants* (MEES, 2018)<sup>[1]</sup> et s'inscrit dans l'axe visant à assurer aux enfants une transition harmonieuse entre les milieux éducatifs. Il se veut d'ailleurs complémentaire au *Guide pour soutenir une première transition scolaire de qualité* (MELS, MFA, MSSS, 2010)<sup>[2]</sup>.

**CE GUIDE A POUR BUT DE METTRE À LA DISPOSITION DES ACTEURS INTERSECTORIELS UN OUTIL FAVORISANT LA COLLABORATION ENTRE LES DIFFÉRENTS MILIEUX ET LA MISE EN PLACE D'ACTIVITÉS VISANT LA PREMIÈRE TRANSITION SCOLAIRE.**

## À QUI S'ADRESSE LE PRÉSENT GUIDE ?

Le guide s'adresse aux acteurs de la communauté impliqués auprès des enfants et de leur famille, soit les services de garde éducatifs à l'enfance, le milieu scolaire, le milieu de la santé et des services sociaux, le milieu communautaire Famille, le milieu municipal et toute autre organisation côtoyant des enfants ou leurs parents. De plus, ce document s'adresse à la fois aux gestionnaires et aux intervenants (enseignantes, éducatrices, directions d'école, travailleurs sociaux, directions de milieux de garde, etc.).



## POURQUOI UN GUIDE SUR LA PREMIÈRE TRANSITION SCOLAIRE?

Depuis 2010, divers documents publiés au Québec par des instances politiques<sup>a</sup> ont souligné l'importance d'accompagner les parents et les enfants dans le cadre de la première transition scolaire. Les écoles, les services de garde éducatifs à l'enfance, ainsi que les organismes communautaires et publics ont également emboîté le pas et mis en place des activités afin de soutenir la première transition scolaire. Aujourd'hui, ces activités portent leurs fruits et plusieurs enfants et parents en bénéficient.

Cependant, malgré les avancées réalisées dans les 10 dernières années, certains défis demeurent :

- Mieux rejoindre et soutenir la participation des enfants et de leur famille, plus isolés des services, vivant en contexte de vulnérabilité, qui n'ont pas fréquenté un service de garde éducatif à l'enfance, non francophones ou issus de l'immigration;
- Favoriser une vision commune des acteurs intersectoriels;
- Poursuivre les efforts de communication et de collaboration entre les acteurs intersectoriels;
- Améliorer l'arrimage des diverses activités sur un même territoire;
- Bonifier l'offre afin d'assurer une variété d'activités en matière d'intensité et de diversité pour répondre aux besoins de toutes les familles<sup>[3]</sup>.

Pour la majorité des enfants, l'entrée à l'école se déroule assez bien. Cependant, selon une étude, de 8 à 21 % des enfants éprouvent des difficultés d'adaptation lors de cette transition<sup>[4]</sup>. De plus, selon les données 2017 de l'*Enquête québécoise sur le développement des enfants à la maternelle* (EQDEM), plus d'un enfant sur quatre (27,7 %) au Québec est vulnérable dans au moins un domaine de développement.<sup>[5]</sup>

Ce guide vise donc à accompagner les milieux pour qu'ils favorisent un travail concerté autour de la première transition scolaire et de ses activités, afin de permettre une entrée à l'école harmonieuse pour les enfants et leurs parents, incluant notamment les familles vivant en contexte de vulnérabilité<sup>b</sup>.

**SELON UNE  
ÉTUDE, DE  
8 À 21% DES  
ENFANTS ÉPROUVENT  
DES DIFFICULTÉS  
D'ADAPTATION LORS  
DE LA PREMIÈRE  
TRANSITION  
SCOLAIRE<sup>[4]</sup>.**

<sup>a</sup> *Guide pour soutenir une première transition scolaire de qualité* (MELS, MFA, MSSS, 2010); *Avis Mieux accueillir et éduquer les enfants d'âge préscolaire*, (Le Conseil supérieur de l'éducation, 2012); *Document Soutenir la préparation à l'école et à la vie des enfants issus de milieux défavorisés et des enfants en difficulté* (MELS 2013).

<sup>b</sup> L'expression « famille vivant en contexte de vulnérabilité » réfère aux familles vivant dans un contexte socioéconomique précaire, qui sont plus isolées ou qui fréquentent peu les services.



## SECTION 1

# PREMIÈRE TRANSITION SCOLAIRE



### QU'EST-CE QUE LA PREMIÈRE TRANSITION SCOLAIRE?

La première transition scolaire réfère au passage de l'enfant vers l'éducation préscolaire, ce qui signifie l'entrée à l'école.

La transition scolaire se définit comme «une période pendant laquelle l'enfant s'ajuste graduellement à son nouvel environnement tant physique, social qu'humain<sup>[6]</sup>».

L'entrée à l'école marque une transition non seulement pour les enfants, mais aussi pour leurs parents. Une première transition scolaire harmonieuse pour l'enfant et ses parents permet de développer des attitudes et des émotions positives envers le milieu scolaire, favorisant ainsi le bien-être, ainsi qu'un sentiment de sécurité et de confiance.

La transition scolaire de l'enfant s'insère dans une dynamique globale où plusieurs acteurs sont concernés. Pour favoriser l'adaptation et le bien-être de l'enfant dès l'entrée à l'école, il est important d'établir une concertation entre les milieux. Cette concertation favorisera la continuité et la cohérence du parcours éducatif de l'enfant.

**L'ENTRÉE À  
L'ÉCOLE MARQUE  
UNE TRANSITION NON  
SEULEMENT POUR  
LES ENFANTS, MAIS  
AUSSI POUR LEURS  
PARENTS.**



## Quel est la différence avec la préparation scolaire ?

Le terme préparation scolaire réfère au processus impliquant le développement global de l'enfant dans différents domaines (moteur, social, affectif, cognitif, langagier) résultant des interactions de l'enfant avec son environnement<sup>[7]</sup>.

Les habiletés développées par l'enfant d'âge préscolaire vont le soutenir pour vivre des succès à l'école sur le plan social et des apprentissages. Le développement global de l'enfant, de même que d'autres caractéristiques individuelles, familiales ou de l'expérience vécue durant la petite enfance, influencent la capacité d'adaptation de l'enfant ainsi que son entrée à l'école.

**LE TERME PRÉPARATION SCOLAIRE RÉFÈRE AU PROCESSUS IMPLIQUANT LE DÉVELOPPEMENT GLOBAL DE L'ENFANT DANS DIFFÉRENTS DOMAINES.**

**LA TRANSITION SCOLAIRE VERS L'ÉDUCATION PRÉSCOLAIRE EST UNE ÉTAPE IMPORTANTE DANS LA VIE DES ENFANTS ET DE LEURS PARENTS. CETTE PREMIÈRE TRANSITION EST CONSIDÉRÉE PAR CERTAINS COMME LE PLUS IMPORTANT DÉFI D'ADAPTATION QUE VIT L'ENFANT DURANT CETTE PÉRIODE<sup>[8]</sup>.**

## Pourquoi la première transition scolaire est-elle importante ?

La transition scolaire vers l'éducation préscolaire est une étape importante dans la vie des enfants et de leurs parents. Cette première transition est considérée par certains comme le plus important défi d'adaptation que vit l'enfant durant cette période<sup>[8]</sup>.

Une première transition scolaire positive est liée à plusieurs effets bénéfiques sur l'enfant, car elle :

- Est un facteur déterminant pour le succès scolaire futur<sup>[8, 9, 10, 11, 12, 13]</sup>;
- Permet de meilleurs résultats en lecture et en mathématiques<sup>[14]</sup>;
- Influence la participation, l'engagement et la motivation de l'enfant aux activités dans la classe et dans l'école<sup>[15, 2]</sup>;
- Diminue le nombre d'absences et augmente la disponibilité de l'enfant aux apprentissages, le conduisant à de meilleurs résultats scolaires et sociaux à court et à long terme<sup>[16]</sup>;
- Sert d'assise pour les transitions futures<sup>[2]</sup>.

## QUAND FAUT-IL METTRE EN PLACE DES ACTIVITÉS DE PREMIÈRE TRANSITION SCOLAIRE ?

Les activités pour la première transition scolaire sont planifiées et réalisées sur une période d'un peu plus de 12 mois. Il est possible de subdiviser cette période en cinq moments clés, soit<sup>[2]</sup> :

- Avant l'admission (août à décembre);
- Lors de l'admission (janvier à février);
- Après l'admission (mars à juin);
- Autour de la rentrée (juillet à septembre);
- Après la rentrée (octobre à novembre).

## Quels sont les objectifs des activités de première transition scolaire ?

Les activités en transition scolaire poursuivent principalement deux objectifs :

1. Établir, maintenir et améliorer la communication et les relations entre l'enfant, le parent et les acteurs intersectoriels;
2. Agir sur des déterminants du déroulement harmonieux de l'entrée à l'école<sup>[17]</sup>.

## Qui est visé par des activités de première transition scolaire ?

Les activités de première transition scolaire ciblent principalement les enfants de 4 et 5 ans qui feront leur entrée à l'école, de même que leurs parents.

Les activités s'adressent aussi à la communauté, c'est-à-dire les différents acteurs et milieux qui soutiennent l'enfant et sa famille. Une transition scolaire harmonieuse ne dépend pas seulement de la capacité de l'enfant à s'adapter, mais également de la capacité des différents milieux à collaborer pour permettre une réponse aux différents besoins<sup>[17]</sup>.

**LES ACTIVITÉS POUR LA PREMIÈRE TRANSITION SCOLAIRE SONT PLANIFIÉES ET RÉALISÉES SUR UNE PÉRIODE D'UN PEU PLUS DE 12 MOIS.**



## SECTION 2

# SOUTENIR LA PARTICIPATION DES FAMILLES

### QUI BÉNÉFICIE PARTICULIÈREMENT DES ACTIVITÉS DE PREMIÈRE TRANSITION SCOLAIRE ?

La recherche démontre que certains groupes d'enfants sont plus à risque de vivre des défis découlant de la première transition scolaire :

- Les enfants provenant de familles vivant en contexte de vulnérabilité<sup>c</sup>;
- Les enfants ayant des problèmes d'apprentissage ou de développement<sup>[18]</sup>;
- Les enfants vivant avec un handicap ou en difficulté d'adaptation ou d'apprentissage (HDAA)<sup>[18]</sup>;
- Les enfants ayant immigré depuis peu au Québec<sup>[18]</sup>.

L'expérience terrain permet d'ajouter deux autres groupes d'enfants<sup>d</sup> :

- Certains enfants n'ayant pas fréquenté de service de garde éducatif à l'enfance;
- Certains enfants qui ont eu 5 ans durant la période estivale.

**LA RECHERCHE DÉMONTRE QUE LES ENFANTS PROVENANT DE FAMILLES VIVANT EN CONTEXTE DE VULNÉRABILITÉ SONT CEUX QUI ONT LE PLUS BESOIN DES ACTIVITÉS DE TRANSITION SCOLAIRE ET POUR QUI ELLES ONT LE PLUS D'EFFETS POSITIFS, MAIS CE SONT CEUX QUI EN REÇOIVENT LE MOINS<sup>[9, 13, 16, 19]</sup>.**

<sup>c</sup> L'expression « familles en contexte de vulnérabilité » réfère aux familles vivant dans un contexte socioéconomique précaire, qui sont plus isolées ou qui fréquentent peu les services.

<sup>d</sup> Information obtenue auprès des enseignantes de l'éducation préscolaire lors d'une démarche d'évaluation portant sur la première transition scolaire qui a été réalisée auprès des acteurs de la MRC du Val-Saint-François en 2017.



## COMMENT FAVORISER LA PARTICIPATION DES ENFANTS ET DES PARENTS VIVANT EN CONTEXTE DE VULNÉRABILITÉ ?



Il est essentiel d'ajuster chacune des activités de manière à faire tomber les barrières à la participation.

Non seulement faut-il déployer des efforts pour intéresser les familles vivant en contexte de vulnérabilité, mais il faut aussi s'assurer que leur expérience lors des activités soit positive. Cela favorisera leur participation à de prochaines activités et celle d'autres familles de leur entourage avec lesquelles elles auront parlé positivement de l'activité.

**Basées sur les principes de l'approche de proximité, voici quelques conditions favorisant la participation des familles, et particulièrement celles vivant en contexte de vulnérabilité** [29, 30, 31, 32] :

### L'accessibilité

- Offrir des activités gratuites ou à faibles coûts;
- Aider au transport (financier ou organisationnel);
- Offrir une collation;
- Offrir un service de halte-garderie (pour les enfants plus jeunes ou plus vieux).

### Le respect du rythme

- Ne pas exiger d'engagement à participer à plusieurs activités;
- Avoir des attentes réalistes et éviter de mettre le parent en situation d'échec (par ex. : lorsqu'on donne des « devoirs » à faire à la maison avant ou après l'activité, ou encore, au niveau de l'assiduité lorsqu'il s'agit d'une série d'activités).

### La communication

#### Adapter les publicités

- Mettre le moins de texte possible et privilégier les images;
- Utiliser un langage simple et des phrases courtes;
- Diffuser l'information en plusieurs langues adaptées au quartier ou au territoire (par ex. : anglais, espagnol, dari, arabe, etc.);
- Mettre en évidence les conditions favorisant la participation (par ex. : soutien au transport, halte-garderie, gratuité, etc.);
- Utiliser diverses stratégies de promotion pour une même activité;
- Afficher l'information dans les lieux que fréquentent les familles (par ex. : réseaux sociaux, dépanneurs, salle d'attente des cliniques, épiceries, magasins, etc.);
- Inviter personnellement certains parents en expliquant les bienfaits de l'activité pour eux ou pour leurs enfants, prendre le temps de vérifier s'il y a des freins à leur participation et offrir des accommodements au besoin (par ex. : transport). Exemples de bienfaits à présenter : c'est une occasion de rencontrer l'enseignante, de rencontrer les futurs amis, etc.

**LA MAJORITÉ DES ENFANTS DE FAMILLES VIVANT EN CONTEXTE DE VULNÉRABILITÉ AURAIENT UNE IMPRESSION FAVORABLE DE L'ÉCOLE À LEUR ENTRÉE À L'ÉDUCATION PRÉSCOLAIRE** [10].

**PROFITONS DE CETTE IMPRESSION FAVORABLE ET OFFRONS À L'ENFANT DES ACTIVITÉS QUI SOUTIENDRONT LE MAINTIEN DE CETTE ATTITUDE POSITIVE ENVERS L'ÉCOLE.**

### Dans les cas où l'inscription est nécessaire avant l'activité :

- Limiter au minimum l'information demandée dans le formulaire d'inscription;
- Transmettre le formulaire d'inscription aux intervenants intersectoriels afin qu'ils puissent le remplir avec les familles qu'ils accompagnent;
- Accepter que les parents donnent verbalement les informations requises;
- Permettre différents moyens de s'inscrire (par ex. : en ligne, par téléphone, etc.).

### Durant l'activité

- Utiliser des mots simples sans être infantilisants;
- Éviter de remettre de la documentation écrite;
- Communiquer au parent plus d'éléments positifs que d'éléments négatifs;
- Avoir une attitude positive à l'endroit de l'enfant (il faut éviter que le parent sente qu'on étiquette son enfant);
- Avoir accès à un interprète en communiquant avec les organismes qui travaillent auprès des familles immigrantes.

### L'accompagnement

- Faire un rappel personnalisé peu avant l'activité afin de s'assurer d'atténuer les barrières à la participation (par ex. : trouver une solution à un problème de transport).

### L'absence de jugement

- Reconnaître les compétences et les savoirs de tous les parents, déceler les bons coups des parents vivant en contexte de vulnérabilité et reconnaître ce qu'ils peuvent apporter aux autres parents. Leur donner de la crédibilité;
- Ne pas se placer en position d'expert.

### La collaboration intersectorielle

- Collaborer avec les acteurs intersectoriels qui ont déjà un lien de confiance avec les familles (par ex. : aide à la promotion, à la référence, à l'accompagnement, etc.).



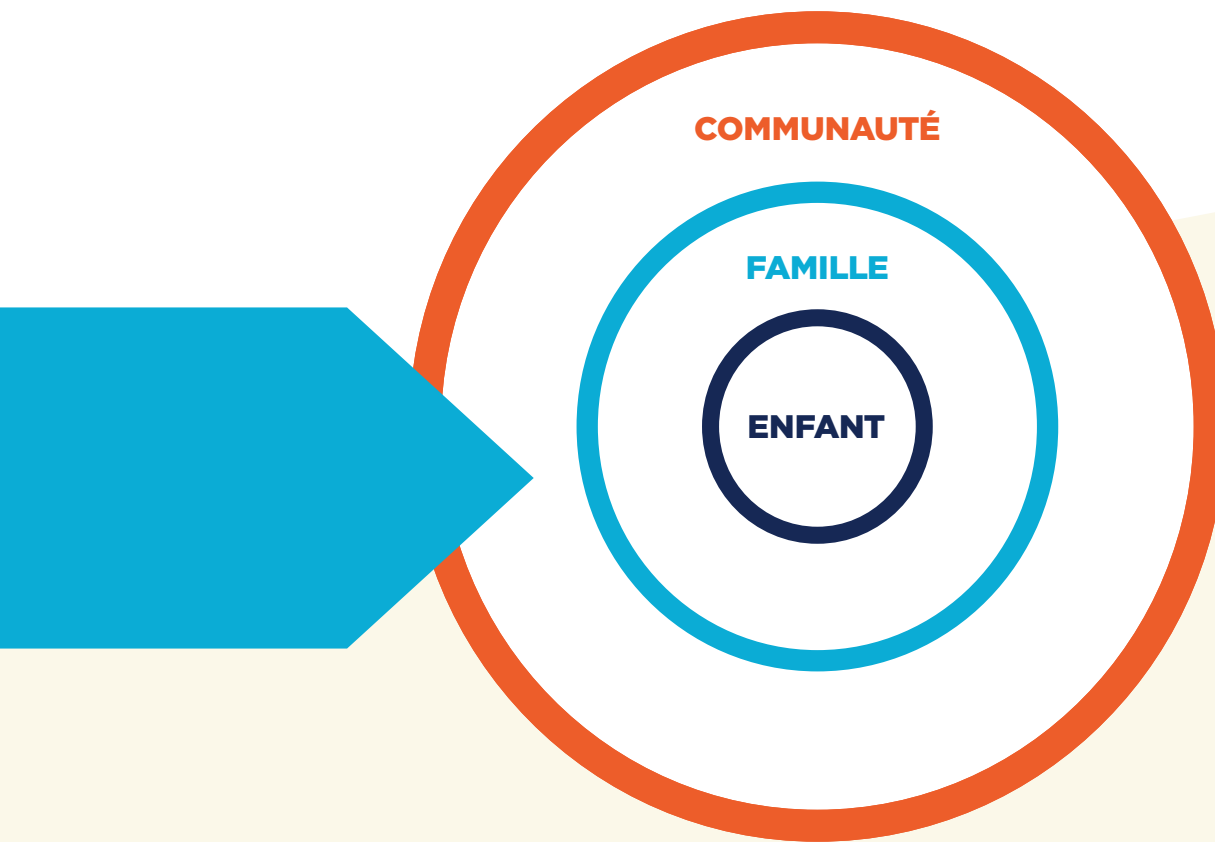
SECTION 3  
**SAVOIR  
SCIENTIFIQUE**



## QU'EST-CE QUE LA RECHERCHE NOUS APPREND ?

Afin d'identifier les principaux constats et les caractéristiques liées à l'efficacité des activités mises en place pour favoriser la première transition scolaire, une recension des écrits scientifiques publiés dans les dix dernières années a été réalisée. Le contenu est présenté selon le modèle écosystémique (Bronfenbrenner (1979)<sup>[20]</sup>). Ce modèle est le plus souvent cité dans les écrits sur le sujet et il a l'avantage d'être déjà utilisé par plusieurs acteurs intersectoriels travaillant en petite enfance<sup>e</sup>. Seront donc présentées, dans l'ordre, les informations concernant l'enfant, la famille et la communauté. De plus, les exemples de pratiques liés à ce contenu scientifique seront présentés en fonction des cinq moments clés pour réaliser des activités de première transition scolaire.

*<sup>e</sup> Les acteurs ayant travaillé avec des regroupements locaux de partenaires en petite enfance soutenus par Avenir d'enfants ont utilisé le modèle écosystémique afin d'orienter leurs priorités locales et leurs actions.*



## MOMENTS CLÉS





# Enfant

## LÉGENDE

- É = milieu scolaire
- G = milieu des services de garde éducatifs à l'enfance
- C = milieu des organismes communautaires Familles
- S = milieu de la santé et des services sociaux
- M = milieu municipal
- A = milieu des affaires
- O = autre organisation
- T = tous

## SAVOIR SCIENTIFIQUE

Bien que les activités de groupe aient aussi des résultats positifs<sup>[21]</sup>, les activités individuelles sont plus bénéfiques<sup>[13]</sup>.

L'activité sera plus efficace si elle est offerte avant le début des classes<sup>[22]</sup>.

Il est important d'offrir les activités aux enfants de familles en contexte de vulnérabilité<sup>[22]</sup>.

Dans les expériences menées jusqu'à maintenant, les filles sont plus réceptives aux activités visant la relation avec l'enseignante<sup>[15]</sup>.

## QUELQUES EXEMPLES DE PRATIQUES INSPIRANTES DIVISÉES SELON LES MOMENTS CLÉS ET LES MILIEUX TOUCHÉS

AVANT L'ADMISSION

LORS DE L'ADMISSION

APRÈS L'ADMISSION, MAIS AVANT LA RENTRÉE

AUTOUR DE LA RENTRÉE

APRÈS LA RENTRÉE

Accueillir chaleureusement chaque enfant lors de l'inscription à l'école. **É**

Préparer une table avec des jeux, jouets, dessins et livres pour que l'enfant explore pendant que son parent remplit les formulaires. **É**

Faire une rencontre personnalisée entre l'enseignante, le parent, l'enfant et le partenaire qui a un lien de confiance le plus tôt possible avant l'entrée scolaire, pour certaines familles ou enfants ayant plus de défis. **É**

Établir un contact personnalisé entre l'enseignante et la famille, par un appel téléphonique, un envoi postal ou un courriel avant le début des classes. **É**

Accompagner les familles pour soutenir leur participation aux activités. **É G S C O**

Offrir des activités ciblées en fonction des caractéristiques et des besoins des familles. Il est parfois plus facile pour une famille en contexte de vulnérabilité de participer à une initiative de groupe avec d'autres familles vivant une réalité similaire. **É G C S**

Proposer des plans de transition individualisés pour les enfants présentant des défis particuliers. **É G C S**

Bonifier et ajuster les activités en fonction des particularités attribuables au genre (par ex. : rencontre enseignante-enfant misant sur des jeux plus moteurs pour les garçons ou les enfants plus actifs). **T**

Les activités offertes directement aux enfants sont celles ayant le plus grand impact <sup>[13]</sup>.

Il est important de familiariser l'enfant avec son nouvel environnement avant la rentrée officielle <sup>[11]</sup>.

Les activités réalisées dans l'école ont un plus grand impact que celles qui se déroulent ailleurs <sup>[15]</sup>.

Offrir des activités où l'enfant est directement impliqué (par ex. : visite de sa classe, activité avec son enseignante et son parent avant le début des classes, etc.). **T**

Ouvrir les écoles sur leur communauté afin de réaliser des activités à l'intérieur des murs et sur le terrain de l'école (par ex. : des fêtes municipales, des activités sportives en soirée, du cinéma au gymnase, etc.). **T**

Proposer un camp d'été avant la rentrée. **E M**

Demander au milieu scolaire de réaliser les activités dans les écoles (par ex. : des activités organisées par les services de garde éducatifs à l'enfance dans l'école, des activités parent-enfant organisées par des organismes communautaires, offertes dans le gymnase ou la cafétéria de l'école pour les tout-petits, etc.). **T**



**LA RECHERCHE DÉMONTRE QUE LES ENFANTS PROVENANT DE FAMILLES VIVANT EN CONTEXTE DE VULNÉRABILITÉ SONT CEUX QUI ONT LE PLUS BESOIN DES ACTIVITÉS DE TRANSITION SCOLAIRE ET POUR QUI ELLES ONT LE PLUS D'EFFETS POSITIFS, MAIS CE SONT CEUX QUI EN REÇOIVENT LE MOINS** <sup>[6, 10, 14, 17]</sup>.

# Famille

## SAVOIR SCIENTIFIQUE

Le parent joue un rôle primordial pour favoriser la première transition scolaire<sup>[19, 13, 22]</sup>.

Une famille qui se sent bien préparée pour l'entrée à l'école influence positivement le vécu de l'enfant dans les premiers jours d'école<sup>[23]</sup>.

Les parents ont besoin de connaître les attentes du milieu scolaire et les forces et défis de leur enfant au sujet de l'entrée à l'école<sup>[12]</sup>.

Pour soutenir la participation des parents, il faut parler des besoins de l'enfant plutôt que de ses comportements négatifs<sup>[24]</sup>.

Les effets de l'activité seront plus grands si les parents y participent de leur propre initiative ou de manière volontaire<sup>[22]</sup>.

Le soutien parental peut être compromis si le parent reçoit des messages négatifs à propos de son enfant dans les premières semaines d'école<sup>[22]</sup>.

La visite de l'enseignante au domicile de l'enfant serait l'initiative la plus efficace selon les critères de Pianta<sup>[9]</sup>.

Le nombre d'activités en transition scolaire influence positivement l'implication parentale. En retour, l'implication parentale a un effet sur les résultats scolaires de l'enfant<sup>[22]</sup>.

## LÉGENDE

- É = milieu scolaire
- G = milieu des services de garde éducatifs à l'enfance
- C = milieu des organismes communautaires Familles
- S = milieu de la santé et des services sociaux
- M = milieu municipal
- A = milieu des affaires
- O = autre organisation
- T = tous

## QUELQUES EXEMPLES DE PRATIQUES INSPIRANTES DIVISÉES SELON LES MOMENTS CLÉS ET LES MILIEUX TOUCHÉS



Informar le parent sur l'entrée scolaire et le fonctionnement de l'école afin qu'il soit outillé pour rassurer son enfant et parfois, être rassuré lui-même. **T**

Soutenir, par des échanges, les parents dont l'enfant est demeuré à la maison, particulièrement dans l'identification des forces et des défis de leur enfant en prévision de l'entrée à l'école. **É G C S O**

Proposer, pour favoriser le volontariat des parents, une activité en parlant des besoins de l'enfant et du parent. Mettre l'accent sur la manière dont l'activité peut les soutenir. **É G C S O**

Répondre aux besoins du parent (par ex. : ajustement aux changements dans la proximité émotionnelle avec l'enfant, ajustement devant la diminution des échanges avec l'adulte responsable de son enfant, meilleure compréhension des règles de fonctionnement de l'école, etc.). **É G C S O**

Faire la promotion des activités de manière concertée entre les acteurs. Chacun pourra ainsi discuter des différentes activités avec les parents et voir avec eux ce qui répond le mieux à leurs besoins et à ceux de leur enfant. **T**

Accompagner certaines familles lors de l'inscription et lors de la participation à une activité (par ex. : visite individuelle de la classe). **G C S O**

Augmenter la communication école-famille pour les familles dont les enfants présentent des difficultés d'adaptation lors de l'entrée à l'école de manière à travailler avec le parent. **É**

Proposer une visite à certaines familles ciblées et, si possible, le faire avec des acteurs déjà en lien avec ces familles. **É C S**

Offrir plusieurs activités dans différents moments de l'année afin que chaque famille puisse en trouver au moins une qui répond à ses besoins. **T**

Parler de la première transition scolaire lors des rencontres de groupe ou individuelles avec les familles dont un enfant entre en période de transition. **G C S O**



<p>La routine familiale favorise la transition scolaire, car l'enfant est mieux préparé à la structure et aux règles d'une salle de classe. Durant cette période d'adaptation, la routine familiale soutient également le bien-être du parent<sup>[26]</sup>.</p>	<p>Soutenir l'établissement d'une routine familiale avant et durant la première transition scolaire (par ex. : fixer des heures de repas en famille, des heures de coucher régulières, intégrer la lecture par le parent à la routine du dodo, etc.). <b>G C S O</b></p> <p>Expliquer aux parents, avant l'entrée scolaire, les attentes du monde scolaire au sujet des collations, des lunchs, de l'habillement, des règles, etc. <b>G C S O</b></p>
<p>Il est important d'offrir aux enfants et aux parents différents types d'activités, en matière d'intensité, d'implication, d'horaire et de modalité (par ex. : individuelle, de groupe, personnalisée, etc.), afin de mieux répondre à leurs besoins<sup>[16]</sup>.</p>	<p>Éviter les trous ou la surcharge d'offres en travaillant de manière concertée et intersectorielle. De cette manière, peu importe la réalité des familles, des activités pourront répondre à leurs besoins. <b>T</b></p> <p>Miser sur la variété de l'offre afin de rejoindre le plus de familles possible. (par ex. : des activités de courte durée, mais fréquentes, des rencontres virtuelles, des rendez-vous Facebook, des rencontres le matin et en soirée, des groupes fermés pour certaines familles, etc.) <b>T</b></p>
<p>Une activité de transition efficace favorise les relations sociales positives et les interactions entre les acteurs clés : éducatrice, enseignante et parents<sup>[24]</sup>.</p> <p>La collaboration et la communication entre la famille, le service de garde éducatif à l'enfance et l'école constituent une condition essentielle à la réussite de la transition scolaire<sup>[24]</sup>.</p>	<p>Utiliser un outil de communication entre les éducatrices, les parents et les enseignants, puisque cela facilite la première transition scolaire ainsi que l'adaptation de l'enfant, et soutient la continuité des services (par ex. : outils <i>Mon Portrait</i>, <i>Passage à l'école</i>, <i>La passerelle</i>). <b>E G C S</b></p>
<p>Il est important de porter une attention aux familles vivant en contexte de vulnérabilité, surtout en ce qui a trait à la communication<sup>[9]</sup>.</p> <p>Les enseignantes perçoivent la communication avec le parent comme un facteur favorisant leur relation avec l'enfant<sup>[25]</sup>.</p>	<p>Établir une communication plus régulière avec les familles en contexte de vulnérabilité, surtout les premières semaines, où habituellement tout va bien, afin de créer le lien (par ex. : court appel téléphonique positif à la maison, mémo des points positifs dans un cahier de communication). Des communications hebdomadaires et parfois quotidiennes, selon les besoins de la famille, sont à privilégier. <b>E C S</b></p>
<p>Il est plus efficace de réaliser la visite de la classe de l'éducation préscolaire par l'enfant avec son parent avant le premier jour d'école<sup>[15, 22]</sup>.</p>	<p>Utiliser, dans les communications, des textes clairs, des phrases courtes, des traductions en plusieurs langues au besoin, des photos, des images, des pictogrammes, etc. <b>T</b></p> <p>Offrir des formules individuelles à certaines familles pour mieux répondre à leurs besoins et favoriser leur participation. Pendant la visite de la classe, vivre une activité enfant-enseignant est bénéfique pour établir une relation positive et, si possible, que l'enfant reparte à la maison avec un souvenir de ce moment (par ex. : photo avec son parent et son enseignante, bricolage, etc.). <b>E C S</b></p>

# Communauté

## LÉGENDE

- É** = milieu scolaire
- G** = milieu des services de garde éducatifs à l'enfance
- C** = milieu des organismes communautaires Familles
- S** = milieu de la santé et des services sociaux
- M** = milieu municipal
- A** = milieu des affaires
- O** = autre organisation
- T** = tous

## SAVOIR SCIENTIFIQUE

Pour assurer l'efficacité des activités, il est primordial d'avoir un leadership fort pour établir des politiques et des activités soutenant la transition scolaire<sup>[14]</sup>.

### QUELQUES EXEMPLES DE PRATIQUES INSPIRANTES DIVISÉES SELON LES MOMENTS CLÉS ET LES MILIEUX TOUCHÉS



#### Soutenir l'importance de la transition : **T**

- En offrant de la formation;
- En valorisant le rôle de chacun en ce qui a trait à l'accueil des enfants et des parents (par ex. : secrétaire, surveillante, éducatrice, intervenante, etc.);
- En s'assurant d'avoir les ressources humaines, financières et matérielles pour réaliser les activités;
- En reconnaissant le temps nécessaire à la planification et la mise en œuvre des activités;
- En favorisant la mise en œuvre d'activités spécifiques pour certaines familles;
- En soutenant la concertation et en autorisant la participation à des comités de transition scolaire intersectoriels.

Jouer, en tant que milieu scolaire, un rôle de leader auprès des autres milieux afin de soutenir la concertation entourant les activités pour la première transition scolaire sur son territoire. **É**

<p>L'obtention de leur liste d'élèves tôt dans l'année permet aux enseignantes de réaliser davantage d'activités individualisées pour les parents et les enfants<sup>[27]</sup>.</p>			<p>Permettre à l'enseignante d'avoir plus de temps pour préparer des activités personnalisées, inviter les familles et s'ajuster aux besoins des enfants des familles vivant en contexte de vulnérabilité. <b>É</b></p>	
<p>Un plan de transition scolaire entre les acteurs intersectoriels favorise la cohérence et la diversité des activités<sup>[11]</sup>.</p>		<p>Mettre sur pied un comité d'école ou de réseau d'écoles afin de réaliser le plan de transition concerté, de voir à la planification concertée des activités, de permettre un meilleur arrimage et une offre diversifiée. Il est pertinent d'inclure au moins un parent dans le comité afin d'avoir le point de vue parental. <b>T</b> &gt; Voir la section sur le travail concerté (p. 20)</p>		
<p>La promotion des activités par la communauté (par ex. : fêtes municipales, épiceries, bibliothèque, office municipal d'habitation, etc.) est un facteur favorisant le succès des activités<sup>[14]</sup>.</p>		<p>Utiliser les lieux que fréquentent les parents dans la communauté (par ex. : dépanneurs, hôpitaux, écrans promotionnels, bibliothèques, pharmacies, magasins à grande surface, réseaux sociaux, etc.). <b>T</b></p>		

<p>La communication entre les éducatrices des services de garde éducatifs à l'enfance et les enseignantes serait l'élément le plus associé aux bonnes compétences sociales des enfants à l'éducation préscolaire [13].</p> <p>Le soutien, le respect mutuel, la confiance et le partage d'une vision commune entre les éducatrices et les enseignantes sont des éléments clés de l'arrimage entre les services de garde éducatifs à l'enfance et l'école [27].</p> <p>Prioriser, dans la communication entre les éducatrices et les enseignantes, des échanges sur le programme éducatif, la pédagogie et les caractéristiques des enfants [27].</p>	<p>Reconnaître l'expertise spécifique des éducatrices et des enseignantes dans une vision complémentaire, égalitaire et non compétitive (par ex. : organiser un 5 à 7 entre éducatrices et enseignantes). <b>T</b></p> <p>Mettre en œuvre diverses activités pour permettre aux enseignantes et aux éducatrices de se connaître mutuellement ou de communiquer entre elles afin de favoriser l'adaptation de l'enfant : <b>É G C S</b></p> <ul style="list-style-type: none"> <li>• Visite par l'éducatrice et les enfants de la classe de l'éducation préscolaire;</li> <li>• Visite de l'enseignante au service de garde éducatif à l'enfance;</li> <li>• Outil de communication (par ex. : outils <i>Mon Portrait</i>, <i>Passage à l'école</i>, <i>La passerelle</i>);</li> <li>• Appel ou rencontre entre l'enseignante et l'éducatrice afin de discuter des stratégies gagnantes pour soutenir un enfant en particulier.</li> </ul> <p>S'assurer d'une bonne connaissance des programmes, de part et d'autre, par des rencontres d'échange entre les enseignantes et les éducatrices. <b>É G</b></p>	
<p>Un faible ratio élève-enseignante facilite la mise en œuvre des activités [27].</p>		<p>Favoriser l'entrée progressive pour soutenir le contact élève-enseignante et aider à l'adaptation de l'enfant dans ses premiers jours d'école. <b>É</b></p> <p>Miser sur des journées complètes en demi-groupe afin de vivre une routine complète, incluant le dîner. En profiter pour visiter tous les lieux dans l'école. <b>É</b></p> <p>Tenir compte du service de garde scolaire, si l'enfant le fréquente, dans l'arrimage des services et dans l'entrée progressive. <b>É</b></p>
<p>La formation des enseignantes sur la transition scolaire favorise la réalisation des activités [14].</p> <p>Une formation conjointe du personnel des services de garde éducatifs à l'enfance et de l'éducation préscolaire favorise le partage de connaissances et permet une vision commune en ce qui a trait à la transition scolaire [14].</p>	<p>Offrir de la formation pour soutenir la collaboration, et favoriser la cohérence et la mise en place des activités concertées et d'outils de communication. <b>T</b></p> <p>Faire des mises à jour fréquentes et annualisées pour les acteurs impliqués en première transition scolaire. <b>T</b></p>	
<p>Former une équipe de transition scolaire dans l'école, responsable de la coordination des activités, ce qui en facilite le succès [9].</p>	<p>Mettre sur pied une équipe de transition scolaire afin de voir à la planification, la collaboration et la mise en œuvre des activités. <b>É G C S</b> &gt; Voir la section sur le travail concerté (p. 20)</p>	



# COMMENT SAVOIR QUE LA PREMIÈRE TRANSITION SCOLAIRE EST RÉUSSIE ?







## COMMUNAUTÉ

### L'enseignante crée une ambiance de respect dans la classe <sup>[18]</sup>.

Elle met en valeur les différences individuelles et la diversité culturelle.

Elle utilise un éventail d'expériences appropriées au développement.

La communauté apporte son soutien en créant des expériences positives de transition par une coopération et une coordination plus grande entre les acteurs intersectoriels.

## FAMILLE

### Les parents présentent une attitude positive envers l'école et les apprentissages de leur enfant <sup>[18]</sup>.

Ils participent activement, selon leurs capacités, à l'école.

Ils ont l'occasion de participer aux prises de décision concernant leur enfant.

Ils ont une bonne communication avec l'enseignante et les autres acteurs de cette transition.

## ENFANT

### L'enfant s'engage, il aime l'école, il a hâte d'y aller <sup>[18]</sup>.

Il a une attitude positive envers les apprentissages, l'école, les enseignantes et ses pairs.

Il maintient ses acquis.

Il acquiert de nouvelles habiletés scolaires et sociales.



## SECTION 4

# TRAVAIL CONCERTÉ

### POURQUOI TRAVAILLER DE MANIÈRE CONCERTÉE ?

La première transition scolaire concerne toute la communauté. Pour avoir des enfants prêts pour l'école, il est essentiel d'avoir également «des familles prêtes, des services de garde éducatifs à l'enfance prêts, des écoles prêtes et des communautés prêtes»<sup>[16]</sup>.

Les acteurs intersectoriels entourant la première transition scolaire ont chacun un rôle à jouer. Cependant, malgré les mécanismes de concertation existants, plusieurs acteurs observent :

- Le manque de liens et de partage d'information;
- L'interruption, au moment de l'entrée à l'école, de certains services offerts aux enfants et à leur famille;
- La méconnaissance des acteurs concernant la réalité de leurs vis-à-vis<sup>[18]</sup>.

La concertation entre ces acteurs est un élément clé qui permet une continuité entre les expériences éducatives<sup>[18]</sup>. Pour cette raison, il est primordial de connaître les acteurs concernés.

**LA  
CONCERTATION  
ENTRE CES ACTEURS  
EST UN ÉLÉMENT  
CLÉ QUI PERMET UNE  
CONTINUITÉ ENTRE  
LES EXPÉRIENCES  
ÉDUCATIVES<sup>[18]</sup>. POUR  
CETTE RAISON, IL EST  
PRIMORDIAL DE  
CONNAÎTRE LES  
ACTEURS.**



# QUI SONT LES ACTEURS INTERSECTORIELS?

Une description plus complète des milieux et des acteurs est présentée à l'annexe A.



**QUEL PEUT ÊTRE  
L'APPORT DE CHACUN  
DE CES MILIEUX  
POUR LA PREMIÈRE  
TRANSITION SCOLAIRE?**

	MILIEUX						
	SCOLAIRE	SERVICES DE GARDE ÉDUCATIFS À L'ENFANCE	COMMUNAUTAIRE FAMILLE	SANTÉ ET DES SERVICES SOCIAUX	MUNICIPAL	AFFAIRES	AUTRES MILIEUX ET ORGANISATIONS
<p><b>PARTICIPER AUX CONCERTATIONS</b> <i>S'impliquer, de façon régulière ou ponctuelle, dans des lieux de concertation pour partager son expertise et agir ensemble pour la première transition scolaire.</i></p>	●	●	●	●	●		●
<p><b>SENSIBILISER À L'IMPORTANCE DE LA PREMIÈRE TRANSITION SCOLAIRE</b> <i>Détenir des leviers pour porter le message de l'importance de la première transition scolaire afin de favoriser la réussite éducative des enfants.</i></p>	●	●	●	●	●	●	●
<p><b>PROMOUVOIR LES ACTIVITÉS</b> <i>Faire circuler de l'information afin de favoriser la participation des enfants et des parents aux activités pour la première transition scolaire.</i></p>	●	●	●	●	●	●	●
<p><b>RECONNAITRE LES ENFANTS AYANT DES DÉFIS PARTICULIERS ET LEURS PARENTS</b> <i>Cibler les enfants ou les familles qui font face à des défis.</i></p>	●	●	●	●			●
<p><b>CONTRIBUER AU PORTRAIT DES ENFANTS</b> <i>Être suffisamment en lien avec les enfants et leurs parents pour rassembler l'information pertinente sur l'enfant.</i></p>	●	●	●	●			●
<p><b>SOUTENIR LES PARENTS POUR IDENTIFIER LEURS BESOINS</b> <i>Échanger avec les parents afin qu'ils identifient leurs besoins et ceux de leur enfant concernant l'entrée à l'école. Le but étant de mieux choisir les activités qui y répondent.</i></p>	●	●	●	●			●
<p><b>ACCOMPAGNER LES PARENTS</b> <i>Apporter son aide aux parents en les accompagnant et en faisant tomber les barrières lors d'une initiative individuelle ou de groupe pour la première transition scolaire.</i></p>	●	●	●	●		●	●
<p><b>METTRE EN ŒUVRE UNE ACTIVITÉ</b> <i>Être en mesure de mener une initiative de façon concertée et non concertée.</i></p>	●	●	●	●	●		●
<p><b>COLLABORER AUX ACTIVITÉS</b> <i>Apporter une contribution à la mise en œuvre des activités. Cette contribution apporte une plus-value aux activités de première transition scolaire.</i></p>	●	●	●	●	●	●	●

## QUE GAGNE-T-ON À TRAVAILLER AVEC LES DIFFÉRENTS MILIEUX ?



Chaque milieu qui s'implique pour la première transition scolaire a un apport spécifique et essentiel. Le travail concerté favorise la capacité de répondre aux besoins de tous les enfants et de leurs parents. En utilisant les forces de chacun, c'est l'ensemble de l'offre pour la première transition scolaire qui s'améliore.

### En travaillant avec le milieu **SCOLAIRE**, on bénéficie notamment de :

- Son leadership pour l'organisation d'une concertation;
- Son leadership pour créer des ententes partenariales école-communauté;
- Son soutien pour assurer le lien, aider à la communication et faciliter l'organisation des activités;
- L'accès à l'école pour la réalisation d'activités par les autres milieux;
- Son soutien pour faciliter l'ouverture de l'école après les heures de classe ou la fin de semaine;
- Autres.

### En travaillant avec le milieu des **SERVICES DE GARDE ÉDUCATIFS À L'ENFANCE**, on bénéficie notamment de :

- Son soutien dans la création et le transfert du lien entre les enfants, la famille et les enseignantes;
- Sa capacité à identifier les enfants et les familles ayant des besoins/défis particuliers;
- Sa capacité à informer et rassurer les parents sur la première transition scolaire (par ex. : activités, attentes de l'école, etc.);
- Sa capacité à identifier des pistes d'intervention pouvant soutenir l'intégration de l'enfant en milieu scolaire;
- Autres.

### En travaillant avec le milieu **COMMUNAUTAIRE FAMILLE**, on bénéficie notamment de :

- Sa capacité à sensibiliser, informer et accompagner les familles qui fréquentent peu les services ou dont les enfants n'ont pas fréquenté de service de garde éducatif à l'enfance;
- Son soutien dans la compréhension des besoins des familles en contexte de vulnérabilité, de l'approche et des stratégies gagnantes;
- Autres.

### En travaillant avec le milieu de la **SANTÉ ET DES SERVICES SOCIAUX**, on bénéficie notamment de :

- Son leadership dans la mise en place d'un plan de transition individualisé pour des clientèles spécifiques (par ex. : trouble du spectre de l'autisme, déficience intellectuelle, déficience physique, etc.);
- Sa capacité à sensibiliser, informer et accompagner des familles en contexte de vulnérabilité;
- Sa capacité à orienter et offrir des services aux enfants et à leur famille pour faciliter l'entrée à l'école;
- Son soutien dans la création et le transfert du lien entre les enfants, la famille et les enseignantes.
- Son expertise sur des problématiques spécifiques;
- Autres.

### En travaillant avec le milieu **MUNICIPAL**, on bénéficie notamment de :

- Sa capacité à communiquer avec plusieurs familles pour aider à la sensibilisation et à la promotion d'activités pour la première transition scolaire;
- Partenariats déjà établis entre l'école et la municipalité pour la réalisation d'activités de loisirs ou d'événements municipaux à l'intérieur des murs de l'école, offrant ainsi aux familles la possibilité de prendre contact avec l'environnement scolaire;
- Sa capacité d'agir, en collaboration avec l'école, à la mise en place d'un camp d'été de transition à l'école;
- Sa capacité à porter le message de l'importance de la transition scolaire et à l'intégrer à sa politique famille;
- Sa capacité à favoriser la réalisation d'activités en transition scolaire grâce à la bibliothèque municipale;
- Autres.

### En travaillant avec le milieu des **AFFAIRES**, on bénéficie notamment de :

- Son soutien pour valoriser, dans les mesures de conciliation travail-famille, la participation des parents-employés aux activités de première transition scolaire;
- Sa capacité à rejoindre plusieurs parents pour aider la sensibilisation et la promotion;
- Autres.

### En travaillant avec les **AUTRES MILIEUX ET ORGANISATIONS**, on bénéficie notamment de :

- Leur capacité à reconnaître, sensibiliser, informer et accompagner vers la première transition scolaire des familles vivant diverses problématiques ou différents défis;
- Autres.





## POURQUOI SE DOTER DE COMITÉS INTERSECTORIELS TERRITORIAUX POUR LA PREMIÈRE TRANSITION?

Le travail en concertation nécessite un lieu d'échange et de partage autour d'un but commun. Ainsi, afin de travailler de manière concertée autour de la première transition scolaire, il est recommandé de mettre sur pied des comités intersectoriels. Les concertations locales en transition scolaire ont démontré la nécessité que tous les milieux soient représentés autour de la table pour développer les canaux de communication entre eux, faciliter l'organisation d'activités et favoriser la participation des familles.

Au Québec, il existe sur certains territoires des concertations en première transition scolaire. Des auteurs suggèrent différents modèles de concertation, notamment celui du *Cadre de référence montérégien pour soutenir une première transition harmonieuse vers l'école*, qui propose un modèle adapté au contexte québécois<sup>[17]</sup>.

## Qu'est-ce qu'un plan de transition scolaire concerté?

Le plan de transition scolaire concerté doit s'inscrire dans une démarche intersectorielle. Il a pour objectif d'aider à l'arrimage des pratiques et de soutenir l'effort collectif afin d'améliorer les activités et de répondre à tous les besoins des enfants et de leurs parents, particulièrement ceux des familles vivant en contexte de vulnérabilité.

Le plan de transition scolaire concerté permet de :

- Confirmer la vision commune de la première transition scolaire;
- Valider et préciser les préoccupations et les priorités transmises par le comité de transition territorial;
- S'unir autour d'une approche favorisant la participation des familles;
- Analyser la diversité, les forces, les redondances, les manques ou les trous de services pour la première transition scolaire;
- Préciser les collaborations et les rôles respectifs pour les activités;
- Soutenir les pratiques gagnantes en transition scolaire.

Pour soutenir la réalisation du portrait des activités, il est possible de consulter un exemple de grille d'analyse à l'annexe B. De plus, il est possible de consulter en exemple un schéma, représentant des activités pouvant être issues d'un plan de transition scolaire concerté, à l'annexe C.

## Quels sont les facteurs qui favorisent la concertation et le travail intersectoriel?

Le travail intersectoriel présente certains défis. Pour en améliorer l'efficacité, les comités intersectoriels qui sont responsables du plan de transition scolaire peuvent veiller à assurer la présence de ces facteurs :

- Avoir une vision commune de la première transition scolaire;
- Réunir tous les acteurs agissant en première transition scolaire;
- Clarifier les rôles (l'apport et la plus-value) de chacun;
- Travailler à la reconnaissance de l'expertise de chacun dans une vision égalitaire;
- S'assurer d'avoir un climat de travail et d'échange qui contribue à la collaboration;
- Établir des mécanismes de communication efficaces;
- S'assurer de partager les responsabilités;
- S'assurer que les ressources financières, humaines et matérielles permettent la mise en place des activités;
- Instaurer un processus d'évaluation ou de production de bilan.

Pour soutenir une concertation, il est possible de consulter une liste de questions à l'annexe D.

### Quelles sont les conditions qui favorisent la mise en place des activités ?

Le *Guide pour soutenir une première transition scolaire* de qualité (MELS, MFA, MSSS, 2010) est un outil intéressant qui explique et illustre six grands principes pour favoriser des activités de transition de qualité<sup>[2]</sup> :

1. La reconnaissance de la place prépondérante du parent comme premier responsable de l'éducation de son enfant;
2. Le partage de la responsabilité de la qualité de la transition entre les acteurs concernés par des activités collaboratives;
3. La planification, l'organisation et l'évaluation continue des activités transitionnelles;
4. La reconnaissance du temps et la mise en place des ressources requises;
5. La mise à contribution de toutes les personnes qui connaissent l'enfant et la personnalisation des activités transitionnelles;
6. La reconnaissance du fait que l'entrée à l'école est déterminante dans le développement de l'enfant.

### Quelles sont les barrières à la mise en place des activités de transition ?

Pour favoriser la mise en œuvre et la pérennité des activités, il est primordial de faire tomber les barrières, par exemple :

- Des ressources financières insuffisantes pour assurer le surcroît de travail (temps de préparation, de rencontre concertée et d'animation);
- Un manque de communication entre les acteurs d'une même organisation (intervenant et gestionnaire) et intersectoriels;
- Des inscriptions tardives;
- Des difficultés à rejoindre les familles vivant en contexte de vulnérabilité<sup>[6,24]</sup>;
- Un manque de participation des parents dans le processus de transition<sup>[8]</sup>.



## DANS MON ORGANISATION, COMMENT VALORISER L'IMPORTANCE DE LA PREMIÈRE TRANSITION SCOLAIRE ?

Chaque organisation peut travailler à améliorer ses pratiques et son partenariat pour la première transition scolaire. La mobilisation d'une organisation peut venir à la fois du gestionnaire ou des intervenants. Voici quelques propositions pouvant être mises en place au sein d'une organisation :

- Sensibiliser son organisation à l'importance de la première transition scolaire en échangeant et en présentant les divers documents déjà existants au sujet de la première transition scolaire;
- Demander une formation qui porte spécifiquement sur la première transition scolaire;
- Créer ou participer à un comité de transition scolaire afin de coordonner les activités;
- Faire le bilan des activités chaque année;
- Réfléchir à la manière d'améliorer les activités en se basant sur les éléments reconnus efficaces dans les écrits scientifiques (voir section sur le savoir scientifique);
- Réfléchir aux divers paramètres des activités et à la manière de les améliorer (par ex. : promotion, incitatif à la participation, partenariat, diversité, jonction avec les familles vulnérables, besoins des familles, etc.);
- Prévoir une discussion sur les activités pour la première transition scolaire lors des réunions d'équipe;
- Nommer un acteur pivot qui siègera au(x) comité(s) de transition du territoire et qui s'assure de relayer l'information.

**LA MOBILISATION D'UNE ORGANISATION PEUT VENIR À LA FOIS DU GESTIONNAIRE OU DES INTERVENANTS.**



SECTION 5

# QUELQUES ACTIVITÉS CONCERTÉES

LA SECTION  
SUIVANTE  
PROPOSE DES  
EXEMPLES  
D'ACTIVITÉS  
RÉALISÉES EN  
PARTENARIAT'





**ESTRIE**

**ENSEMBLE EMPLOYEURS-PARENTS/  
PASSE-PARTOUT**

MILIEU SCOLAIRE

MILIEU DES AFFAIRES

La Commission scolaire des Hauts-Cantons peut compter sur la collaboration des employeurs de la MRC du Granit pour faciliter la participation des parents au programme Passe-Partout. À la suite de rencontres avec les employeurs, il y a de cela plusieurs années, l'équipe du programme a su démontrer l'importance de la préparation scolaire pour l'entrée à l'école de l'enfant et de ses parents. Grâce à ces démarches, les employeurs ont été sensibilisés à l'importance pour les parents d'accompagner leur enfant dans ses premiers pas vers l'école afin de faciliter la première transition scolaire. Pour soutenir la participation à Passe-Partout, il est devenu possible pour les parents d'être présents pour cet événement en choisissant de prendre congé ou encore de reprendre les heures de travail manquées.

**GROUPE DE PRÉPARATION ET DE  
TRANSITION VERS L'ÉDUCATION  
PRÉSCOLAIRE<sup>9</sup>**

MILIEU SCOLAIRE

SANTÉ ET DES SERVICES  
SOCIAUX

Le CIUSSS de l'Estrie-CHUS, Direction du programme de déficience intellectuelle, trouble du spectre de l'autisme et déficience physique (DI-TSA et DP), mission TSA, a prévu un programme pour soutenir l'entrée à l'école. Il s'agit de former des groupes d'enfants, en fonction des profils et des besoins, et de travailler les habiletés et les compétences permettant à l'enfant d'intégrer son milieu scolaire. Pour refléter la réalité scolaire, les activités avec les enfants sont réalisées dans une école durant l'été précédant la rentrée. En ce moment, le CIUSSS de l'Estrie-CHUS collabore avec la Commission scolaire de la Région-de-Sherbrooke et réalise des activités dans trois écoles. Cependant, ce type d'activité pourrait être offert à d'autres commissions scolaires. Lors de ces activités, les enfants peuvent s'amuser tout en se familiarisant avec l'environnement scolaire puisqu'elles se déroulent dans les locaux de l'école (classes, gymnase, cour extérieure, etc.).

**NORD-DU-QUÉBEC**

**VIDÉOS PRÉSENTANT LES ÉCOLES  
PRIMAIRES DE CHIBOUGAMAU  
ET DE CHAPAIS**

MILIEU SCOLAIRE

SERVICE DE GARDE  
ÉDUCATIF À L'ENFANCE

La Commission scolaire de la Baie-James a réalisé quatre vidéos afin de présenter les trois écoles primaires de Chibougamau et l'école primaire de Chapais aux enfants âgés de 4 à 5 ans. Dans chacune des vidéos, les élèves présentent les lieux de leur école comme la classe de maternelle, la cour d'école, la bibliothèque, le gymnase et le service de garde. Des membres du personnel de l'école sont également présentés comme l'enseignante de maternelle, la secrétaire et le directeur. Les élèves de l'école Vatican II de Chibougamau ont écrit le scénario et réalisé la vidéo avec une touche humoristique dans le cadre de leur cours de théâtre. Les vidéos ont été remises aux CPE et aux responsables des services de garde en milieu familial de Chibougamau et de Chapais. Elles ont été présentées aux enfants âgés de 4-5 ans pour faciliter leur passage vers la maternelle, pour atténuer leurs craintes et pour leur donner le goût de l'école.

**LAURENTIDES**

**LES MATINÉES « MON ENFANT  
ENTRE À L'ÉCOLE »**

MILIEU SCOLAIRE

SERVICE DE GARDE  
ÉDUCATIF À L'ENFANCE

MILIEU COMMUNAUTAIRE  
FAMILLE

SANTÉ ET DES SERVICES  
SOCIAUX

AUTRE ORGANISATION

Le comité en transition scolaire de la MRC de Thérèse-De Blainville a mis en place deux matinées-conférences afin de soutenir les parents face à la première transition scolaire. Dans le but d'aider les parents à se sentir plus confiants, des intervenantes viennent discuter avec eux à propos de la routine scolaire, des comportements liés à l'entrée à la maternelle et de l'importance du jeu libre chez l'enfant. Ces intervenantes représentent trois domaines d'expertises différents. Il s'agit d'une conseillère pédagogique au préscolaire de la Commission scolaire de la Seigneurie-des-Mille-Îles, une psychoéducatrice du Centre intégré de santé et services sociaux (CISSS) des Laurentides, ainsi qu'une conseillère pédagogique du CPE La Rose-des-Vents. Des astuces sont données aux parents afin de faciliter cette transition, tant pour eux que pour leurs enfants. Une période de questions à la fin permet aux parents d'obtenir les informations dont ils ont besoin. De plus, des organismes de la communauté sont présents et tiennent des kiosques afin d'informer les parents de leurs services. Afin de favoriser la participation des parents, ces deux avant-midis se déroulent dans deux écoles situées dans des secteurs différents de la MRC. Un déjeuner est offert de même qu'un service de halte-garderie.

<sup>f</sup> Pour ce faire, les IRC sur la persévérance scolaire et la réussite éducative du Québec ont été invitées à soumettre des activités concertées en première transition scolaire dans leur région respective. Par la suite, une sélection a été effectuée par le Projet PRÉE afin de proposer une diversité dans les activités.

<sup>g</sup> Cette activité comporte des volets de préparation scolaire ainsi que des volets de transition scolaire.

## QUELQUES ACTIVITÉS CONCERTÉES

### BAS-SAINT-LAURENT

#### RACONTE-MOI LA MATERNELLE

MILIEU SCOLAIRE

MILIEU COMMUNAUTAIRE  
FAMILLE

SERVICE DE GARDE  
ÉDUCATIF À L'ENFANCE

Dans les MRC de Kamouraska et de Rivière-du-Loup, la trousse *Raconte-moi la maternelle* est un outil qui vise à transmettre une image positive de la vie scolaire à l'aide de photographies qui mettent de l'avant des moments réels à l'école, tels que : « Bonjour madame la brigadière! », « J'ai quelque chose à dire; je lève la main! », « Mon nom est écrit : c'est ma place! », etc. La trousse est animée par des intervenantes dans les foyers où résident des jeunes enfants âgés de 3 à 5 ans. Les intervenantes animent les clichés à l'aide de questions inscrites au verso de ceux-ci. Afin d'approfondir l'exercice, les photographies peuvent servir de prétexte pour faire des jeux, tels que :

- 1) Placer les photographies dans l'ordre chronologique du début de la journée à sa fin;
- 2) Inventer une histoire à partir des illustrations;
- 3) Faire un « cherche et trouve »;
- 4) Faire un jeu de vrai ou faux.

La trousse permet aussi aux enfants de verbaliser leurs émotions et de désamorcer certaines appréhensions concernant leur entrée à l'école.

### MONTRÉAL

#### LES CIRCUITS-DÉCOUVERTE DES ÉCOLES D'UN QUARTIER DE MONTRÉAL

MILIEU SCOLAIRE

SERVICE DE GARDE  
ÉDUCATIF À L'ENFANCE

MILIEU COMMUNAUTAIRE  
FAMILLE

AUTRE ORGANISATION

Les circuits-découverte sont nés d'une volonté des acteurs de la Table de quartier Hochelaga-Maisonneuve de faire découvrir aux familles leurs écoles de quartier et de vivre un moment agréable et privilégié avec les personnes impliquées autour de la première transition scolaire. Il s'agit de circuits d'autobus scolaires comprenant des arrêts dans les différentes écoles du quartier. Ceux-ci ont lieu généralement en novembre. Les intervenants de deux organismes accompagnent les familles qui sont accueillies dans chaque école pour une courte visite. Les écoles organisent des petits moments clés pour faire les visites de façon à faire découvrir aux enfants et aux parents la salle de classe, le gymnase, la bibliothèque, le service de garde et même la cour d'école. Avant de prendre place dans l'autobus, l'accueil des familles se fait dans un organisme où un dîner est servi. Ce moment permet de prendre le temps de connaître les familles, de les mettre à l'aise et de leur présenter différents outils concernant la première transition scolaire. Le circuit-découverte est d'abord une activité familiale avant l'entrée à la maternelle.

#### RENCONTRE INTERDIRECTION « SPEED DATING »

MILIEU SCOLAIRE

SERVICE DE GARDE  
ÉDUCATIF À L'ENFANCE

Au début du printemps, une demi-journée est planifiée par la Commission scolaire des Phares dans le Bas-Saint-Laurent entre les directions de CPE, le personnel scolaire et les parents. Les directions de CPE sont invitées à présenter des situations d'enfants pour qui la transition vers le préscolaire peut représenter des défis. Les informations qui en ressortent sont rassemblées dans un document afin de préparer une transition harmonieuse pour l'enfant. Ces informations permettent au personnel scolaire de planifier les ressources nécessaires afin de mieux répondre aux besoins des enfants ciblés. Les parents sont invités à participer à ces rencontres et leur autorisation est nécessaire pour la transmission des informations du service de garde éducatif à l'enfance vers le milieu scolaire.



### ABITIBI-TÉMISCAMINGUE

#### LIVRES SUR LA PREMIÈRE TRANSITION SCOLAIRE

MILIEU SCOLAIRE

SERVICE DE GARDE  
ÉDUCATIF À L'ENFANCE

Les cinq CPE de Rouyn-Noranda et la Commission scolaire de Rouyn-Noranda ont mis en place un projet qui vise à sélectionner conjointement des livres en lien avec la première transition scolaire. On retrouve à l'intérieur de ces livres une série d'émotions qu'un enfant peut vivre face à son entrée à la maternelle. Ces livres se retrouvent par la suite tant dans les CPE que dans les écoles. Cela fait en sorte que l'enfant, lors de sa visite avant l'entrée à l'école, retrouve les mêmes livres qu'il a déjà vus dans son CPE. Ces derniers servent de base de discussion sur les attentes et les inquiétudes des enfants, et contribuent à une entrée positive à la grande école.

## MONTÉRÉGIE

### LA RIBAMBELLE



À la Commission scolaire des Patriotes, la Ribambelle a développé, depuis plus de 10 ans, un modèle de service préventif pour favoriser l'adaptation des enfants de 4 à 8 ans au monde scolaire. De multiples outils s'adressant aux parents, aux intervenants et aux enfants ont été élaborés et utilisés. Des partenariats gagnants se sont créés avec le réseau communautaire, le milieu de la petite enfance et le réseau de la santé et des services sociaux, et des résultats positifs ont été observés. Le service s'articule principalement autour d'un dépistage systématique et d'une démarche d'intervention précoce. Le programme se déploie en trois volets pouvant débiter en service de garde éducatif à l'enfance, étant approfondis à la maternelle et réinvestis en première et en deuxième année. La Ribambelle comprend des formations, des capsules d'information aux parents et un outil pour l'échange d'information.

## CHAUDIÈRE-APPALACHES

### LA SUPER FÊTE



Une super fête est organisée dans plusieurs écoles de la Commission scolaire des Navigateurs et de la Commission scolaire de la Côte-du-Sud afin que les enfants âgés de 3 à 5 ans et leurs parents créent un premier contact positif avec l'école. Cet événement se tient au cours du printemps précédant la rentrée scolaire. C'est l'occasion pour les enfants et les parents de rencontrer le personnel de l'école, ainsi que des intervenants du milieu communautaire et du milieu de la santé et des services sociaux. La super fête est propice à la création de liens et de collaborations dans un esprit ludique et agréable.

## LAVAL

### MON COCO AU PRIMAIRE



Marigot en forme, regroupement d'une vingtaine de partenaires communautaires et institutionnels de Laval-des-Rapides et de Pont-Viau, déploie le projet collaboratif *Mon coco au primaire* au sein de 8 écoles primaires d'un quartier défavorisé à Laval. *Mon coco au primaire* est un événement qui se tient tous les mois d'avril, lors duquel les futurs élèves du préscolaire sont invités, avec leur famille, à visiter l'école, à assister à une conférence, à rencontrer des organismes du quartier, à bénéficier d'un buffet et à participer à un spectacle pour enfants. Ce grand événement favorise la participation des familles en milieu défavorisé et présente une école accueillante et ouverte sur sa communauté. Les objectifs de cette initiative sont de sensibiliser les parents face à l'entrée à la maternelle de leurs enfants et de favoriser une expérience positive de l'école avant l'entrée des enfants à la maternelle.

## PLUSIEURS RÉGIONS

### OUTILS DE TRANSMISSION D'INFORMATIONS SUR L'ENFANT



Plusieurs regroupements locaux de partenaires 0-5 ans du Québec se sont dotés d'un outil de transmission d'information sur le développement de l'enfant. Ces outils rassemblent de l'information sur son développement, sur ses forces et ses défis, ainsi que sur des stratégies gagnantes pour intervenir auprès de celui-ci. Ce type d'outil est habituellement complété au cours du mois de mai ou de juin, soit par une éducatrice ou une responsable du service de garde en milieu familial, ou encore par un intervenant significatif du milieu communautaire ou du milieu de la santé et des services sociaux. Avec l'accord des parents, il est transmis aux intervenants scolaires dans le but de favoriser la continuité des services éducatifs offerts aux enfants.



A young girl with reddish-brown hair in a braid, wearing sunglasses and a blue backpack with a brown pocket, is smiling and looking to the right. The background is a blurred outdoor setting.

## **CONCLUSION: MOT D'UNE MÈRE**

Ce texte a été rédigé par une maman collaboratrice du comité de travail qui a soutenu la rédaction de la version originale du guide.

**SI JE DEVAIS RÉSUMER CE QUI SE TROUVE DANS CE GUIDE, JE DIRAIS QUE « TOUT NE TIENT QU'AU LIEN QUI SERA CRÉÉ » AVEC L'ÉCOLE, AVEC LE MILIEU, AVEC UNE PERSONNE DE CONFIANCE. DANS LA GRANDE MAJORITÉ DES CAS, LA PORTE D'ENTRÉE DE CE LIEN, C'EST LE PARENT.**

Vous côtoyez plusieurs sortes de parents : l'hyperactif (celui qui prépare cette transition depuis le test de grossesse positif !), l'échaudé (celui qui ne veut rien savoir de l'école jusqu'au matin de l'entrée scolaire de son enfant, car il porte en lui de mauvais souvenirs) et entre les deux, il y a autant de parents qu'il y a d'enfants. Cela signifie qu'il ne peut y avoir une seule façon de faire les choses et qu'elle ne peut être l'affaire d'un seul milieu.

Ainsi, toute personne qui gravite autour d'un parent dont l'enfant est à sa première transition scolaire peut l'influencer en lui proposant de découvrir l'école de son enfant de manière positive, mais aussi en accueillant ses besoins.

**TOUTE PERSONNE QUI GRAVITE AUTOUR D'UN PARENT DONT L'ENFANT EST À SA PREMIÈRE TRANSITION SCOLAIRE PEUT L'INFLUENCER.**

« J'étais content d'entrer à l'école à cause de mes cousins, je voulais faire comme eux ! »

- Isaac, 10 ans

« À Passe-Partout, j'ai préféré ça parce qu'il y avait plus de jouets qu'à la maternelle. Quand je suis arrivé à l'école pour ma première journée de maternelle, j'avais un peu peur parce qu'il y avait beaucoup de personnes que je ne connaissais pas. »

- Maxence, 5 ans

« Je ne veux pas aller à l'école. Je veux aller juste à la halte-garderie, parce que je ne connais pas bien ça, l'école. »

- Cédric, 3 ans et demi

« Quand j'ai su comment ce serait à la maternelle après avoir rencontré mes professeurs, c'était correct ! »

- Christophe, 8 ans





# ANNEXES

## ANNEXE A :

Milieus, établissements et acteurs pouvant s'impliquer pour la première transition scolaire

MILIEUX	ÉTABLISSEMENTS	ACTEURS	
<b>MILIEU SCOLAIRE</b>	<ul style="list-style-type: none"> <li>• Commission scolaire</li> <li>• École primaire</li> <li>• Service de garde en milieu scolaire</li> </ul>	<ul style="list-style-type: none"> <li>• Direction générale de commission scolaire</li> <li>• Direction adjointe de commission scolaire</li> <li>• Direction des services éducatifs</li> <li>• Direction de l'adaptation scolaire et des services éducatifs complémentaires</li> <li>• Conseiller pédagogique</li> <li>• Direction d'école primaire</li> <li>• Enseignante de l'éducation préscolaire 4 et 5 ans</li> <li>• Responsable de service de garde en milieu scolaire</li> </ul>	<ul style="list-style-type: none"> <li>• Personnel des services complémentaires (orthophoniste, psychologue, psychoéducateur, travailleur social, éducatrice spécialisée, technicien en travail social, etc.)</li> <li>• Personnel de soutien (secrétaire, surveillant, concierge, personnel du service de garde)</li> <li>• Responsable ou animateur Passe-Partout</li> <li>• Conseil d'établissement</li> <li>• Organisation de participation des parents</li> <li>• Etc.</li> </ul>
<b>MILIEU DES SERVICES DE GARDE ÉDUCATIFS À L'ENFANCE</b>	<ul style="list-style-type: none"> <li>• Centre de la petite enfance (CPE)</li> <li>• Service de garde en milieu familial</li> <li>• Bureau coordonnateur de la garde en milieu familial</li> <li>• Garderie</li> </ul>	<ul style="list-style-type: none"> <li>• Direction du bureau coordonnateur</li> <li>• Direction de CPE</li> <li>• Conseil d'administration</li> <li>• Agente de soutien pédagogique</li> </ul>	<ul style="list-style-type: none"> <li>• Éducatrice</li> <li>• Responsable de service de garde en milieu familial (RSG)</li> <li>• Etc.</li> </ul>



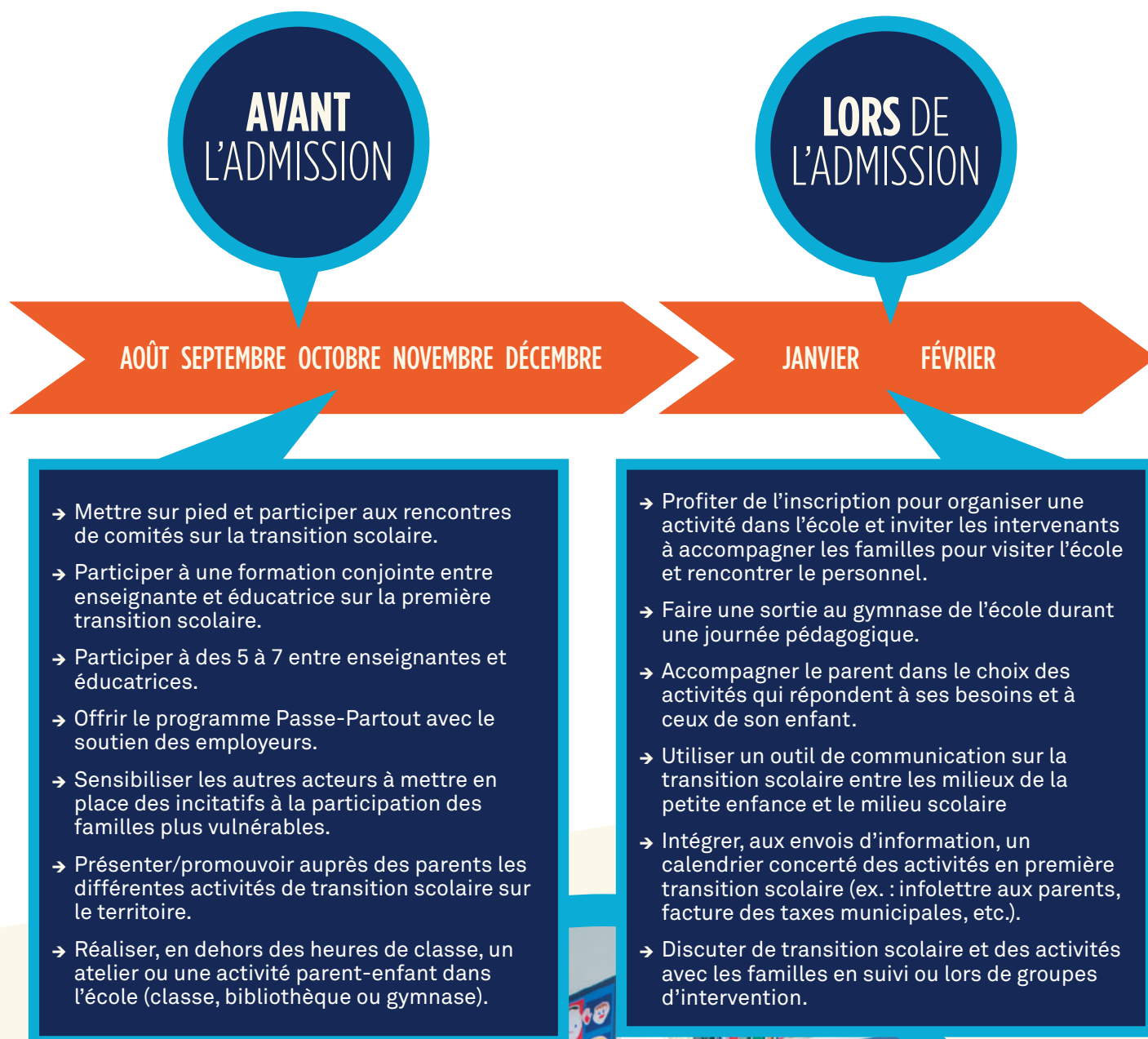
MILIEUX	ÉTABLISSEMENTS	ACTEURS
<b>MILIEU COMMUNAUTAIRE FAMILLE</b>	<ul style="list-style-type: none"> <li>• Maison de la famille</li> <li>• Les Grands Frères Grandes Sœurs</li> <li>• Maison des Grands-Parents</li> <li>• Etc.</li> </ul>	<ul style="list-style-type: none"> <li>• Direction</li> <li>• Intervenant</li> <li>• Conseil d'administration</li> <li>• Comité des usagers</li> <li>• Etc.</li> </ul>
<b>MILIEU DE LA SANTÉ ET DES SERVICES SOCIAUX</b>	<ul style="list-style-type: none"> <li>• CIUSSS et CISSS</li> </ul>	<ul style="list-style-type: none"> <li>• Direction du programme jeunesse (DPJE)</li> <li>• Direction de santé publique (DSPublique)</li> <li>• Direction de la protection de la jeunesse (DPJ)</li> <li>• Direction des services généraux en lien avec les services de groupes de médecine familiale (GMF) et les intervention de quartier</li> <li>• Direction des programmes de déficience intellectuelle, trouble du spectre de l'autisme et déficience physique (DI, TSA et DP)</li> <li>• Chef de service</li> <li>• Superviseur clinique</li> <li>• Spécialiste en activité clinique</li> <li>• Assistant à la coordination professionnelle</li> <li>• Assistant au supérieur immédiat</li> <li>• Médecin</li> <li>• Infirmière</li> <li>• Hygiéniste dentaire</li> <li>• Organisateur communautaire</li> <li>• Orthophoniste</li> <li>• Éducatrice</li> <li>• Intervenants sociaux (travailleur social, psychoéducateur, psychologue, etc.)</li> <li>• Nutritionniste</li> <li>• Ergothérapeute</li> <li>• Physiothérapeute</li> <li>• Comité des usagers</li> <li>• Etc.</li> </ul>
<b>MILIEU MUNICIPAL</b>	<ul style="list-style-type: none"> <li>• MRC</li> <li>• Municipalités</li> <li>• Établissements municipaux (bibliothèques, lieux et services de loisirs)</li> </ul>	<ul style="list-style-type: none"> <li>• Direction générale de MRC</li> <li>• Employés de MRC</li> <li>• Maire</li> <li>• Conseillers municipaux</li> <li>• Employés municipaux, incluant bibliothécaire, agent de développement</li> <li>• Comité de politiques des aînés ou de la famille</li> <li>• Etc.</li> </ul>
<b>MILIEU DES AFFAIRES</b>	<ul style="list-style-type: none"> <li>• Entreprises</li> </ul>	<ul style="list-style-type: none"> <li>• Gestionnaire</li> <li>• Conseil d'administration</li> <li>• Etc.</li> </ul>
<b>AUTRES MILIEUX, ACTEURS ET ORGANISATIONS</b>	<ul style="list-style-type: none"> <li>• Hébergement et habitation avec intervenant psychosocial</li> <li>• Community Learning Center (CLC)</li> <li>• Centre d'alphabétisation</li> <li>• Organismes en immigration</li> <li>• Centre d'éducation populaire</li> <li>• Etc.</li> </ul>	<ul style="list-style-type: none"> <li>• Direction</li> <li>• Intervenant</li> <li>• Agente de milieu</li> <li>• Etc.</li> </ul>

PARAMÈTRES POUR SOUTENIR LE PORTRAIT ET LA DIVERSIFICATION DES ACTIVITÉS					
ACTIVITÉ	A	B	C	D	E
NOM DE L'ACTIVITÉ					
ORGANISATION RESPONSABLE					
ORGANISATIONS PARTENAIRES					
<b>A. MOMENTS CLÉS</b>					
Avant l'admission (août à décembre)					
Lors de l'admission (janvier à février)					
Après l'admission (mars à juin)					
Autour de la rentrée (juillet à septembre)					
Après la rentrée (octobre à novembre)					
<b>B. DOMAINE</b>					
Se familiariser avec les lieux					
Se familiariser avec le fonctionnement					
Se familiariser avec les personnes					
<b>C. COLLABORATION</b>					
Réalisée seule					
Réalisée en partenariat					
<b>D. PERSONNES CIBLÉES</b>					
Enfant					
Parent					
Acteur					
<b>E. HORAIRE</b>					
Avant-midi					
Après-midi					
Soirée					
<b>F. TYPE D'INITIATIVE</b>					
Universelle					
Ciblée					

ACTIVITÉ	A	B	C	D	E
<b>G. MODALITÉ</b>					
Individuelle/personnalisée					
De groupe					
<b>H. INTENSITÉ</b>					
Une fois					
Quelques fois					
Plusieurs fois					
<b>I. ENFANTS REJOINTS</b>					
Enfant fréquentant un CPE ou une garderie					
Enfant fréquentant un service de garde en milieu familial					
Enfant demeurant à la maison					
<b>J. CAPACITÉ À REJOINDRE LES FAMILLES VULNÉRABLES</b>					
Pas du tout					
Un peu					
Moyennement					
Beaucoup					
Ne sait pas					
<b>K. LIEUX DE PROMOTION</b>					
École					
Service de garde éducatif à l'enfance					
Organisation communautaire ou publique					
Communauté					
Municipalité					
<b>L. INCITATIFS À LA PARTICIPATION</b>					
Gratuité					
Soutien au transport					
Service de garde éducatif à l'enfance					
Collaboration des acteurs qui ont un lien de confiance					



## ANNEXE C : Exemple d'un schéma représentant un plan de transition scolaire concerté



## APRÈS L'ADMISSION, MAIS AVANT LA RENTRÉE

MARS AVRIL MAI JUIN

- Réaliser une visite de l'enseignante dans les CPE afin de rencontrer les enfants.
- Réaliser une visite de l'école et de la classe d'éducation préscolaire par le CPE.
- Organiser un pique-nique dans la cour de l'école pour les familles et les organismes du quartier.
- Transmettre un outil d'information sur la première transition scolaire destiné aux parents et réalisé de manière concertée.
- Organiser une journée boîte à lunch durant un dîner et la réaliser dans la cafétéria de l'école.
- Mettre en place des rencontres triparties afin d'échanger sur les besoins des enfants ayant des défis particuliers.

## AUTOUR DE LA RENTRÉE

JUILLET AOÛT SEPTEMBRE

- En tant qu'intervenant, organiser et assister à une rencontre individualisée avec les parents/enfant et l'enseignante afin d'aider à créer un lien de confiance.
- Organiser des activités ou des jeux dans le parc-école.
- Réaliser les fêtes de village dans les écoles ou sur le terrain de l'école.
- Aider à la réalisation d'un camp de jour d'été pour les enfants qui commenceront l'école.

## APRÈS LA RENTRÉE

OCTOBRE NOVEMBRE

- En tant qu'intervenant, poursuivre le soutien auprès des familles et communiquer avec l'enseignante pour soutenir la première transition scolaire.
- Réaliser, en comité de transition, un bilan des activités et de la concertation.

**ANNEXE D :**Liste de questions pour soutenir la concertation et le travail intersectoriel<sup>[28]</sup>**LA VISION COMMUNE**

→ Les acteurs partagent-ils une vision commune de la première transition scolaire (par ex. : concept, importance, paramètres reconnus efficaces, etc.) ?

**LA COMPOSITION**

→ Manque-t-il des acteurs clés pour favoriser le travail intersectoriel sur la première transition scolaire ?  
→ Comment favoriser la collaboration de ces acteurs ?

**LA CLARIFICATION DES RÔLES DE CHACUN**

→ Chaque acteur connaît-il son rôle et celui des autres ?

**LA RECONNAISSANCE DE L'EXPERTISE DE CHACUN**

→ L'expertise spécifique de chacun des acteurs est-elle connue et reconnue ?  
→ Partageons-nous une vision complémentaire, égalitaire et non compétitive ?

**LA COMMUNICATION**

→ Le climat de travail contribue-t-il au succès du travail de collaboration ?

- Relations positives
- Capacité à exprimer les différences de points de vue
- Échanges sur les divergences et la recherche de solutions

→ Les mécanismes de communication sont-ils efficaces dans les organisations et entre les acteurs intersectoriels ?

**LE PARTAGE DES RESPONSABILITÉS**

→ Les responsabilités sont-elles partagées entre les divers acteurs ?  
→ Une personne est-elle clairement identifiée dans chacune des organisations pour réaliser la promotion et le suivi des activités concertées ?

**LES RESSOURCES**

→ Les ressources financières humaines et matérielles permettent-elles la mise en œuvre des activités (pour le travail intersectoriel et pour le travail dans chacune des organisations) ?

**L'ÉVALUATION**

→ Le processus d'évaluation (interne ou externe) des activités est-il réalisé par l'organisation, au niveau de la collaboration et au niveau du plan intersectoriel sur la première transition scolaire ?



## RÉFÉRENCES

1. Ministère de l'Éducation et de l'Enseignement supérieur. (2018). *Stratégie 0-8 ans – Tout pour nos enfants*, 54 p.
2. Ministère de l'Éducation, du Loisir et du Sport, Ministère de la Famille et des Aînés, Ministère de la Santé et des Services Sociaux. (2010). *Guide pour soutenir une première transition scolaire de qualité*, 14 p.
3. Projet Partenaires pour la réussite éducative en Estrie (2017). *Document synthèse : État de situation sur les actions de transition scolaire en Estrie*, 20 p.
4. Duval et Bouchard (2013). *Soutenir la préparation à l'école et la vie des enfants issus de milieux défavorisés et des enfants en difficulté*. Ministère de la Famille, 168 p.
5. Simard, Micha, Amélie Lavoie et Nathalie Audet (2018). *Enquête québécoise sur le développement des enfants à la maternelle 2017*, Québec, Institut de la statistique du Québec, 126 p.
6. Legendre, R. (2005). *Dictionnaire actuel de l'éducation* (3e éd.). Montréal : Guérin Éditeur.
7. Conseil supérieur de l'éducation (2012). *Mieux accueillir et éduquer les enfants d'âge préscolaire, une triple question d'accès, de qualité et de continuité des services : avis à la ministre de l'Éducation, du Loisir et du Sport*. Québec, Québec : Conseil supérieur de l'éducation, 141 p. dans Cantin, G., Bouchard, C. et Bigras, N. (2012). Les facteurs prédisposant à la réussite éducative dès la petite enfance. *Revue des sciences de l'éducation*, 38(3), 469-482.
8. Cotnoir, M.-J. (2015). *Évaluation d'une stratégie pour faciliter la transition scolaire des enfants à la maternelle : l'Outil Mon portrait de Magog*. Mémoire de maîtrise en éducation, Université de Sherbrooke, Québec.
9. Pianta, R.C. et Kraft-Sayer, M. (1999). Parents' Observations about Their Children's Transitions to Kindergarten. *Young Children*, 54(3), 47-52.
10. Ramey, S.L., Lanzi, R.G., Phillips, M.M. et Ramey, C.T. (1998). Perspectives of Former Head Start Children and Their Parents on School and the Transition to School. *The Elementary School Journal*, 98(4), 311-327
11. Gill, S., Winters, D. et Friedman, D.S. (2006). Educators' Views of Pre-Kindergarten and Kindergarten Readiness and Transition Practices. *Contemporary Issues in Early Childhood*, 7(3), 213-227.
12. Wildenger, L.K. et McIntyre, L.L. (2011). Family Concerns and Involvement During Kindergarten Transition. *Journal of Child and Family Studies*, 20, 387-396.
13. LoCasale-Crouch, J., Mashburn, A.J., Downer, J.T. et Pianta, R.C. (2008). Pre-kindergarten teachers' use of transition practices and children's adjustment to kindergarten. *Early Childhood Research Quarterly*, 23(2008), 124-139.
14. Clark, P. et Zygmunt-Fillwalk, E. (2008). Ensuring School Readiness through a Successful Transition to Kindergarten : The Indiana Ready Schools Initiative. *Childhood Education*, 84(5), 287-293.
15. Berlin, L.J., Dunning, R.D. et Dodge, K.A. (2010). Enhancing the transition to kindergarten : A randomized trial to test the efficacy of the « Stars » summer kindergarten orientation program. *Early Childhood Research Quarterly*, 26(2011), 247-254.
16. Cook, K.D. et Coley R.L. (2017). School Transition Practices and Children's Social and Academic Adjustment in Kindergarten. *Journal of Educational Psychology*, 109(2), 166-177.
17. Groupe de travail régional en transition scolaire. (2018). *Cadre de référence montréalais pour soutenir une première transition harmonieuse vers l'école – Une vision partagée et des pratiques concertées pour une entrée scolaire de qualité*. Longueuil, Direction de santé publique de la Montérégie, 42 p.
18. Conseil supérieur de l'éducation (2012). *Mieux accueillir et éduquer les enfants d'âge préscolaire, une triple question d'accès, de qualité et de continuité des services : avis à la ministre de l'Éducation, du Loisir et du Sport*. Québec, Québec : Conseil supérieur de l'éducation, 141 p.
19. Rimm-Kaufman, S.E. et Pianta, R.C. (2000). An Ecological Perspective of the Transition to Kindergarten : A Theoretical Framework to Guide Empirical Research. *Journal of Applied Developmental Psychology*, 21(5), 491-511.
20. Bronfenbrenner, u. (1979). *The ecology of human development : Experiments by nature and design*. Cambridge : Harvard University Press.
21. Bates, M.P., Mastrianni, A., Mintzer, C., Nicholas, W., Furlong, M.J., Simental, J. et Greif Green, J. (2006). Bridging the Transition to Kindergarten : School Readiness Case Studies from California's First 5 Initiative. *The California School Psychologist*, 11, 41-46.
22. Schulting, A.B., Malone, P.S. et Dodge, K.A. (2005). The Effect of School-Based Kindergarten Transition Policies and Practices on Child Academic Outcomes. *Developmental Psychology*, 41(6), 860-871.
23. Bérubé, A., Ruel, J., April, J. et Moreau, A.C. (2018). Family preparation for school entry and the role of transition practices. *The Journal of Educational Research*, 111(4), 398-403.
24. Skouteris, H., Watson, B. et Lum, J. (2012). Preschool children's transition to formal schooling : The importance of collaboration between teachers, parents and children. *Australasian Journal of Early Childhood*, 37(4), 78-85.
25. Petrakos, H.H. et Lehrer, J. S. (2011). Parents' and Teachers' Perceptions of Transition Practices in Kindergarten. *Exceptionality Education International*, 21(2), 62-73.
26. Ferretti, L.K. et Bub, K.L. (2017). Family Routines and School Readiness During the Transition to Kindergarten. *Early Education and Development*, 28(1), 59-77.
27. Pianta, R.C., Kraft-Sayer, M., Rimm-Kaufman, S., Gercke, N. et Higgins, T. (2001). Collaboration in building partnerships between families and schools : The National Center for Early Development and Learning's Kindergarten Transition Intervention. *Early Childhood Research Quarterly*, 16(2001), 117-132.
28. Avenir d'enfants (2014). *Démarche partenariale écosystémique – Guide à l'intention des regroupements locaux de partenaires*. Montréal : CTREQ, 99 p.
29. Houle, A. A., Besnard, T., Bérubé, A., & Dagenais, C. (2018). Factors that influence parent recruitment into prevention programs in early childhood: A concept map of parents', practitioners', and administrators' points of view. *Children and Youth Services Review*, 85, 127-136.
30. Lacharité, C., Gagnier, J. P., Baker, M., Lépine, É., Goupil, É., Baker-Lacharité, A., & Pierce, T. (2017). *Perspectives croisées et dialogue parents-intervenants : Une opportunité de réflexion collective sur l'expérience relationnelle vécue entre des parents et des intervenants*. Trois-Rivières, QC : Éditions CEIDF, 30 p.
31. COSMOSS (2014). *Aller du bord de l'exclusion*. Rapport d'entretiens sur les stratégies et les pratiques gagnantes pour rejoindre les personnes difficile à rejoindre, 44 p.
32. Comité d'action local de Brome-Missisquoi (2016). *Approche de proximité: 10 éléments clés. Comment rejoindre, accueillir et accompagner les pères et les mères en situation de grande vulnérabilité?*, 1 p.



**GUIDE D'ACCOMPAGNEMENT  
À LA PREMIÈRE  
TRANSITION  
SCOLAIRE**

Québec 



**POUR LA  
RÉUSSITE ÉDUCATIVE  
EN ESTRIE**