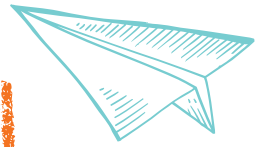




LES PRATIQUES D'ACCUEIL À LA MATERNELLE



PREMIÈRE TRANSITION SCOLAIRE - OUTIL DE RÉFLEXION
EN SOUTIEN À LA PRISE DE DÉCISIONS



PROJET RÉGIONAL

CADRE DE RÉFÉRENCE MONTÉRÉGIEEN POUR SOUTENIR UNE PREMIÈRE TRANSITION HARMONIEUSE VERS L'ÉCOLE
BOÎTE À OUTILS • AVRIL 2021



L'accueil des enfants faisant leur entrée à la maternelle est un élément important pour soutenir leur adaptation à ce nouveau milieu de vie. Cet accueil peut prendre plusieurs formes et de nombreuses stratégies peuvent être utilisées afin de s'assurer que celui-ci est suffisamment bienveillant et sécurisant pour l'enfant et sa famille. Néanmoins, pour que les différentes stratégies utilisées permettent réellement à l'enfant et à sa famille de se sentir accueillis, il importe de porter un regard critique sur les pratiques en place dans le but de s'assurer de leur cohérence avec les objectifs poursuivis.



Ce document a été élaboré par la Communauté de pratique des agentes de développement pour la première transition scolaire des centres de services scolaires francophones de la Montérégie, dans le cadre du projet régional, en complément au *Cadre de référence montérégien pour soutenir une première transition harmonieuse*¹.

OBJECTIF

L'objectif de ce document est de soutenir la réflexion des équipes-écoles concernant les stratégies utilisées pour planifier l'accueil des enfants faisant leur entrée à la l'éducation préscolaire, et ce, dans le respect des besoins tant des enfants et des parents que de l'ensemble du personnel scolaire.

Précisions :

- Les faits et recommandations présentés dans ce document sont liés au contexte de l'entrée à la maternelle 5 ans. Cependant, les éléments mentionnés peuvent aussi s'appliquer à l'entrée à la maternelle 4 ans en tenant compte des particularités qui y sont propres (par exemple : le volet Parents, etc.) ainsi qu'au profil des enfants inscrits.
- Dans le but de faciliter la lecture du présent texte, le féminin et le masculin ont été employés comme genres neutres pour désigner aussi bien les femmes que les hommes.



RESPECT
DES BESOINS



1. GROUPE DE TRAVAIL RÉGIONAL EN TRANSITION SCOLAIRE. (2018). Cadre de référence montérégien pour soutenir une première transition harmonieuse vers l'école - Une vision partagée et des pratiques concertées pour une entrée scolaire de qualité. Longueuil, Direction de santé publique de la Montérégie. Pour télécharger le document : <http://extranet.santemonteregie.qc.ca/sante-publique/promotion-prevention/petite-enfance/comite-reg-colibri.fr.html> ou sur le site <http://carrefourmonteregie.ca/> dans la section Agir tôt.

1

L'ENTRÉE À LA MATERNELLE, UNE PÉRIODE DE TRANSITION

La première transition scolaire est un processus qui **s'inscrit dans le temps** et qui englobe l'année qui précède l'entrée scolaire ainsi que les mois qui suivent. Cette transition scolaire s'échelonne sur une période **d'au moins 16 mois** (et parfois même 24 mois), selon le rythme d'adaptation de l'enfant.



Cette période comporte plusieurs changements considérables pour l'enfant et sa famille (nouveaux espaces, nouvelles personnes, nouvelles règles, etc.) et **la façon dont elle sera vécue peut influencer positivement ou négativement le reste du parcours scolaire de l'enfant**. En effet, la première transition scolaire est une période de vulnérabilité, où de petits changements peuvent avoir un effet démesurément important sur le reste de la scolarité de l'enfant.



TRANSITION BIEN VÉCUE

Motivation augmentée



Engagement envers l'école plus grand



Répercussions sur la persévérance scolaire



Impacts sur la réussite éducative



Développement de compétences d'adaptation et meilleure confiance pour les futures transitions

TRANSITION VÉCUE DIFFICILEMENT



Acquis fragilisés



Risques de développement de difficultés scolaires et comportementales



Risques de décrochage scolaire augmentés



Diminution du bien-être



Impacts possibles sur la santé mentale

Ainsi, la perception qu'un enfant a de l'école, dès la maternelle, influence de façon majeure son développement, le déroulement de sa scolarisation et ses futures transitions. Pour cette raison, il est primordial de prendre soin de cette période de transition en accordant une attention particulière à l'accueil de l'enfant et de sa famille. **Un accueil chaleureux et bienveillant pourra faire une grande différence entre une transition difficile ou une transition harmonieuse.**

A B C D E

Finalement, l'entrée à l'école marque l'arrivée de l'enfant dans un nouveau milieu où il évoluera pour plusieurs années. **Ce moment de grande importance représente donc le début de l'histoire relationnelle entre l'école, l'enfant et sa famille, laquelle agit comme facteur de protection important concernant la persévérance scolaire et la réussite éducative.** Ce passage vers l'école est souvent un événement attendu ou anticipé depuis un bon moment et même s'il suscite la plupart du temps de la fierté chez l'enfant et ses parents, il peut aussi apporter son lot d'inquiétudes, tant chez l'enfant que chez le parent. « Il s'agit d'une grande étape qui marque la fin de la petite enfance et apporte une séparation physique parent-enfant, un pas majeur dans les processus d'autonomie et d'individualisation de l'enfant qui comporte une part de deuil pour les parents et qui requiert beaucoup d'adaptation de leur part. »² Plus particulièrement, ce moment peut venir éveiller des souvenirs parfois douloureux chez le parent qui a eu un parcours scolaire difficile. **Comme le parent est le premier éducateur de son enfant et qu'il est le mieux placé pour accompagner et sécuriser ce dernier lors de cette étape importante, il importe de mettre en place des stratégies qui permettront au parent de se sentir lui aussi accueilli de façon bienveillante et positive.**



Planifier la première transition scolaire pour bien accueillir les enfants et leurs parents lors du passage à l'école permet de préserver le sentiment de sécurité nécessaire pour le bien-être de l'enfant, le maintien de ses acquis et la poursuite de son développement.

2. GROUPE DE TRAVAIL RÉGIONAL EN TRANSITION SCOLAIRE. (2018). Cadre de référence montréalais pour soutenir une première transition harmonieuse vers l'école - Une vision partagée et des pratiques concertées pour une entrée scolaire de qualité. Longueuil, Direction de santé publique de la Montérégie, 36 p.

2

LES BESOINS LORS DE LA TRANSITION SCOLAIRE

Le bien-être des enfants est certainement une priorité pour les équipes-écoles et elles sont assurément soucieuses de consacrer le temps nécessaire à cette première transition afin que celle-ci se déroule en douceur. Alors, comment s'assurer de bien accueillir les parents et les enfants? **Pour y parvenir, il importe de bien cerner les besoins de chacun et d'identifier les meilleurs moyens permettant d'y répondre adéquatement.**

ÉQUIPE-ÉCOLE

Besoin de connaître les enfants et leurs particularités.

Besoin de se sentir préparé pour la rentrée.

Besoin de transmettre de l'information sur le fonctionnement de l'école.

Besoin d'avoir une bonne collaboration avec la famille.



PARENT

Besoin d'être reconnu et de se sentir compétent comme premier éducateur de son enfant.

Besoin de comprendre les attentes de l'école.

Besoin d'être informé sur le vécu de son enfant à l'école et de savoir que celui-ci est entre bonnes mains, protégé, apprécié.

Besoin de créer une alliance, une collaboration avec l'école.

ENFANT

Besoin de se sentir en confiance, de savoir sur qui il peut compter en cas de problème, d'avoir des relations significatives et positives.

Besoin de prévisibilité : savoir ce qui l'attend, apprivoiser l'inconnu, se familiariser avec la nouveauté.

Besoin de se sentir capable et compétent, d'être respecté dans son développement, ses forces et ses limites.

Lorsque les adultes s'assurent de répondre aux besoins de l'enfant, ils œuvrent à faire en sorte que chaque enfant se sente en sécurité et donc, disponible aux apprentissages.

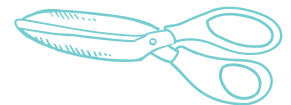


3

DIFFÉRENTES STRATÉGIES À CONSIDÉRER

Réalisée généralement au printemps, la visite de l'école pour les enfants qui débiteront la maternelle et leur famille est une pratique répandue dans le milieu scolaire qui constitue souvent la pierre angulaire de l'accueil des enfants à l'éducation préscolaire. Les façons de réaliser cette visite varient d'un milieu à l'autre, selon les contextes, les réalités et les capacités de chacun. De façon générale, cette journée spéciale permet aux familles de découvrir leur futur établissement scolaire et aux équipes-écoles de rencontrer les enfants et leurs parents avant la rentrée scolaire. **Cependant, force est d'admettre qu'en tentant de répondre aux différents besoins de tous à travers une seule occasion, nous perdons bien souvent de vue l'intention première, soit d'accueillir les familles, leur permettre de découvrir l'école et de vivre un premier contact agréable avec l'équipe-école.** Aucune stratégie ne peut répondre à elle seule à l'ensemble des besoins reliés à la première transition scolaire, il importe donc de considérer une combinaison de moyens appropriés pour répondre aux besoins de tous. Afin de permettre l'atteinte des réels objectifs, voici différentes stratégies reconnues comme étant les meilleures pratiques en première transition scolaire :

ÉQUIPE-ÉCOLE



BESOINS

PISTES D' ACTIONS

BESOIN DE CONNAÎTRE LES ENFANTS ET LEURS PARTICULARITÉS



BESOIN DE SE SENTIR PRÉPARÉ POUR LA RENTRÉE

- Consulter le portrait de l'enfant habituellement réalisé par les SGÉE, les organismes communautaires, le réseau de la santé et des services sociaux ou le service Passe-Partout ;
 - Remettre un formulaire aux parents afin d'avoir davantage d'informations sur leur enfant³ ;
 - Contacter par téléphone ou rencontrer en personne les parents dont les enfants présentent des besoins particuliers, afin d'identifier les moyens à mettre en place pour favoriser une entrée à l'école harmonieuse ;
 - Prendre contact avec le milieu de garde éducatif à l'enfance, l'organisme communautaire ou tout autre service fréquenté par l'enfant, afin d'échanger sur les besoins de l'enfant et les interventions gagnantes.
-
- Assurer suffisamment de temps consacré à la planification de la transition scolaire des futurs élèves ;
 - Planifier la transition en équipe-école (service de garde scolaire, enseignantes, directions, professionnels, conseillère à l'éducation préscolaire Passe-Partout, etc.), en collaboration avec les partenaires externes (réseau de la santé et services sociaux, organismes communautaires, services de garde éducatifs à l'enfance, etc.) ;
 - Identifier et prévoir des interventions afin de répondre aux besoins particuliers des enfants ayant un handicap, des difficultés d'adaptation ou d'apprentissages (EHDA) ou des enfants plus vulnérables lors de la première transition scolaire (ex. : issus de l'immigration récente, ayant une langue maternelle autre que le français, etc.) ;

3. Vous pouvez consulter et utiliser le modèle de [Formulaire d'information pour connaître les enfants qui feront leur entrée à l'école](#). Cliquez sur **DUPLIQUER** en haut de la page afin de consulter le questionnaire en entier et le modifier au besoin.



(SUITE)

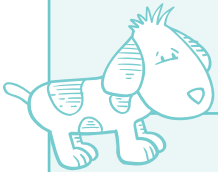
BESOIN DE SE SENTIR PRÉPARÉ POUR LA RENTRÉE

- Procéder à la formation des groupes :
 - Utiliser le portrait de l'enfant habituellement réalisé par les services de garde éducatifs à l'enfance, les organismes communautaires, le réseau de la santé et des services sociaux ou le service Passe-Partout ;
 - Utiliser les réponses du formulaire complété par les parents pour fournir des informations concernant leur enfant ;
 - Utiliser les données scientifiques concernant les enfants plus vulnérables lors de l'entrée à l'école⁴.

NOTE : Les pratiques d'observation de l'enfant lors de la journée d'accueil ayant pour but d'utiliser les informations recueillies afin de procéder à la constitution des groupes ne sont pas recommandées. En effet, une observation aussi courte, se tenant à un moment unique, dans un contexte inhabituel et bien souvent en l'absence d'une figure d'attachement connue de l'enfant ne peut en aucun cas être représentative de la réalité. Ainsi, les informations fournies concernant l'enfant par ses parents et les personnes l'ayant côtoyé de près dans les dernières années, de même que les données scientifiques concernant les risques de vulnérabilité, constituent des informations beaucoup plus fiables et pertinentes pour procéder à la formation de groupes équilibrés⁵.

BESOIN D'AVOIR UNE BONNE COLLABORATION AVEC LA FAMILLE

- Établir des contacts fréquents avec la famille par différents moyens (téléphone, en personne, courriel, vidéo, etc.) ;
- Établir une communication ouverte et bidirectionnelle efficace qui permet à la famille d'entrer en contact avec le personnel de l'école, de poser des questions et d'obtenir de l'information au besoin ;
- Reconnaître la place prépondérante du parent dans l'éducation de son enfant et avoir confiance en ses compétences parentales ;
- Offrir de nombreuses occasions d'implication scolaire pour les parents et les inviter fréquemment à venir participer à des activités à l'école.



BESOIN DE TRANSMETTRE DE L'INFORMATION SUR LE FONCTIONNEMENT DE L'ÉCOLE

- Établir un calendrier de transmission d'informations aux parents afin de répartir adéquatement les communications pendant toute la période de transition ;
- Utiliser des moyens de communication variés (ex. : courtes capsules vidéo, livre interactif, appels téléphoniques, courriels, remise d'une communication papier, Genial.ly, Padlet, ClassDojo, etc.) ;
- Tenir une ou plusieurs rencontre(s) d'information (à l'école, à distance ou les deux) pour discuter avec les parents et leur transmettre de l'information, sans la présence de leur enfant, afin que ceux-ci soient entièrement disponibles pour recevoir l'information.



4. Vous pouvez retrouver ces données en consultant les résultats de l'EQDEM : <https://www.eqdem.stat.gouv.qc.ca/>, ainsi que le *Cadre de référence québécois pour soutenir une transition scolaire harmonieuse vers l'école*, à la p.11.

5. Pour plus d'information concernant les recommandations, vous pouvez consulter le document : *La formation des groupes à la maternelle - Outil de réflexion en soutien à la prise de décisions*, sur le site <http://carrefourmonteregion.ca/> dans la section Agir tôt.

PARENTS

BESOINS

PISTES D' ACTIONS

BESOIN D'ÊTRE RECONNU ET DE SE SENTIR COMPÉTENT COMME PREMIER ÉDUCATEUR DE SON ENFANT



- Transmettre aux parents les informations pertinentes le plus tôt possible, tout en évitant la surcharge d'informations (Quelles informations le parent a-t-il besoin, à quels moments et comment?)⁶.
- Sensibiliser le parent sur l'importance du processus de première transition scolaire et sur les façons dont il peut accompagner son enfant dans celui-ci⁷ ;
- Permettre au parent de se familiariser avec l'environnement physique, social et humain de l'école afin qu'il puisse accompagner son enfant dans sa découverte et lui transmettre un sentiment de sécurité⁸ ;
- Discuter avec le parent de l'entrée à l'école et de ses sentiments face à cette étape ;
- Prévoir une rencontre personnalisée avec les parents d'enfants ayant des besoins particuliers, des handicaps, des difficultés d'adaptation ou d'apprentissage, dans le but de discuter des besoins de l'enfant et des interventions à mettre en place pour y répondre adéquatement.

BESOIN DE COMPRENDRE LES ATTENTES DE L'ÉCOLE

- Renseigner les parents concernant le fonctionnement de l'école ;
- Communiquer aux parents les attentes de l'enseignante et le fonctionnement de la classe ;
- Informer le parent sur le processus de transition scolaire et sur son rôle pour accompagner et soutenir son enfant⁹.

BESOIN DE SAVOIR QUE SON ENFANT EST ENTRE BONNES MAINS, PROTÉGÉ ET APPRÉCIÉ



- Organiser une journée de visite de l'école avant la fin de l'année scolaire précédente ;
- Prévoir une journée d'accueil des enfants avec leurs parents lors de la rentrée scolaire ;
- Permettre au parent de rencontrer et discuter personnellement avec l'enseignante de son enfant et certains membres de l'équipe-école, avant la rentrée ;
- Donner une rétroaction bienveillante au parent sur le fonctionnement de son enfant dès la première journée, en misant sur les éléments positifs. Répéter cette rétroaction quotidiennement pendant les premières semaines de l'année et ensuite maintenir une communication régulière avec le parent ;
- Au besoin, communiquer verbalement (en personne ou par téléphone) avec le parent pour discuter des défis rencontrés par son enfant et des pistes d'interventions à mettre en place pour l'aider, en prenant soin de toujours nommer aussi ses forces et ses bons coups.

BESOIN DE CRÉER UNE ALLIANCE, UNE COLLABORATION AVEC L'ÉCOLE



- Adopter une communication positive et bienveillante, dans un esprit de partenariat, afin que le parent se sente considéré et respecté dans ses forces et ses limites ;
ATTENTION : L'école peut éveiller de mauvais souvenirs pour certains parents. Il sera alors plus difficile pour eux de sembler positifs, toutefois il faut leur faire sentir que l'école les accueille et les respecte afin d'atténuer les résistances.
- Établir une communication directe, régulière et **bidirectionnelle** entre l'école et la famille ;
- Transmettre les informations aux parents rapidement, communiquer les dates à l'avance, offrir plusieurs plages horaires et **lever autant que possible les barrières d'accès**¹⁰ lors des communications et de la tenue d'activités ;
- Offrir de nombreuses occasions d'implication scolaire pour les parents et les inviter fréquemment à venir participer à des activités à l'école.

6. Vous pouvez consulter l'outil pour soutenir les [pratiques de communication école-famille](http://carrefourmonteregie.ca/) au cours de la première transition scolaire, sur le site <http://carrefourmonteregie.ca/> dans la section *Agir tôt*.

7. On retrouve plusieurs articles à ce sujet destinés aux parents sur le site de [Naître et grandir](http://naître-et-grandir.com). Vous pouvez aussi partager aux parents l'[infographie](http://carrefourmonteregie.ca/) développée par la Communauté de pratique des agentes de développement en première transition scolaire des CSS francophones de la Montérégie que vous retrouverez sur le site <http://carrefourmonteregie.ca/> dans la section *Agir tôt*.

8. En plus du Livre animé pour une visite virtuelle de l'école « À la découverte de mon école », voici deux vidéos pouvant être partagées aux parents : [En route vers l'école / Une journée à la maternelle](http://carrefourmonteregie.ca/).

9. En plus de l'infographie mentionnée précédemment, vous pouvez utiliser l'[Aide-mémoire aux parents](http://carrefourmonteregie.ca/), sur le site <http://carrefourmonteregie.ca/> dans la section *Agir tôt*.

10. [Agirtôt.org](https://agirtot.org/) – Espace de partage pour l'action concertée en petite enfance. Thématique *Joindre les familles en contexte de défavorisation. Des barrières sur le parcours des familles*. <https://agirtot.org/thematiques/joindre-les-familles-vivant-en-contexte-de-defavorisation/des-barrieres-sur-le-parcours-des-familles/>.

ENFANTS

BESOINS

BESOIN DE PRÉVISIBILITÉ, DE SE FAMILIARISER AVEC LA NOUVEAUTÉ



- Donner les informations pertinentes aux parents sur le fonctionnement de l'école et de la rentrée scolaire, dès que possible, pour qu'ils soient en mesure de partager ces informations avec leur enfant¹¹ ;
- Utiliser des outils de communication directement adressés à l'enfant afin de lui expliquer le fonctionnement de l'école et de la rentrée (ex. : vidéos, livres virtuels animés¹², napperon avec jeux¹³, affiches, etc.) ;
- Mettre en place une entrée progressive¹⁴ ;
- Prévoir des moments pour se familiariser avec le service de garde scolaire et son fonctionnement ;
- Encourager l'utilisation d'un objet de transition ;
- Ouvrir les écoles sur la communauté (camp de jour, loisirs) afin que les enfants et les familles puissent se familiariser avec cet environnement de façon graduelle et conviviale ;
- Organiser une journée de visite de l'école avant la fin de l'année scolaire précédente.

BESOIN DE SE SENTIR EN CONFIANCE



- Privilégier la présence d'au moins un ami connu dans la classe pour chaque enfant lors de la formation des groupes ;
- Prévoir une journée d'accueil des enfants avec leurs parents lors de la rentrée scolaire ;
- S'il y a lieu, réaliser l'accueil en collaboration avec la conseillère à l'éducation préscolaire Passe-Partout connue de l'enfant ou l'enseignante de maternelle 4 ans ;
- Envoyer à l'enfant, avant la rentrée, une vidéo de l'enseignante ou une lettre avec sa photo ;
- Mettre en place un système de pairage avec des enfants plus vieux ;
- Utiliser la fratrie pour faciliter la familiarisation ;
- Présenter à l'enfant chacun des adultes à qui il peut se référer en cas de problème et limiter autant que possible le nombre d'adultes qui s'occuperont de l'enfant durant le temps d'adaptation ;
- Mettre en place une entrée progressive permettant à l'enseignante d'accueillir de façon chaleureuse et personnalisée chacun des enfants et favorisant ainsi le développement d'une relation significative dès le début de l'année¹⁵ ;
- Utilisation d'interventions positives qui permettent de reconnaître et valoriser les forces de l'enfant.



BESOIN DE SE SENTIR COMPÉTENT, D'ÊTRE RESPECTÉ DANS SON DÉVELOPPEMENT, SES FORCES ET SES LIMITES

- S'assurer d'avoir un portrait complet et représentatif de l'enfant avant son entrée à l'école ;
- Identifier et prévoir des interventions pour répondre aux besoins particuliers des enfants (ex. : langue maternelle autre que le français, ayant un handicap, des difficultés d'adaptation ou d'apprentissage, etc.) ;
- Privilégier une approche d'apprentissage par le jeu et des interventions positives, misant sur les forces de l'enfant ;
- Permettre à l'enfant d'apprivoiser la nouveauté et de se familiariser avec son nouveau milieu de vie éducatif graduellement et à son rythme, sans se fier aux premières impressions pour déterminer le profil de l'enfant.

11. Vous pouvez consulter l'outil pour soutenir les pratiques de communication école-famille au cours de la première transition scolaire, sur le site <http://carrefourmonteregie.ca/> dans la section Agir tôt.

12. Pour vous soutenir dans la réalisation d'un livre virtuel, vous pouvez consulter le document Guide pour la réalisation d'un livre pour une visite virtuelle de l'école, sur le site <http://carrefourmonteregie.ca/> dans la section Agir tôt.

13. Vous pouvez utiliser le napperon développé par la Communauté de pratique des agentes de développement pour la première transition scolaire des CSS francophones de la Montérégie, En attendant septembre, sur le site <http://carrefourmonteregie.ca/> dans la section Agir tôt.

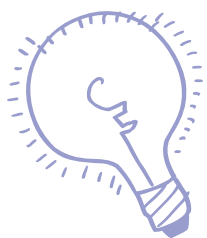
14. Pour des informations concernant les recommandations sur l'entrée progressive, vous pouvez consulter le document : L'entrée progressive à la maternelle - Outil de réflexion en soutien à la prise de décisions, sur le site <http://carrefourmonteregie.ca/> dans la section Agir tôt. Agir tôt.

15. Ibid.

4

RECOMMANDATIONS POUR L'ACCUEIL

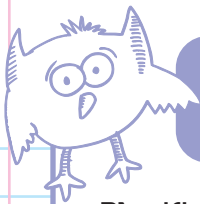
Que ce soit par une visite de l'école ou par une rentrée parents-enfants lors de la première journée d'école, les activités d'accueil des enfants et de leur famille ont pour but de répondre principalement aux besoins de ces derniers. Il est donc important de ne pas perdre de vue cet objectif et de choisir des stratégies en ce sens. Il est aussi possible d'identifier des stratégies qui permettront du même coup de répondre à certains besoins de l'équipe-école (ex. : transmettre de l'information, mieux connaître les enfants, etc.). **Cependant, comme ce n'est pas l'objectif principal de l'accueil, il importe que ce ne soit jamais fait au détriment des besoins de l'enfant et de ses parents. Si c'est le cas, il est alors préférable de choisir d'autres stratégies mieux adaptées aux besoins d'accueil bienveillant, chaleureux et sécurisant des familles et d'utiliser d'autres occasions et moyens pour répondre aux besoins de l'équipe-école.**



IMPORTANT

Avant d'être disponible pour l'exploration, l'enfant a besoin de se sentir en sécurité, ce que seule une figure d'attachement peut lui procurer. Il importe donc de maintenir la dyade parent-enfant tout au long des activités d'accueil, ce qui permettra ainsi de créer le pont d'attachement¹⁶ entre l'enseignante (ou l'équipe d'enseignantes) et l'enfant. Les activités d'accueil en dyade parent-enfant sont des occasions parfaites de développer le lien de confiance avec les familles, car elles permettent à l'enfant de se sentir en sécurité pour explorer les nouveaux lieux, créer des liens avec les nouvelles personnes rencontrées et s'adapter en douceur. Le maintien des dyades parents-enfants lors des activités d'accueil est aussi bénéfique pour le personnel scolaire, puisque cela permet d'apprendre à connaître les enfants dans un contexte moins anxiogène et donc, plus représentatif et fidèle à la réalité.

16. Pour plus d'information en lien avec l'importance de l'attachement chez l'enfant, vous pouvez consulter le document de l'organisme PARSEM - Agir ensemble pour l'enfance : <https://www.parsem.ca/produit/ptit-guide-attachement/>



Voici quelques recommandations concernant les activités d'accueil, issues des pratiques prometteuses en première transition scolaire¹⁷

- **Planifier plusieurs activités d'accueil, de plus courte durée, tout au long du processus de transition scolaire**, plutôt qu'une seule grande activité d'accueil ;
- Prévoir un ou des moment(s) où **les classes de maternelle et les autres lieux importants** (ex. : locaux du service de garde, gymnase, cafétéria, salles de bain, etc.) **seront disponibles pour être visités par les enfants en compagnie de leurs parents** ;
- **Privilégier l'accueil de petits groupes à la fois** plutôt que toutes les familles en même temps ;
- **Prévoir une personne disponible et accueillante pour souhaiter la bienvenue aux familles qui arrivent à l'école** ;
- **Installer des affiches de bienvenue** (en plusieurs langues pour les écoles où c'est pertinent) ;
- **Accompagner les dyades parents-enfants lors de leur visite de l'école et en profiter pour établir un contact positif et répondre à leurs questions** ;
- **Permettre aux dyades parents-enfants de vivre des activités ludiques ensemble** (ex. : faire un bricolage, jouer dans le gymnase ou dans la cour avec du matériel sportif, colorier le nom de l'enfant qui servira à identifier sa place dans la classe, chanter des comptines, faire un rallye parents-enfants dans l'école ou sur la cour de l'école pour découvrir les lieux et rencontrer le personnel, faire des dessins à la craie dans la cour d'école, aller jouer dans les modules, écouter une histoire racontée par l'enseignante, etc.) ;
- **Prévoir une petite collation** pour les enfants et les parents (ex. : petits jus, eau, fruits, fromages, etc.) ;
- Demander à des **parents d'enfants qui sont présentement à la maternelle d'être présents afin de partager leur vécu avec les parents** des enfants qui commenceront l'école ;
- **Impliquer les enfants de la maternelle**, par exemple par des messages vidéo, des affiches, etc. ou par une participation en personne, pour témoigner du plaisir qu'ils ont à la maternelle, etc. ;
- **Prévoir d'autres moyens ou stratégies pour accueillir les enfants qui étaient absents** lors de la visite de l'école du printemps ou qui n'étaient pas encore inscrits à l'école à ce moment ;
- **Prévoir des visites et des rencontres personnalisées pour les parents et les enfants ayant des besoins particuliers** ;
- Si des informations doivent être transmises aux parents, prévoir un espace **à proximité** où les enfants peuvent jouer pendant que les adultes discutent.

Attention! Il est cependant essentiel de se concentrer sur les informations les plus pertinentes pour le parent selon le moment où se déroule l'activité. Dans les mois et les jours qui précéderont et même qui suivront l'entrée à l'école, une multitude d'informations seront transmises aux parents et ceux-ci peuvent rapidement se sentir submergés. Il importe donc d'établir un continuum de communication pour l'ensemble de la période de transition scolaire en prenant soin d'identifier quelles informations sont pertinentes à transmettre, à quels moments et de quelles façons¹⁸.



17. Pour des idées concrètes d'activités d'accueil qui tiennent compte des recommandations, consultez le [Padlet](https://padlet.com/transitionscolairemonteregje/9iq15c5kyryfq88v) produit par la Communauté de pratique des agentes de développement en première transition scolaire des CSS francophones de la Montérégie : <https://padlet.com/transitionscolairemonteregje/9iq15c5kyryfq88v>

18. Vous pouvez consulter l'outil pour soutenir les [pratiques de communication école-famille](http://carrefourmonteregje.ca/) au cours de la première transition scolaire, sur le site <http://carrefourmonteregje.ca/> dans la section *Agir tôt*.

5

ÉLÉMENTS ESSENTIELS

Dans le but de bien connaître les enfants qui feront leur entrée à l'éducation préscolaire, il pourrait être tentant de vouloir les observer lors des activités d'accueil afin de déceler leurs forces et leurs défis. Également, compte tenu de la grande quantité d'informations à transmettre aux parents concernant la vie à l'école, les activités d'accueil peuvent sembler un moment propice pour s'entretenir avec les parents pendant que les enfants réalisent des activités qui permettent de les observer.

Il importe alors de se questionner :



- Est-ce que ces stratégies permettent d'atteindre les réels objectifs poursuivis par les activités d'accueil?
- Est-ce que ces stratégies permettent réellement un accueil chaleureux, bienveillant et sécurisant pour l'enfant et ses parents?
- Quel est l'effet sur l'enfant d'être séparé de sa figure d'attachement, dans un nouvel environnement, entouré d'adultes qui lui sont inconnus, aussi bienveillants qu'ils puissent être?
- Son fonctionnement, ses réactions et ses émotions peuvent-ils alors être réellement représentatifs de la réalité?
- Le parent, sachant dans quelle situation se trouve son enfant à ce moment et se demandant comment il réagit, est-il réellement disponible pour assimiler toute l'information qui lui est présentée?

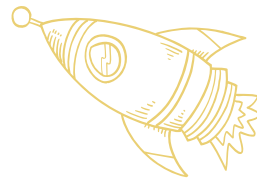


Voici d'autres pistes de réflexion concernant l'organisation des moments d'accueil :

- Dans notre école, quelle est l'intention principale derrière chacun des moments d'accueil? Pour l'enfant? Pour le parent?
- Pourrait-on ou devrait-on apporter des adaptations pour nous assurer de rendre la visite de l'école encore plus agréable pour les enfants et leurs parents et être davantage en cohérence avec nos intentions? Si oui, lesquelles?
- Que pourrait-on ou devrait-on faire pour nous assurer que les parents se sentent accueillis et reconnus lors de la journée de la visite à l'école?
- Y a-t-il plus d'une activité d'accueil de prévue au cours du processus de transition scolaire?
- Serait-il pertinent de multiplier et varier les activités d'accueil pour rejoindre plus de familles et pour que celles-ci puissent se familiariser graduellement avec l'école?
- Quelles informations sont essentielles à transmettre aux parents? Plutôt que d'utiliser les activités d'accueil, y a-t-il d'autres moments ou moyens pour transmettre ces informations¹⁹?
- Qui sont les partenaires importants à inviter pour participer aux activités d'accueil (ex. : éducatrices des services de garde éducatifs à la petite enfance, éducatrices des haltes-garderies des organismes communautaires, intervenantes du réseau de la santé, etc.)? Quel(s) rôle(s) ces personnes pourraient-elles jouer?
- Quelles sont les personnes de l'école ou du centre de services scolaire qui devraient participer aux activités d'accueil (ex. : enseignantes, directions, techniciennes et éducatrices du service de garde scolaire, professionnels de l'école, personnel de soutien, conseillères à l'éducation préscolaire Passe-Partout, secrétaire, concierge, etc.)? Quel(s) rôle(s) pourraient-elles jouer?

19. Vous pouvez consulter l'outil pour soutenir les pratiques de communication école-famille au cours de la première transition scolaire, sur le site <http://carrefourmonteregie.ca/> dans la section Agir tôt.

RAPPELEZ-VOUS



En tant qu'équipe-école, vous avez le pouvoir d'influencer la perception qu'auront les enfants et leurs parents de l'école dès les premiers instants et que cette perception aura certainement un impact important sur la façon dont ils vivront cette importante transition. Les activités d'accueil sont des occasions privilégiées pour établir un lien de confiance avec les familles et entamer une relation positive et d'ouverture en tout début de parcours scolaire. Surtout, ces moments sont des occasions par excellence pour susciter le plaisir et donner le goût à l'enfant et à son parent de fréquenter l'école, des éléments essentiels pour soutenir la motivation et la persévérance scolaire ! En permettant aux enfants et à leurs parents d'explorer ensemble ce nouveau monde qu'est l'école, vous leur offrez un espace sécurisant où ils seront plus disponibles à participer et à collaborer.



Il est possible d'adapter toutes ces stratégies au contexte de chacune des écoles tout en considérant les besoins des enfants et des familles. N'hésitez pas à contacter l'agente de développement pour la première transition scolaire de votre centre de services scolaire pour plus d'informations ou pour avoir du soutien afin de réviser les stratégies utilisées pour les activités d'accueil à l'éducation préscolaire.

