

Persévérance scolaire et réussite éducative



ÉTAT DE SITUATION
**PORTRAIT DE
LA MONTÉRÉGIE**

2024

Introduction

Dans le cadre de sa planification stratégique pour la période 2024–2027, l'Instance régionale de concertation en persévérance scolaire et réussite éducative de la Montérégie (IRCM) a réalisé une analyse approfondie afin de cerner la réalité de la persévérance scolaire et de la réussite éducative dans la région. Cette démarche visait à identifier les défis majeurs du territoire à partir de données statistiques significatives.

Avec le soutien du Centre d'Étude des COnditions de vie et des BESoins de la population (ÉCOBES), l'IRCM a examiné 15 caractéristiques clés influant sur la diplomation et la persévérance scolaire, basées sur des données disponibles pour chaque MRC. Ces caractéristiques sont utilisées comme indicateurs de référence pour structurer le portrait de la Montérégie, incluant des données pertinentes sur les effectifs scolaires et d'autres enjeux majeurs.

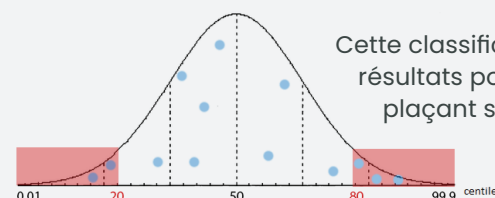
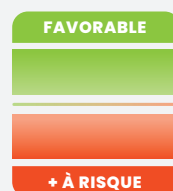
Ce document se veut un outil essentiel pour orienter les décisions stratégiques de l'IRCM, offrant également des pistes de réflexion aux partenaires.

Les données et constats présentés seront régulièrement actualisés par l'IRCM, et des fiches spécifiques à chaque MRC permettront d'approfondir l'analyse de ces indicateurs et d'en ajouter lorsque d'autres données deviendront disponibles pour l'ensemble des MRC.

Les données de ce rapport sont issues de différentes sources et peuvent présenter de légères variations par rapport à d'autres documents en raison de l'arrondissement des chiffres effectué par certaines sources lors des calculs. Ces différences n'affectent cependant pas les constats de manière considérable.

Qui plus est, les limites territoriales de deux régions administratives ont été modifiées le 28 juillet 2021, juste après le recensement de mai 2021. Plus précisément, les MRC de La Haute-Yamaska et de Brome-Missisquoi sont officiellement passées de la région administrative de la Montérégie à celle de l'Estrie. En conséquence, pour refléter la situation actuelle de la région, les données relatives à ces deux MRC ont été exclues des calculs. Cela explique les différences entre les données régionales présentées dans ce portrait et celles du recensement de Statistiques Canada de 2021.

Tout au long de ce document, vous trouverez des échelles mettant en évidence les MRC les plus « Favorables » et les « + À risque » pour chacun des indicateurs.



Cette classification est basée sur leurs résultats pour chaque indicateur, les plaçant soit parmi les 20 premiers, soit parmi les 20 derniers rangs centiles.

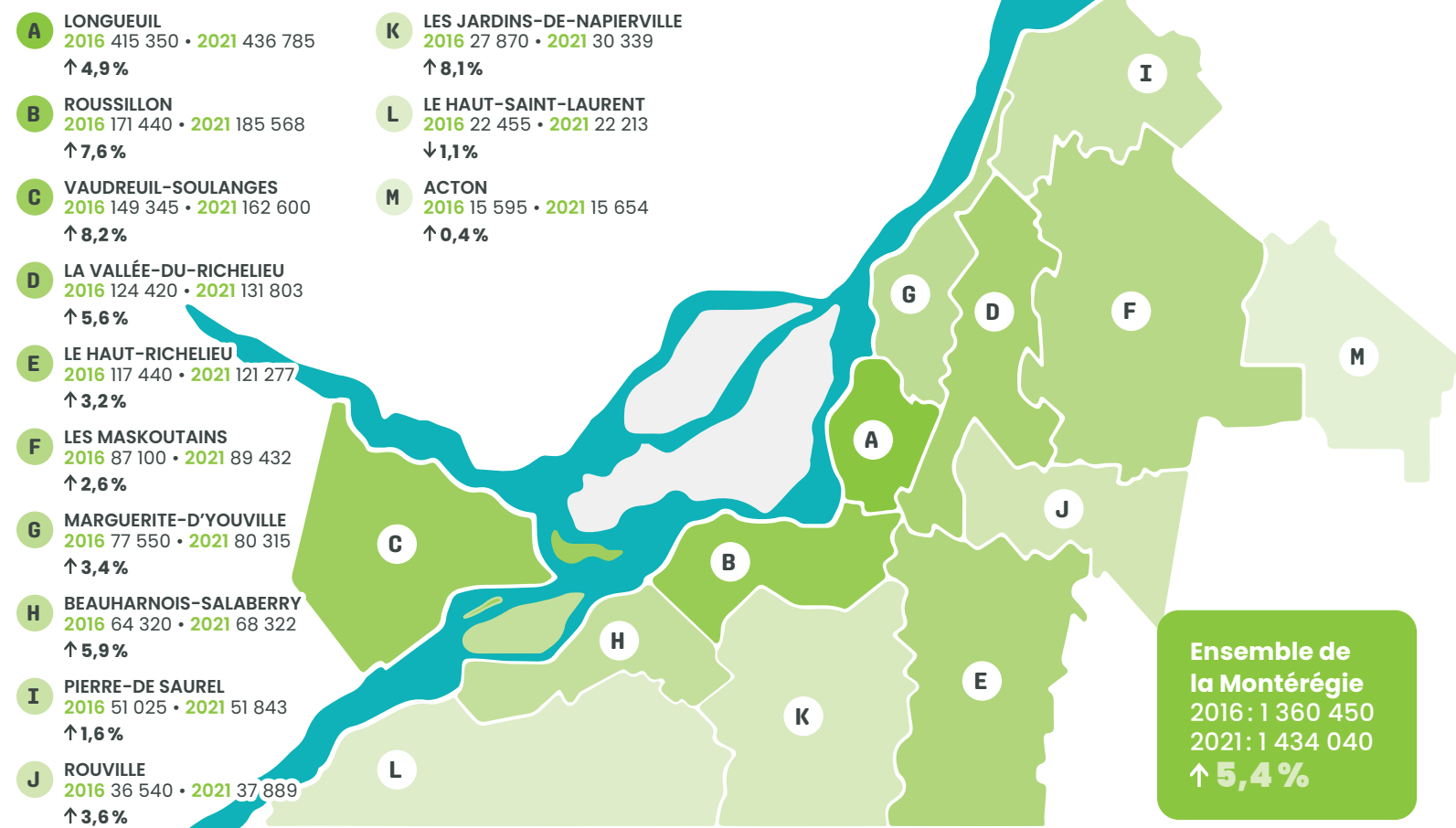
Les 15 indicateurs

- 01 Densité de la population
- 02 Taux de mobilité de la population depuis le dernier recensement (5 ans)
- 03 Taux de familles monoparentales parmi les familles avec enfant(s)
- 04 Taux d'emploi des personnes de 25 à 64 ans
- 05 Taux de faible revenu des familles
- 06 Taux de personnes sans aucun certificat, diplôme ou grade
- 07 Taux de personnes issues de l'immigration
- 08 Taux de connaissance du français
- 09 Indice estimé de littératie sous le niveau 3
- 10 Taux d'enfants de 0-5 ans en situation de faible revenu
- 11 Taux d'enfants de 0-4 ans bénéficiant d'une place en service de garde reconnu
- 12 Taux de vulnérabilité d'enfants de maternelle 5 ans
- 13 Indice IMSE moyen des écoles publiques
- 14 Taux d'élèves HDAA à la formation générale
- 15 Taux de diplomation au secondaire après sept ans

Population de la Montérégie

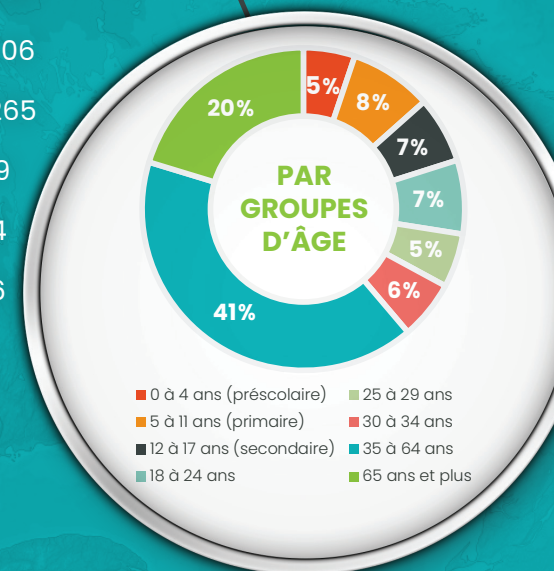
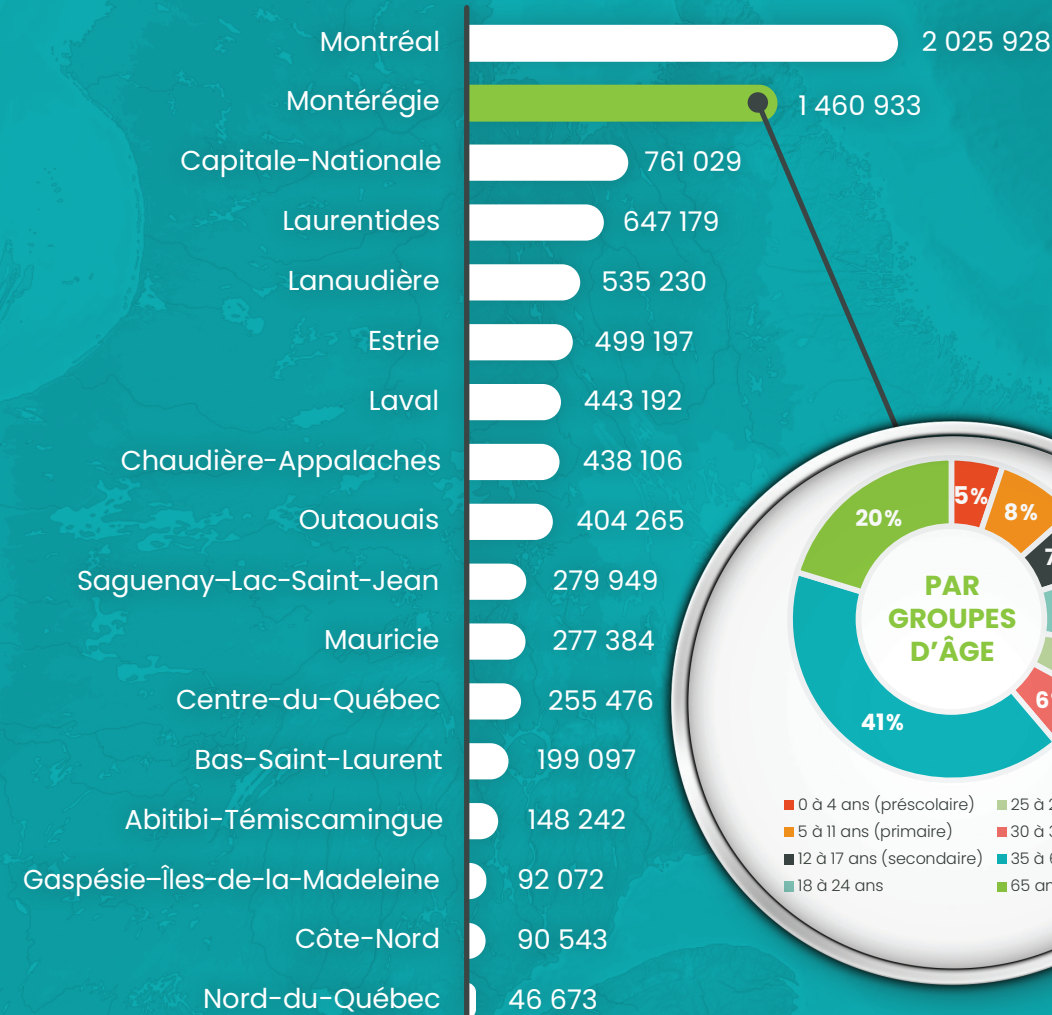
La Montérégie observe une tendance à la hausse de sa population, avec des augmentations allant de 0,4% dans la MRC d'Acton à 8,2% dans la MRC de Vaudreuil-Soulanges. La MRC du Haut-Saint-Laurent présente cependant une exception avec une légère baisse de 1,1%.

Ces variations démographiques peuvent avoir des implications sur la persévérance scolaire et la réussite éducative, car une augmentation de la population peut accroître la demande éducative et nécessiter des ajustements dans les infrastructures et les ressources éducatives, tandis qu'une diminution peut influencer les dynamiques sociales et éducatives locales.



Statistiques Canada, Profil du recensement - Recensement de la population de 2021 et Recensement de la population de 2016

Rang au Québec



Les **0-17 ans** représentent **20%** de la population de la Montérégie.

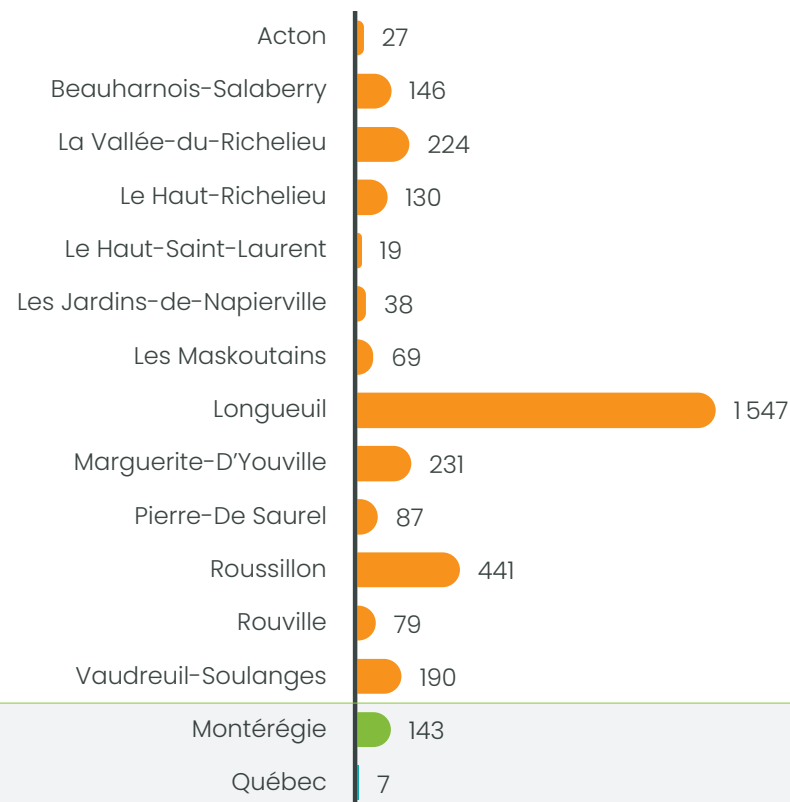
Les **0-34 ans** représentent près de **39%** de la population de la Montérégie.

01 Densité de la population

La concentration des personnes peut affecter l'environnement éducatif d'une région, en influençant, par exemple, les interactions sociales, le transport et les réseaux de soutien communautaire.

DENSITÉ DE LA POPULATION

Nombre d'habitant(e)s par km²



FAVORABLE

Longueuil
1547 h/km²

Roussillon
441 h/km²

Marguerite-D'Youville
231 h/km²

Jardins-de-Napierville
38 h/km²

Acton
27 h/km²

Haut-Saint-Laurent
19 h/km²

+ À RISQUE

Nombre d'habitant(e)s par km²



02 Taux de mobilité de la population depuis le dernier recensement (5 ans)

Une proportion élevée de mobilité peut présenter des défis, car les élèves qui changent fréquemment d'école sont susceptibles d'être confrontés à des perturbations dans leur parcours éducatif. Cela peut influencer négativement leur réussite scolaire et avoir des implications pour la stabilité sociale, la continuité éducative et le soutien familial.

TAUX DE MOBILITÉ APRÈS 5 ANS

Personnes qui ont changé de domicile entre le recensement de 2016 et celui de 2021



39,1%
Montérégie

39,0%
Québec

FAVORABLE

Haut-Saint-Laurent
33,4%

Acton
33,5%

Marguerite-D'Youville
34,2%

Pierre-De Saurel
34,5%

Vaudreuil-Soulanges
38,0%

Haut-Richelieu
40,4%

Beauharnois-Salaberry
40,8%

Longueuil
40,9%

+ À RISQUE

Taux de mobilité après 5 ans



Familles

03 Taux de familles monoparentales parmi les familles avec enfant(s)

Est considéré comme monoparental le parent séparé vivant sans partenaire et qui a son enfant avec lui le jour du recensement, même si l'enfant est dans une garde partagée où il passe autant de temps avec ses deux parents.

Le taux de familles monoparentales peut exercer une influence sur la persévérance scolaire et la réussite éducative des jeunes en raison des défis émotionnels, financiers et logistiques auxquels ces familles peuvent être confrontées. Ces facteurs sont susceptibles de créer des obstacles supplémentaires pour les enfants et les adolescent(e)s dans leur parcours éducatif.

57,4%
des familles montérégiennes
comptent au moins un enfant

**PARMI LES FAMILLES
QUI COMPTENT AU
MOINS UN ENFANT**



72,0%
Couples mariés
ou en union libre



28,0%
Familles
monoparentales

FAVORABLE
Vaudreuil-Soulanges 24,3%
Vallée-du-Richelieu 24,4%
Marguerite-D'Youville 25,0%
Haut-Saint-Laurent 30,8%
Pierre-De Saurel 33,6%
Beauharnois-Salaberry 34,3%
+ À RISQUE

Taux de familles monoparentales parmi les familles avec enfant(s)

Statistiques Canada, Profil du recensement, Recensement de la population de 2021

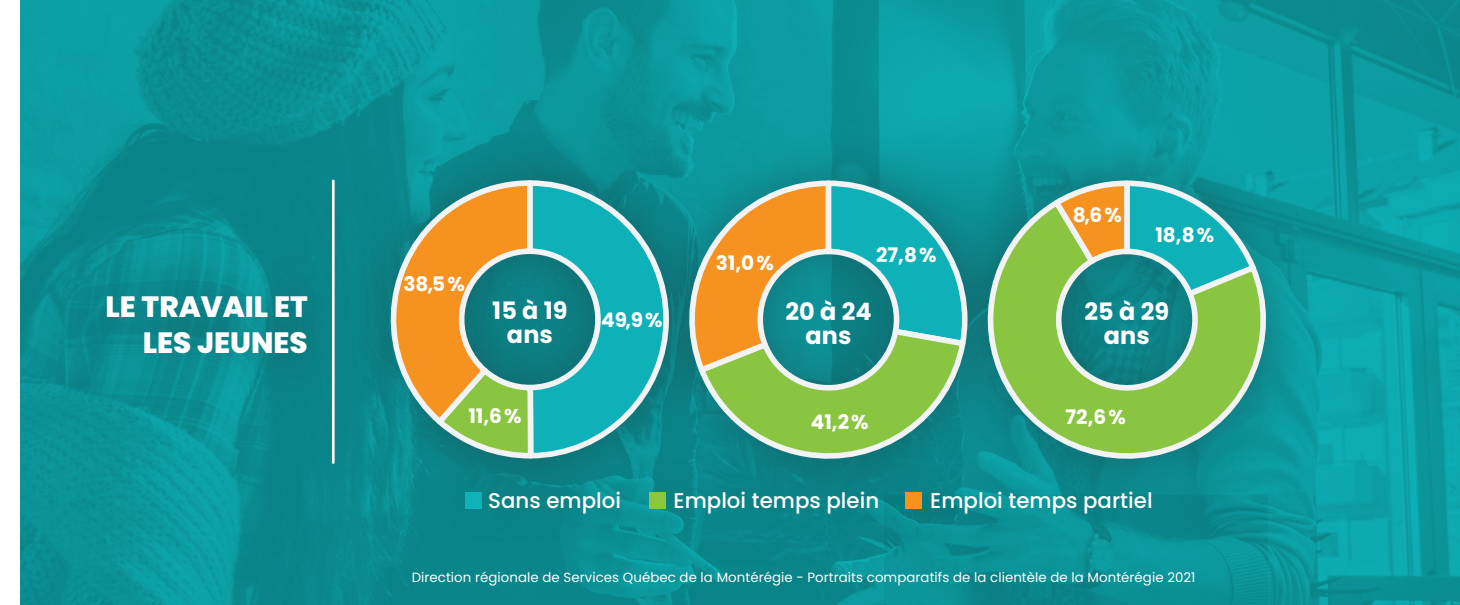
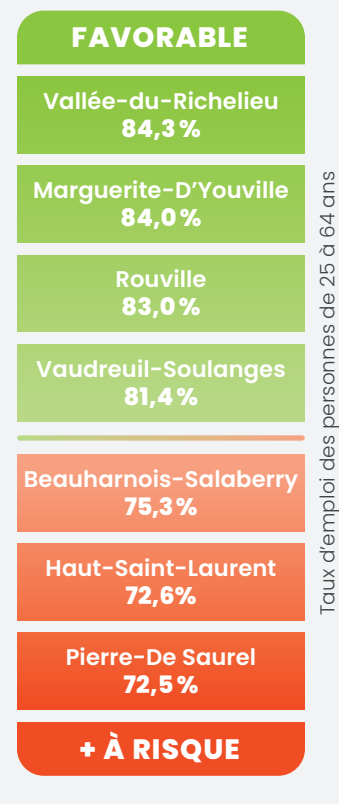
Revenu et emploi

04 Taux d'emploi des personnes de 25 à 64 ans

Une communauté bénéficiant d'une présence significative de travailleur(-euse)s adultes offre des modèles positifs aux jeunes et reflète une stabilité économique qui peut renforcer le soutien financier disponible pour eux et elles. Qui plus est, un marché du travail dynamique génère des opportunités locales d'emploi, motivant ainsi les jeunes diplômé(e)s.

EMPLOI		
	Montérégie	Québec
Taux d'emploi* Janvier 2024	65,0%	61,8%
Taux de chômage* Janvier 2024	3,5%	4,8%
Salaire horaire moyen* 2023	33,27 \$	32,39 \$
Taux d'emploi des personnes de 25 à 64 ans† 2021	79,7%	76,9%
Taux de faible revenu des familles† 2021	6,4%	7,7%
Revenu disponible par habitant(e)† 2021	35 520 \$	34 180 \$
Revenu moyen des familles après impôt† 2021	99 300 \$	95 100 \$

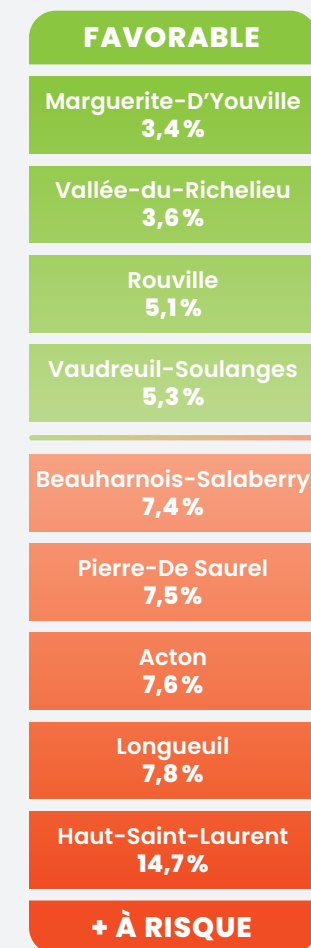
*Institut de la statistique du Québec - Principaux indicateurs sur le Québec et ses régions
†Statistiques Canada, Profil du recensement, Recensement de la population de 2021



05 Taux de faible revenu des familles

Le taux de faible revenu des familles représente la proportion de familles dont les revenus sont considérés comme étant faibles. La mesure de faible revenu (MFR), une approche relative de l'évaluation de la pauvreté, stipule qu'une famille est considérée à faible revenu si son revenu est inférieur à 50% du revenu médian de la société, prenant en considération la taille des ménages.

Le contexte de faible revenu au sein des familles peut constituer un obstacle important à la persévérance scolaire, en entravant l'accès aux ressources éducatives, aux opportunités parascolaires et en engendrant des défis émotionnels et financiers qui peuvent avoir des conséquences défavorables sur le parcours éducatif des jeunes.





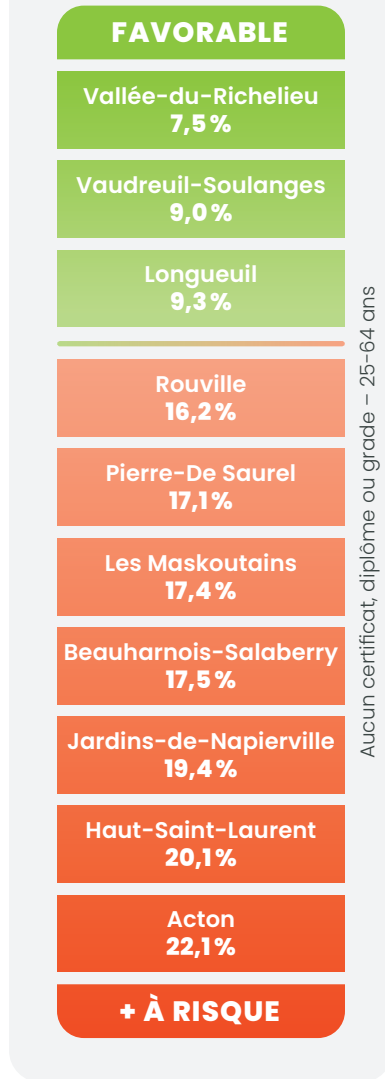
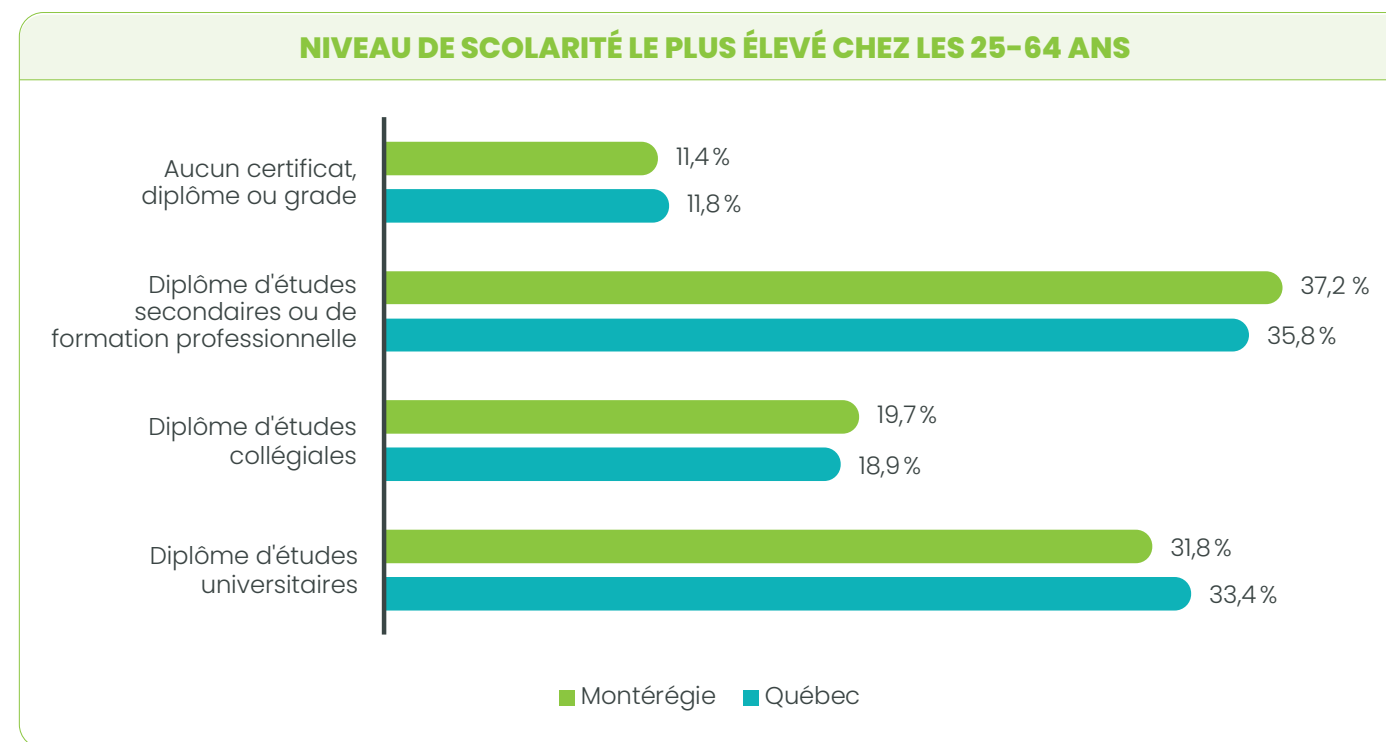
Le taux de personnes de 25 à 64 ans sans certificat, diplôme ou grade est similaire en Montérégie et dans l'ensemble du Québec. Cependant, la Montérégie se distingue par une proportion supérieure de personnes ayant comme plus haut niveau d'éducation un diplôme d'études secondaires ou collégiales, tandis que son pourcentage de détenteurs de diplômes d'études universitaires est inférieur à la moyenne québécoise.



Niveau de scolarité

06 Taux de personnes sans aucun certificat, diplôme ou grade

Un taux élevé de personnes de 25 à 65 ans sans aucun certificat, diplôme ou grade peut créer un environnement défavorable à la réussite éducative et à la persévérance scolaire en limitant les modèles de réussite, en contribuant à la perpétuation d'un cycle de pauvreté éducative et en réduisant les perspectives d'avenir pour les jeunes.

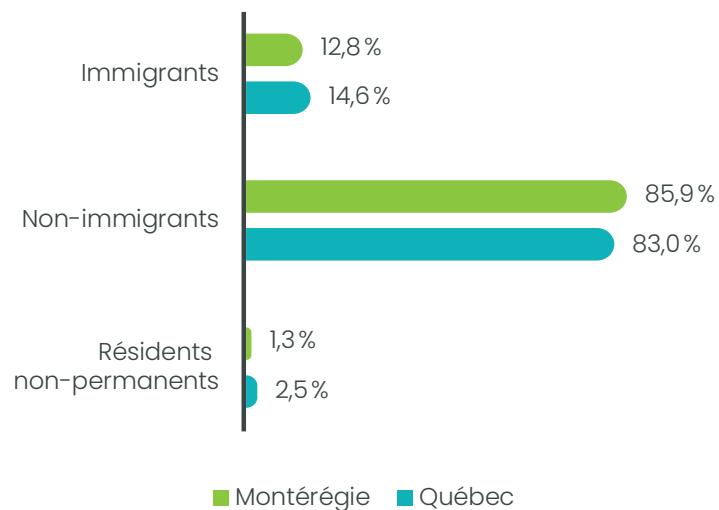


Diversité ethnoculturelle

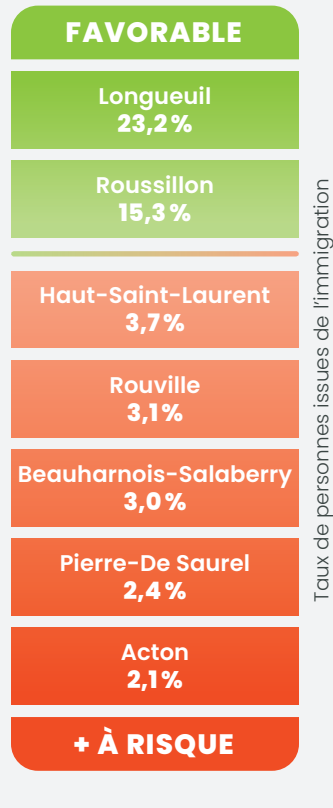
07 Taux de personnes issues de l'immigration

L'Institut de la statistique du Québec (ISQ) rapporte des taux de diplomation plus élevés pour les élèves issu(e)s de l'immigration de première et deuxième génération dans les écoles publiques du Québec, où ils représentent 80% des élèves, pour les cohortes ayant commencé leur secondaire en 2012, 2013 et 2014. En revanche, la situation s'inverse dans les écoles privées, où cette population ne représente que 20% des élèves. Bien que l'ISQ ne tire pas de conclusion globale sur l'impact du taux d'immigration sur la diplomation au secondaire, la forte représentation des écoles publiques en Montérégie suggère que la présence élevée de personnes issues de l'immigration pourrait influencer positivement le taux de diplomation.

TAUX DE PERSONNES ISSUES DE L'IMMIGRATION



Les personnes issues de l'immigration représentent 12,8% de la population de la Montérégie, soit un peu moins que la proportion québécoise (14,6%).

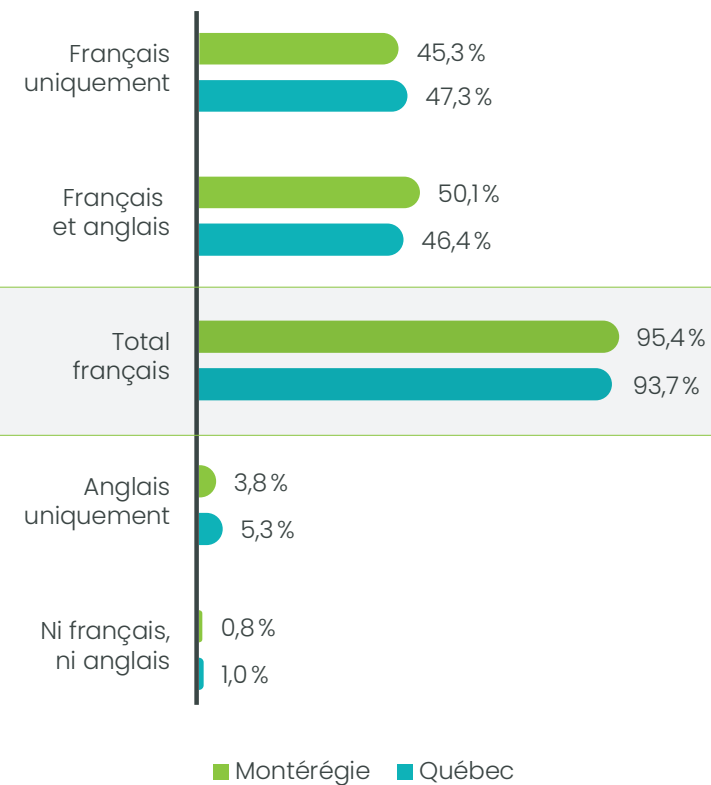


Taux de personnes issues de l'immigration

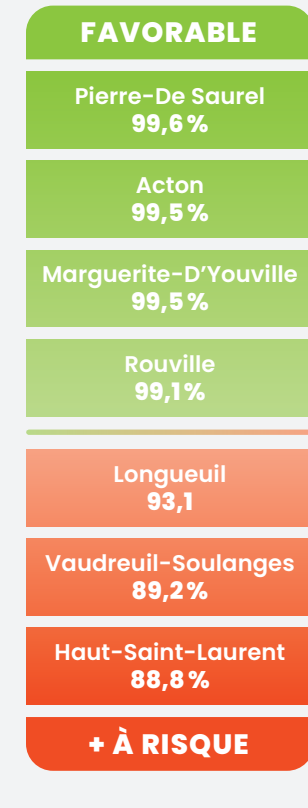
08 Taux de connaissance du français

Un taux élevé de maîtrise du français peut influencer favorablement la persévérance scolaire et la réussite éducative. Une communication effective entre enseignant(e)s, pairs et parents favorise la compréhension du contenu académique, facilite l'interaction sociale et renforce l'intégration. La maîtrise du français est essentielle pour participer pleinement aux activités éducatives et accéder aux ressources pédagogiques.

TAUX DE CONNAISSANCE DU FRANÇAIS



Le français est connu par 95,4% de la population montérégienne. C'est un peu plus que la proportion québécoise (93,7%).



Connaissance du français



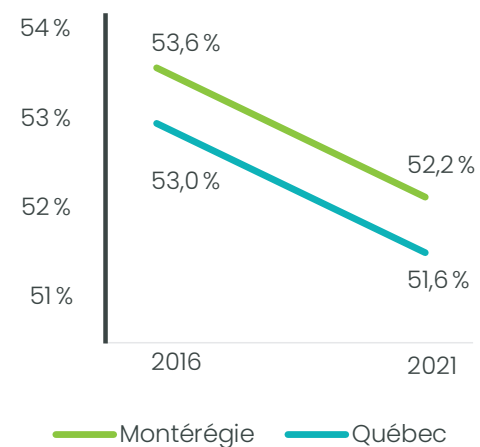
Littératie

09 Indice estimé de littératie sous le niveau 3 – 15 ans et plus

Les parents avec des compétences limitées en littératie ont du mal à soutenir efficacement leurs enfants et à collaborer avec l'école. De plus, les déficits en littératie sont souvent transmis intergénérationnellement, la compréhension des enjeux éducatifs est alors limitée, et l'accès aux opportunités est restreint, compromettant ainsi la réussite éducative des jeunes.

INDICE ESTIMÉ DE LITTÉRATIE SOUS LE NIVEAU 3 – 15 ANS ET PLUS

Comparaison des données de 2016 et 2021



LE PROGRAMME POUR L'ÉVALUATION INTERNATIONALE DES COMPÉTENCES DES ADULTES (PEICA) DISTINGUE SIX NIVEAUX DE COMPÉTENCE EN LITTÉRATIE

- 0 Connaître le vocabulaire de base.
- 1 Comprendre des textes courts présentant une seule information.
- 2 Faire le lien entre le texte et l'information, dans un texte avec deux informations ou plus.
- 3 Lire des textes denses ou longs nécessitant d'interpréter et de donner du sens aux informations.
- 4 Évaluer des textes longs et complexes exigeant des connaissances préalables.
- 5 Savoir intégrer, évaluer, synthétiser plusieurs textes et leurs subtilités.

FAVORABLE

Longueuil
47,9%

Vallée-du-Richelieu
49,1%

Vaudreuil-Soulanges
51,0%

Marguerite-D'Youville
51,4%

Rouville
57,0%

Les Maskoutains
57,2%

Pierre-De Saurel
57,6%

Beauharnois-Salaberry
58,3%

Haut-Saint-Laurent
58,9%

Jardins-de-Napierville
59,3%

Acton
61,7%

+ À RISQUE

Littératie sous le niveau 3 – 15 ans et plus – 2021



Il a été démontré que l'autonomie des adultes qui se classent sous le niveau 3 de littératie est plus limitée.



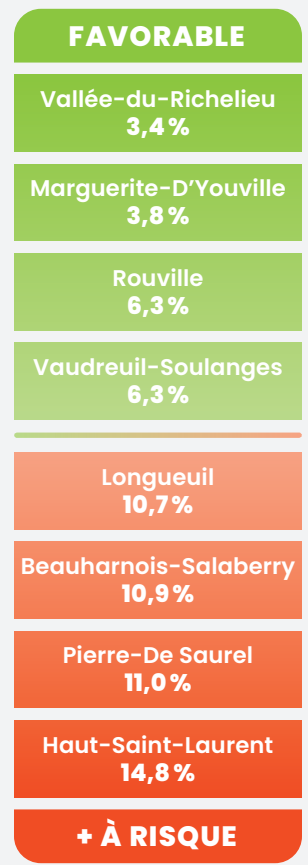
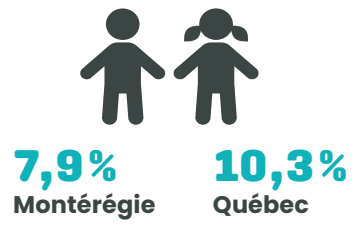
Petite enfance

10 Taux d'enfants de 0-5 ans en situation de faible revenu

Une forte proportion d'enfants âgés de 0 à 5 ans élevés dans une famille en situation de faible revenu peut entraîner des obstacles systémiques qui affectent la préparation à l'école, la motivation pour l'apprentissage, la santé mentale et physique, ainsi que l'accès à des opportunités éducatives et culturelles, influençant ainsi la persévérance scolaire et la réussite éducative.

PROPORTION D'ENFANTS DE 0-5 ANS EN SITUATION DE FAIBLE REVENU

Fondé sur la *Mesure de faible revenu après impôt*

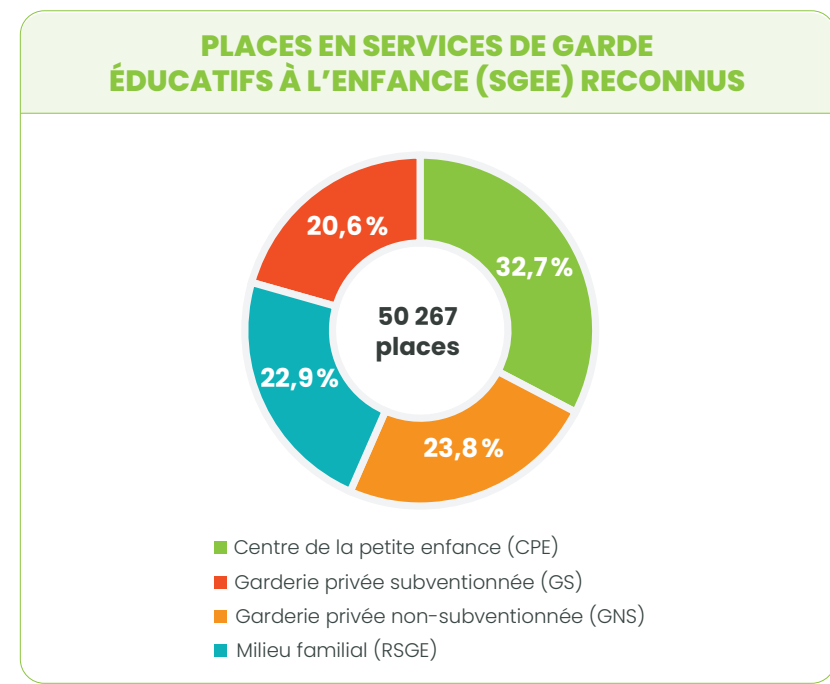


Enfants de 0-5 ans en situation de faible revenu

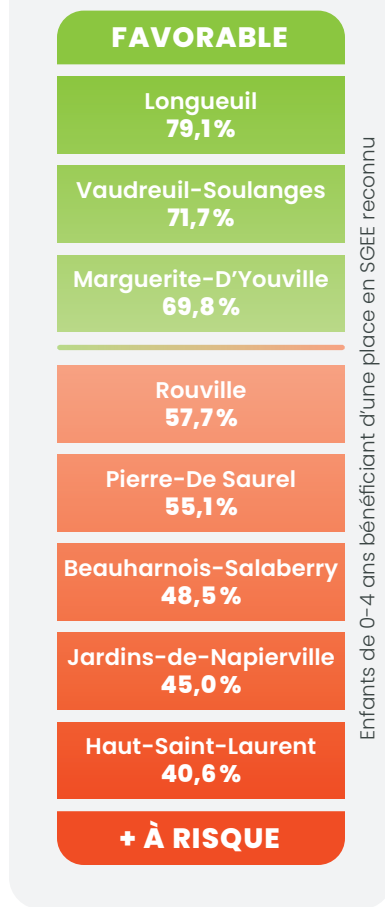
11 Taux d'enfants de 0-4 ans bénéficiant d'une place en service de garde reconnu

L'accès à une place en service de garde éducatif à l'enfance (SGEE) reconnu contribue à créer une base solide pour le succès éducatif en favorisant le développement optimal dans toutes les sphères du développement, en contribuant à prévenir l'apparition de difficultés liées au développement global des jeunes enfants et en favorisant leur inclusion sociale.

Selon la *Mesure d'évaluation et d'amélioration de la qualité éducative*, 71% des SGEE évalués entre 2019 et 2022 ont atteint les seuils de qualité éducative requis, avec des différences importantes entre les CPE (89%), les GS (64%) et les GNS (53%). À noter que les milieux familiaux n'ont pas été évalués. Ainsi, non seulement est-il souhaitable d'avoir un nombre important de SGEE dans une région, mais il semble raisonnable de penser qu'une proportion plus élevée de CPE parmi ces SGEE est encore plus avantageuse.



Ministère de la Famille et Institut de la statistique du Québec - 2022



Enfants de 0-4 ans bénéficiant d'une place en SGEE reconnu

En 2022, 67,3% des enfants de 0-4 ans de la Montérégie bénéficiaient d'une place dans un SGEE reconnu. C'est un peu plus bas que la proportion québécoise de 68,1%.



Maternelle 5 ans

12 Domaines de vulnérabilité d'enfants de maternelle 5 ans

Un enfant est considéré comme vulnérable lorsque sa note dans un domaine, évaluée par son enseignant(e) à partir de deux questionnaires normés, se situe au 10^e rang centile ou en dessous par rapport à l'ensemble des résultats de l'Enquête québécoise sur le développement des enfants à la maternelle (EQDEM) 2012. C'est une mesure relative.

La vulnérabilité dans au moins un domaine à un jeune âge peut signaler des besoins spécifiques en matière de développement, tels que des défis cognitifs, sociaux ou émotionnels. Une identification précoce de ces besoins permet une intervention rapide pour favoriser la réussite éducative. Qui plus est, les enfants vulnérables sont davantage susceptibles que les autres d'éprouver des difficultés lors de la transition à l'école primaire. Cette période critique peut avoir des impacts durables sur la perception de l'éducation et la persévérance des élèves.



DOMAINES DE VULNÉRABILITÉ

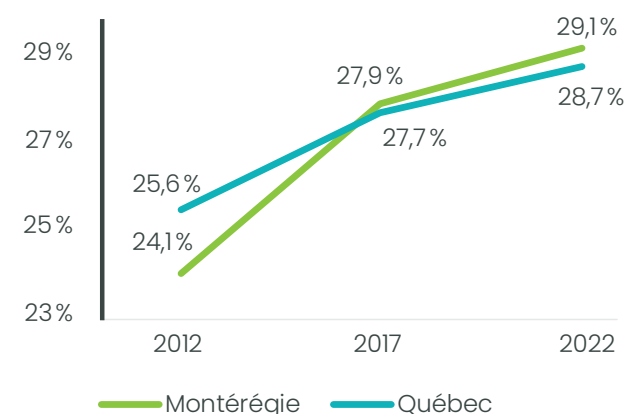
Comparaison des données de 2012, 2017 et 2022

	Montérégie			Québec		
	2012	2017	2022	2012	2017	2022
Santé physique et bien-être	8,6%	10,6%	9,8%*	9,5%	10,6%	10,3%
Compétences sociales	8,0%	10,1%	10,6%	9,0%	10,2%	10,6%
Maturité affective	8,9%	11,6%	12,4%*	9,7%	11,5%	11,7%
Développement cognitif et langagier	9,6%	10,6%	12,3%	10,0%	11,1%	12,1%
Habilités de communication et connaissances générales	9,6%	10,6%	11,5%	10,8%	11,1%	11,5%
Vulnérabilité dans au moins un domaine de développement	23,8%	27,5%	29,1%	25,6%	27,7%	28,7%
Vulnérabilité dans au moins deux domaines de développement	11,5%	14,1%	14,7%	12,7%	14,2%	14,6%

*Proportion significativement supérieure (rouge) ou inférieure (vert) à celle du reste du Québec, au seuil de 0,05.

VULNÉRABILITÉ DANS AU MOINS UN DOMAINE

Comparaison des données de 2012, 2017 et 2022



On observe, depuis 2012, une tendance à la hausse de la proportion d'enfants vulnérables dans au moins un domaine, autant en Montérégie que dans l'ensemble du Québec. L'écart est cependant moins important entre 2022 et 2017 qu'entre 2017 et 2012.

FAVORABLE

Vallée-du-Richelieu
21,7%

Jardins-de-Napierville
27,0%

Rouville
28,2%

Longueuil
28,7%

Pierre-De Saurel
30,4%

Vaudreuil-Soulanges
30,5%

Le Haut-Richelieu
31,6%

Acton
36,9%

Haut-Saint-Laurent
49,4%

+ À RISQUE

Vulnérabilité dans au moins un domaine – Maternelle 5 ans

Effectif

Préscolaire

Effectif recensé au 21 février 2023



326

écoles



20 083

élèves

PUBLIC

311

95,4%

PRIVÉ

15

4,6%

Français **Anglais**

275

88,4%

36

11,6%

Français **Anglais**

13

86,7%

2

13,3%

PUBLIC

19 396

96,6%

PRIVÉ

687

3,4%

Français **Anglais**

17 419

89,8%

1 977

10,2%

Français **Anglais**

578

84,1%

109

15,9%

Maternelle 4 ans

3 749

19,3%

555

2,9%

Maternelle 4 ans

106

15,4%

41

6,0%

Maternelle 5 ans

13 670

70,5%

1 422

7,3%

Maternelle 5 ans

472

68,7%

68

9,9%

Primaire

Effectif recensé au 21 février 2023



346

écoles



102 231

élèves

PUBLIC

329

95,1%

PRIVÉ

17

4,9%

Français **Anglais**

291

88,4%

38

11,6%

Français **Anglais**

15

88,2%

2

11,8%

PUBLIC

98 332

96,2%

PRIVÉ

3 899

3,8%

Français **Anglais**

89 082

90,6%

9 250

9,4%

Français **Anglais**

3 657

93,8%

242

6,2%

Premier cycle

29 711

30,2%

2 989

3,0%

Premier cycle

1 042

26,7%

71

1,8%

Deuxième cycle

29 993

30,5%

3 095

3,1%

Deuxième cycle

1 130

29,0%

101

2,6%

Troisième cycle

29 378

30,0%

3 166

3,2%

Troisième cycle

1 485

38,1%

70

1,8%



Secondaire – formation générale

Effectif recensé au 21 février 2023



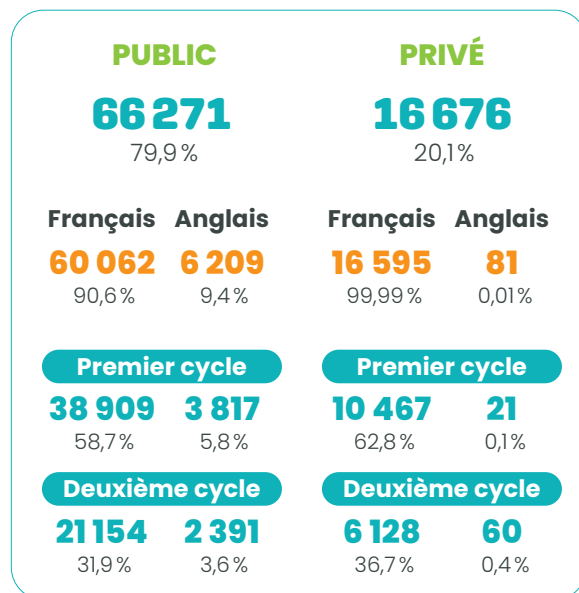
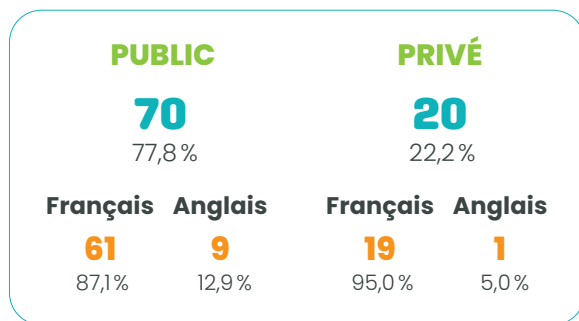
90

écoles



82 947

élèves



Secondaire – formation professionnelle

Effectif recensé au 26 janvier 2023



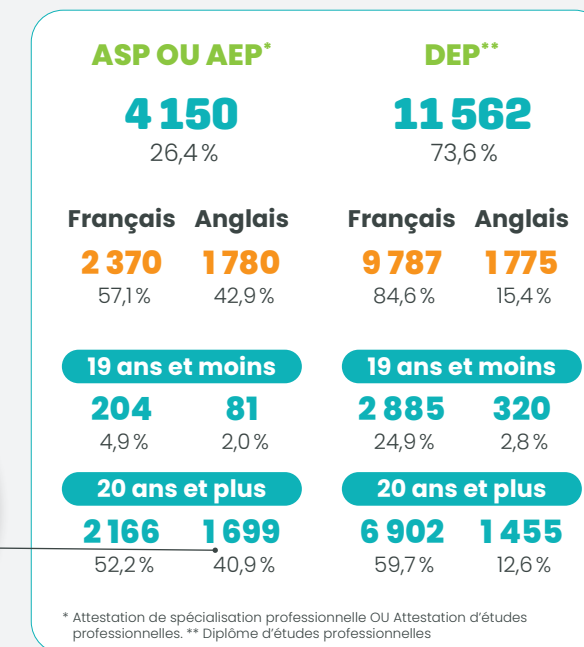
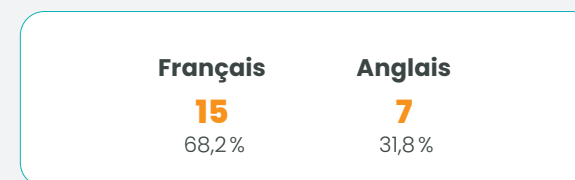
22

centres



15 712

élèves



C'est ici que la proportion d'élèves anglophones est la plus élevée, tous niveaux confondus.

Banque de données des statistiques officielles sur le Québec – Fréquentation scolaire

Profil scolaire

13 Indice IMSE moyen des écoles publiques

L'Indice de Milieux Socio-Économiques (IMSE) classe les écoles sur une échelle de 1 à 10 en tenant compte de la proportion de familles avec des enfants dont la mère n'a pas de diplôme, certificat ou grade (2/3 du poids) et de la proportion de ménages où les parents n'étaient pas à l'emploi durant la semaine de référence du recensement canadien (1/3 du poids).

Les écoles classées entre 7 et 10 sont considérées comme étant dans des milieux plus défavorisés et ont droit à des mesures particulières aidant à la réussite des élèves.



5,24

Toutes les écoles
Montérégie

6,00

Toutes les écoles
Québec

PRIMAIRE
5,30

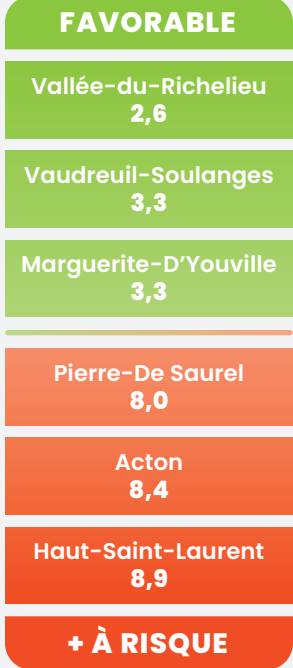
Français Anglais
5,36 4,89

PRIMAIRE
6,09

SECONDAIRE
5,06

Français Anglais
5,12 4,63

SECONDAIRE
5,06



IMSE moyen - Toutes les écoles

IMSE AU PRIMAIRE
35,2% des écoles primaires de la Montérégie se situent dans les rangs déciles de 7 à 10, ce qui représente **28,4%** des élèves du primaire.

IMSE AU SECONDAIRE
28,0% des écoles secondaires de la Montérégie se situent dans les rangs déciles de 7 à 10, ce qui représente **24,9%** des élèves du secondaire.



14 Taux d'élèves en situation de handicap ou en difficulté d'adaptation ou d'apprentissage (EHDA) à la formation générale des jeunes

Un écart substantiel entre les taux de diplomation au secondaire des élèves en situation de handicap ou en difficulté d'adaptation ou d'apprentissage (EHDA) et ceux des élèves ordinaires est fréquemment observé. Ainsi, l'augmentation du taux d'élèves HDAA dans une population de la formation générale est généralement liée à une diminution du taux de diplomation global de cette population.

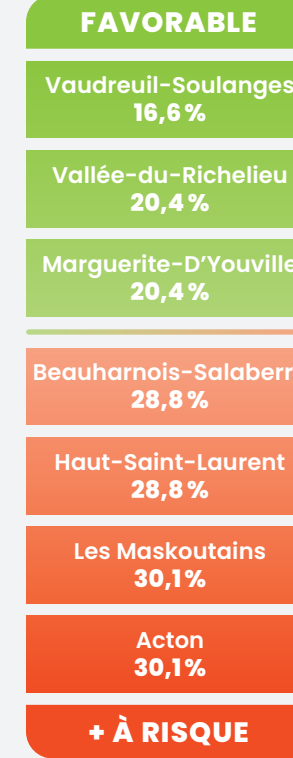
LA PROPORTION D'ÉLÈVES HDAA

en Montérégie est plus élevée que dans le reste du Québec



23,5%
Montérégie

21,7%
Québec

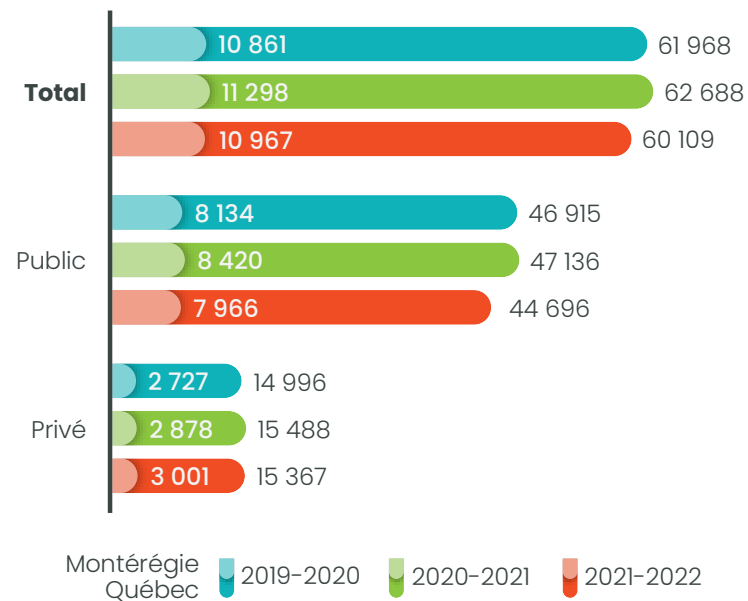


EHDA à la formation générale des jeunes

Nombre de diplômes

NOMBRE DE DIPLÔMES D'ÉTUDES SECONDAIRES À LA FORMATION GÉNÉRALE

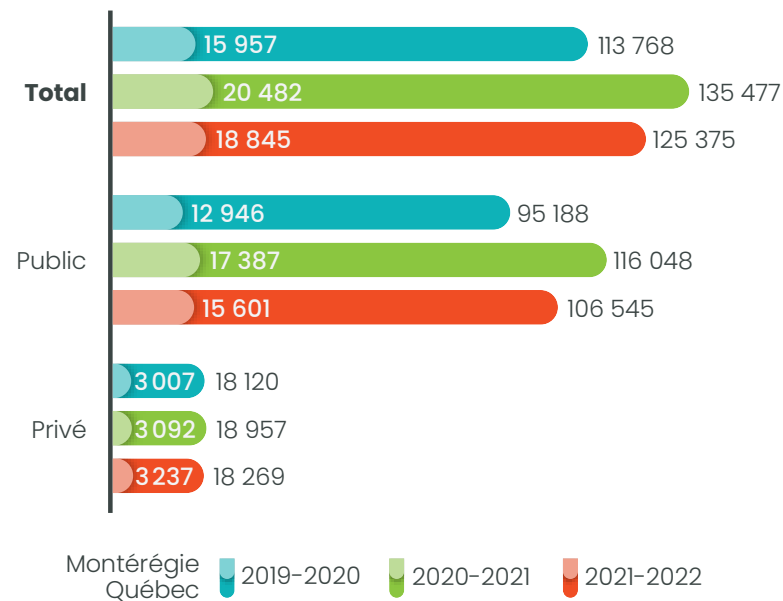
Comparaison de 2020, 2021 et 2022



On constate que le nombre de diplômes d'études secondaires à la formation générale tend à diminuer dans le public, mais reste stable ou augmente au privé.

NOMBRE DE DIPLÔMES D'ÉTUDES PROFESSIONNELLES

Comparaison de 2020, 2021 et 2022



On observe une hausse marquée du nombre de diplômes d'études professionnelles en Montérégie et dans le reste du Québec pendant l'année scolaire 2020-2021, durant la période de la pandémie. Bien qu'une légère baisse soit constatée en 2021-2022, le nombre de diplômes demeure supérieur à celui de 2019-2020. Cette tendance est moins marquée dans le secteur privé, qui enregistre même une augmentation des diplômes en Montérégie en 2021-2022.



Nombre de diplômes et de qualifications décernés au secondaire, selon diverses variables, années de diplomation 2005-2006 à 2021-2022 (provisoire), Québec

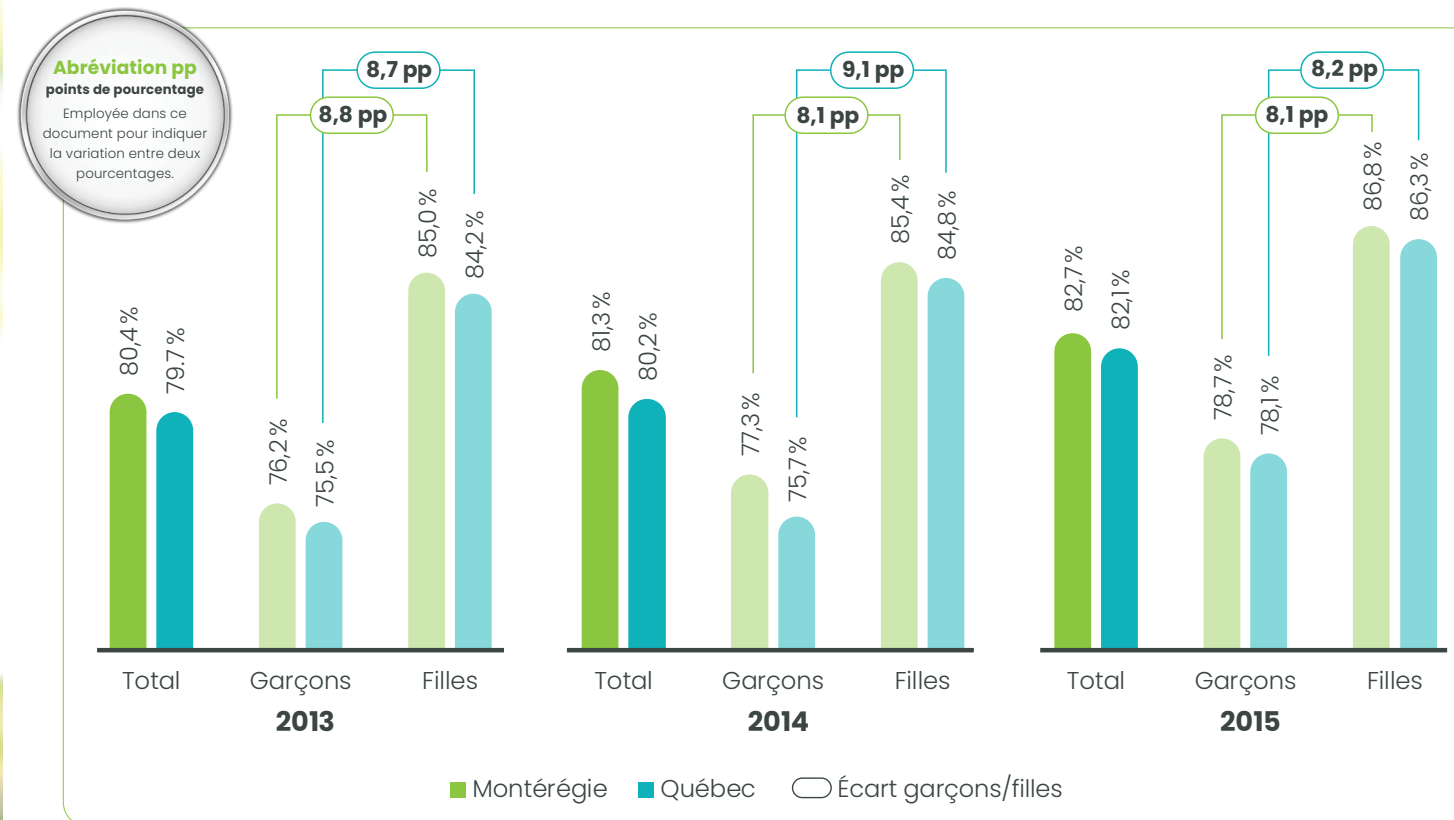


Persévérance scolaire

15 Taux de diplomation et de qualification par cohortes inscrites au secondaire après sept ans

Le taux de diplomation après sept ans mesure la proportion d'élèves qui obtiennent leur diplôme d'études secondaires dans un délai de sept ans à partir de leur première inscription au niveau secondaire. Cet indicateur évalue la réussite scolaire en tenant compte d'une période de sept ans, incluant d'éventuels retards ou obstacles.

Un taux de diplomation après sept ans plus élevé indique une meilleure persévérance scolaire et un nombre accru d'élèves obtenant leur diplôme au fil du temps. C'est un indicateur important de l'efficacité du système éducatif à soutenir les élèves jusqu'à l'obtention de leur diplôme.



Atlas de la diplomation et qualification au secondaire – Cohortes 2013, 2014 et 2015
Statistiques Canada, Profil du recensement, Recensement de la population de 2021

FAVORABLE
Vaudreuil-Soulanges 86,6%
Haut-Saint-Laurent 76,4%
Pierre-De Saurel 75,6%
Haut-Richelieu 73,2%
Rouville 72,1%
Beauharnois-Salaberry 71,7%
+ À RISQUE

Taux de diplomation au secondaire après sept ans (cohorte 2015)

TAUX DE SORTIES SANS DIPLÔME EN 2021
11,9% (Montérégie)
13,8% (Québec)

S'applique aux élèves quittant le secondaire en formation générale, indépendamment de leur année d'entrée. Le ou la jeune ne doit pas être inscrit(e) dans le système scolaire pendant un an après sa sortie pour être inclus dans ce taux.



En Montérégie comme dans l'ensemble du Québec, le taux de diplomation total a connu une légère augmentation entre les cohortes de 2013, 2014 et 2015. Qui plus est, le taux de diplomation en Montérégie est légèrement supérieur à celui du Québec, autant pour les garçons que pour les filles. L'écart entre la diplomation des filles et des garçons diminue quelque peu en Montérégie entre la cohorte de 2013 et celle de 2014, pour se stabiliser avec la cohorte de 2015.

La diminution de l'écart est plus remarquable dans la province entre 2014 et 2015.



Crédit photo Cégep Saint-Jean-sur-Richelieu

Effectif

Formation générale des adultes

2021-2022



14

centres



15 530

élèves

Français Anglais

12 **2**
85,7% 14,3%

PUBLIC

15 369
98,96%

PRIVÉ

45
0,29%

GOUVERNEMENTAL

116
0,75%

Français Anglais

13 195 **2 174**
85,85% 14,15%

Français Anglais

45 **0**
100% 0%

Français Anglais

13 **103**
11,21% 88,79%

Collégial

Effectif recensé au 26 janvier 2023



6

cégeps



19 563

étudiant(e)s

Français Anglais

5 **1**
cégeps **cégep**
(incluant ÉNA fr) (incluant ÉNA en)
83,3% 16,7%

PRÉUNIVERSITAIRE

9 805
50,3%

TECHNIQUE

8 503
43,3%

TREMPIN DEC

1 255
6,4%

Français Anglais

7 487 **2 318**
76,4% 23,6%

Français Anglais

7 823 **680**
92,0% 8,0%

Français Anglais

1 255 **0**
100% 0%

Suite à l'intégration des MRC de la Haute-Yamaska et de Brome-Missisquoi à la région de l'Estrie, le Cégep de Granby se situe maintenant dans la région de l'Estrie. L'intégration à l'Estrie s'est concrétisée durant l'année 2022-2023. Le nombre de cégeps inclut l'École nationale d'aérotechnique (fr et en), affiliée au Cégep Édouard-Montpetit.

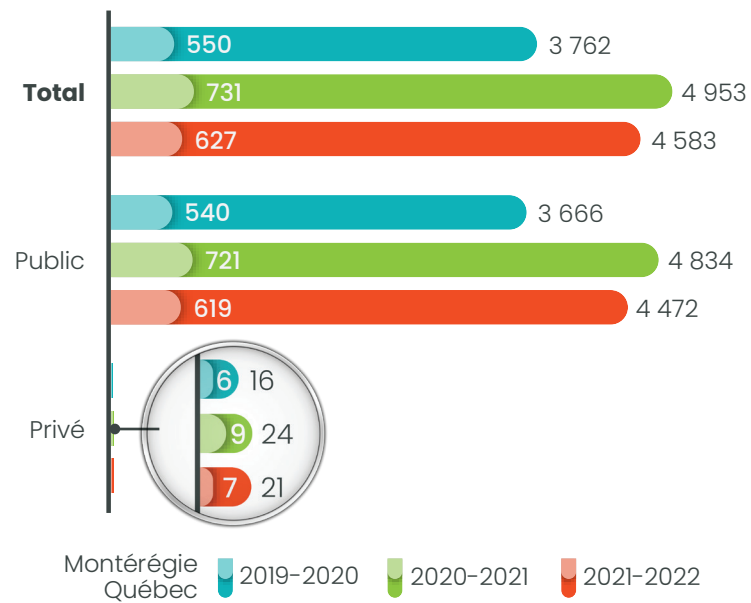
Effectif scolaire de la formation générale des adultes, selon diverses variables, année scolaire 2021-2022, Québec

Prévisions de l'effectif étudiant au collégial 2023-2032 - Données réelles pour 2021-2022

Nombre de diplômes

NOMBRE DE DIPLÔMES D'ÉTUDES SECONDAIRES À LA FORMATION GÉNÉRALE DES ADULTES

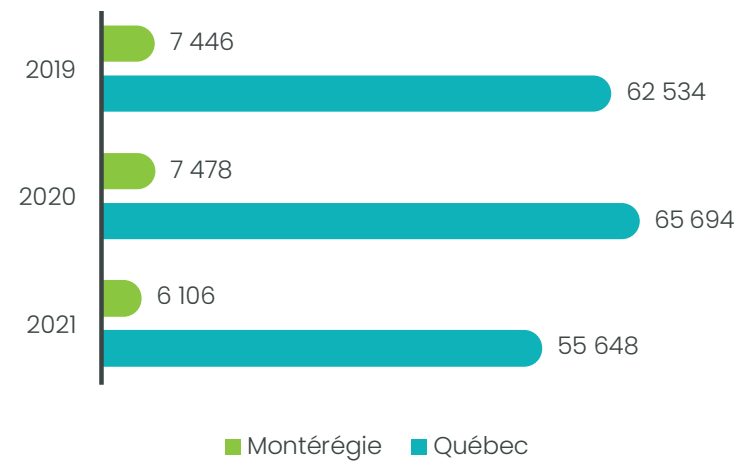
Comparaison de 2020, 2021 et 2022



En Montérégie, tout comme dans le reste du Québec, le nombre de diplômes de la formation générale des adultes a connu une augmentation importante au cours de la période 2020-2021, marquée par la pandémie. Bien qu'il ait enregistré une baisse en 2021-2022, il demeure néanmoins supérieur à celui de 2019-2020.

NOMBRE DE SANCTIONS* DÉCERNÉES AU COLLÉGIAL

Comparaison de 2019, 2020 et 2021



En Montérégie, tout comme dans le reste du Québec, on observe une légère augmentation du nombre de sanctions décernées au collégial en 2020, période marquée par la pandémie. Cependant, ce nombre connaît une forte diminution en 2021, descendant même en dessous des données enregistrées en 2019.

*Diplômes d'études collégiales (DEC) et Attestation d'études collégiales (AEC)



Formation universitaire

5 CAMPUS UNIVERSITAIRES EN MONTÉRÉGIE

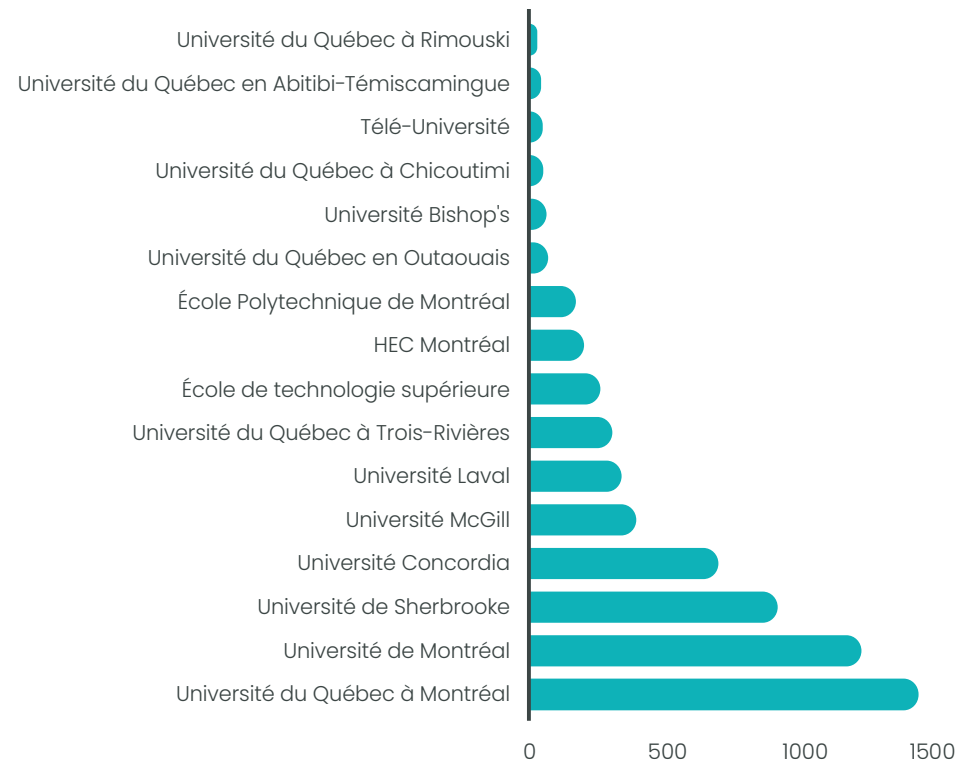
Université de Montréal **Campus de Brossard, Campus de St-Hyacinthe** (Faculté de médecine vétérinaire)
 Université de Sherbrooke **Campus de Longueuil** • UQÀM **Campus de Longueuil** • UQTR **Campus de Longueuil**



Il est complexe de déterminer précisément l'effectif de la population montérégienne inscrite à l'université, car ces étudiant(e)s peuvent suivre des cours partout au Québec, en présentiel ou à distance. Toutefois, nous disposons d'une statistique de 2017 concernant l'université de diplomation de ces étudiant(e)s.

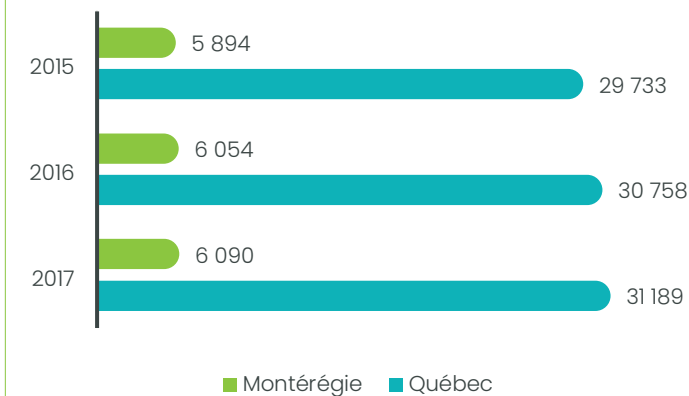
UNIVERSITÉS AYANT DIPLÔMÉ DES MONTÉRÉGIEN(-ENNE)S

En 2017



NOMBRE DE DIPLÔMES AU BACCALURÉAT

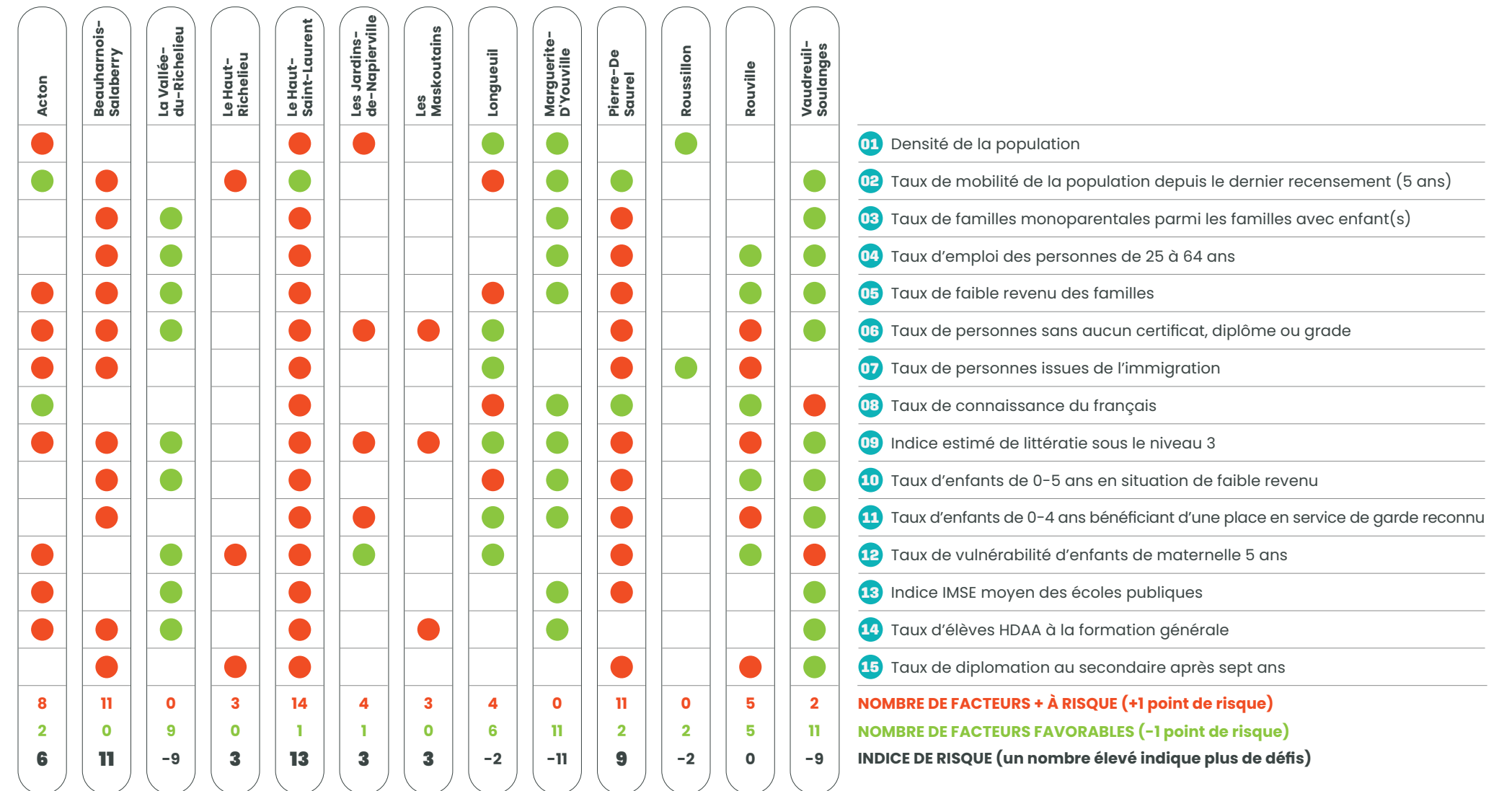
Comparaison de 2015, 2016 et 2017



Malheureusement, aucune donnée plus récente n'est disponible pour la diplomation universitaire par région administrative. Les données de 2015 à 2017 laissaient présager une augmentation, mais ces prévisions nécessiteront une vérification avec l'arrivée de nouvelles données concernant la diplomation des étudiant(e)s de niveau universitaire.

Facteurs favorables et facteurs de risque dans chaque MRC

Les MRC sont classées comme « favorable » ou « + à risque » en fonction de leurs résultats, se situant respectivement dans les 20 premiers ou derniers rangs centiles pour chaque indicateur donné.



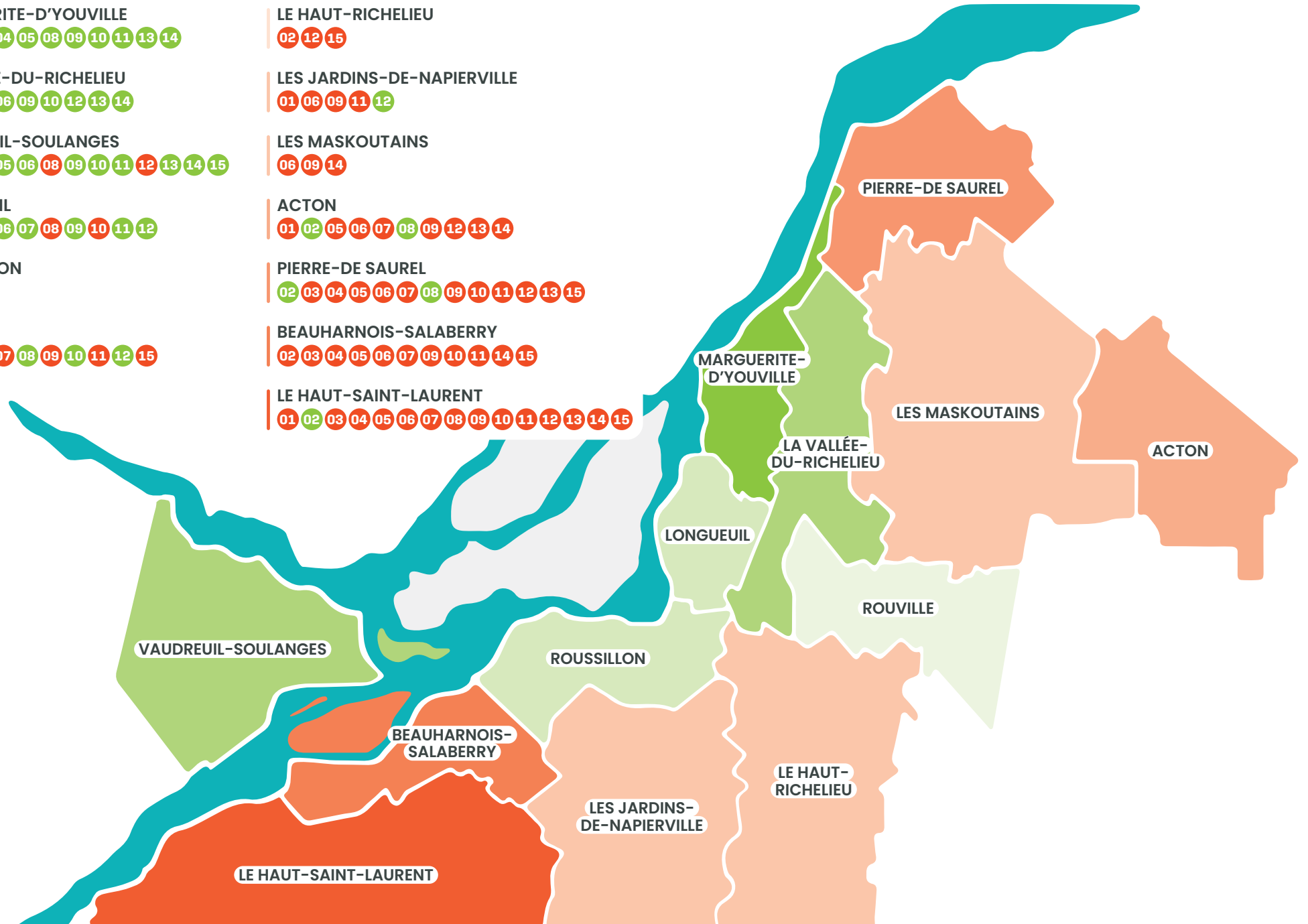
- 01 Densité de la population
 - 02 Taux de mobilité de la population depuis le dernier recensement (5 ans)
 - 03 Taux de familles monoparentales parmi les familles avec enfant(s)
 - 04 Taux d'emploi des personnes de 25 à 64 ans
 - 05 Taux de faible revenu des familles
 - 06 Taux de personnes sans aucun certificat, diplôme ou grade
 - 07 Taux de personnes issues de l'immigration
 - 08 Taux de connaissance du français
 - 09 Indice estimé de littératie sous le niveau 3
 - 10 Taux d'enfants de 0-5 ans en situation de faible revenu
 - 11 Taux d'enfants de 0-4 ans bénéficiant d'une place en service de garde reconnu
 - 12 Taux de vulnérabilité d'enfants de maternelle 5 ans
 - 13 Indice IMSE moyen des écoles publiques
 - 14 Taux d'élèves HDAA à la formation générale
 - 15 Taux de diplomation au secondaire après sept ans
- NOMBRE DE FACTEURS + À RISQUE (+1 point de risque)**
NOMBRE DE FACTEURS FAVORABLES (-1 point de risque)
INDICE DE RISQUE (un nombre élevé indique plus de défis)

LES 15 INDICATEURS

- 01** Densité de la population
- 02** Taux de mobilité de la population depuis le dernier recensement (5 ans)
- 03** Taux de familles monoparentales parmi les familles avec enfant(s)
- 04** Taux d'emploi des personnes de 25 à 64 ans
- 05** Taux de faible revenu des familles
- 06** Taux de personnes sans aucun certificat, diplôme ou grade
- 07** Taux de personnes issues de l'immigration
- 08** Taux de connaissance du français
- 09** Indice estimé de littératie sous le niveau 3
- 10** Taux d'enfants de 0-5 ans en situation de faible revenu
- 11** Taux d'enfants de 0-4 ans bénéficiant d'une place en service de garde reconnu
- 12** Taux de vulnérabilité d'enfants de maternelle 5 ans
- 13** Indice IMSE moyen des écoles publiques
- 14** Taux d'élèves HDAA à la formation générale
- 15** Taux de diplomation au secondaire après sept ans

FACTEURS FAVORABLES ET FACTEURS DE RISQUE DANS CHAQUE MRC

- | | |
|--|--|
| MARGUERITE-D'YOUVILLE
01 02 03 04 05 08 09 10 11 13 14 | LE HAUT-RICHELIEU
02 12 15 |
| LA VALLÉE-DU-RICHELIEU
03 04 05 06 09 10 12 13 14 | LES JARDINS-DE-NAPIERVILLE
01 06 09 11 12 |
| VAUDREUIL-SOULANGES
02 03 04 05 06 08 09 10 11 12 13 14 15 | LES MASKOUTAINS
06 09 14 |
| LONGUEUIL
01 02 05 06 07 08 09 10 11 12 | ACTON
01 02 05 06 07 08 09 12 13 14 |
| ROUSSILLON
01 07 | PIERRE-DE SAUREL
02 03 04 05 06 07 08 09 10 11 12 13 15 |
| ROUVILLE
04 05 06 07 08 09 10 11 12 15 | BEAUHARNOIS-SALABERRY
02 03 04 05 06 07 09 10 11 14 15 |
| | LE HAUT-SAINT-LAURENT
01 02 03 04 05 06 07 08 09 10 11 12 13 14 15 |



Principaux constats pour la Montérégie



BONS COUPS

- Tous les indicateurs liés à l'emploi et au revenu affichent des résultats plus favorables en Montérégie que dans l'ensemble du Québec.
- La connaissance du français est partagée par 95,4 % de la population montérégienne, surpassant légèrement la proportion québécoise de 93,7 %.
- L'indice estimé de littératie sous le niveau 3 chez les personnes de 15 ans et plus a diminué de 1,4 point de pourcentage entre 2016 et 2021 en Montérégie, une baisse qui correspond précisément à celle observée dans l'ensemble du Québec.
- La proportion d'enfants de 0-5 ans en situation de faible revenu est notablement plus bas en Montérégie (7,9 %) que dans le reste de la province (10,3 %).
- La vulnérabilité dans le domaine *Santé physique et bien-être* des enfants de maternelle 5 ans est significativement plus faible en Montérégie (9,8 %) que pour l'ensemble du Québec (10,3 %).
- L'IMSE moyen des écoles publiques en Montérégie est inférieur à celui des écoles au Québec, tant au primaire qu'au secondaire.
- En Montérégie comme dans l'ensemble du Québec, le taux de diplomation total au secondaire après sept ans a augmenté de près de 2,5 points de pourcentage entre les cohortes de 2013, 2014 et 2015. Qui plus est, le taux de diplomation en Montérégie est légèrement supérieur à celui du Québec, autant pour les garçons que pour les filles.



À SURVEILLER

- On constate une grande disparité entre les MRC, qui ont des besoins variés à des niveaux distincts.
- D'un point de vue géographique, les MRC à faible densité de population présentent davantage de facteurs de risque que les MRC à forte densité de population, généralement situées en périphérie de l'île de Montréal.
- En 2022, 67,3 % des enfants de 0-4 ans de la Montérégie bénéficiaient d'une place dans un SGEE reconnu. C'est un peu plus bas que la proportion québécoise de 68,1 %.
- La Montérégie se distingue par une proportion supérieure de personnes ayant comme plus haut niveau d'éducation un diplôme d'études secondaires ou de formation professionnelle, tandis que son pourcentage de détenteurs de diplômes d'études universitaires est inférieur à la moyenne québécoise.
- Le nombre de diplômés au secondaire (formation générale), à la formation professionnelle, à la formation des adultes et au cégep tend à diminuer en 2021-2022, après une hausse importante en 2020-2021.
- L'écart entre la diplomation des filles et des garçons diminue légèrement en Montérégie entre la cohorte de 2013 et celle de 2014, mais se stabilise avec la cohorte de 2015.



ENJEUX URGENTS

- En 2021, 11,6 % des jeunes de 15 à 19 ans avaient un emploi à temps plein et 38,5 % un emploi à temps partiel. Cela représentait plus de 50 % des jeunes. On présume que ce nombre a augmenté à la suite de la pandémie, en raison du manque de main-d'œuvre.
- La vulnérabilité dans le domaine *Maturité affective* des enfants de maternelle 5 ans est significativement plus élevée en Montérégie (12,4 %) que dans l'ensemble du Québec (11,7 %).
- Selon les données présentées dans ce portrait, voici les MRC qui présentent l'indice de risque le plus élevé en lien avec les 15 facteurs de risque :
 - Le Haut-Saint-Laurent (13)
 - Beauharnois-Salaberry (11)
 - Pierre-De Saurel (9)
 - Acton (6)

Ces MRC sont suivies de près par :

- Le Haut-Richelieu (3)
- Les Jardins-de-Napierville (3)
- Les Maskoutains (3)

**PORTRAIT STATISTIQUE RÉALISÉ DANS LE CADRE
DE LA PLANIFICATION STRATÉGIQUE 2024-2027**

Mise à jour - Avril 2024

Une initiative de



INSTANCE RÉGIONALE DE CONCERTATION
EN PERSÉVÉRANCE SCOLAIRE **ET**
RÉUSSITE ÉDUCATIVE DE LA MONTÉRÉGIE

6000, boulevard Rome, suite 410, Brossard (Québec) J4Y 0B6
chantalepelletier@irc-monteregie.ca

Dépôt légal – 2^e trimestre 2024
Bibliothèque et Archives nationales du Québec
ISBN : 978-2-925478-00-3 (PDF)
© IRCM (2024)

Avec la participation financière de :

Québec 